



Conselho Regional de Farmácia do Estado de Minas Gerais - CRF/MG

Relatório de gestão do exercício 2013

Relatório de gestão do exercício 2013

Conselho Regional de Farmácia do Estado de Minas Gerais - CRF/MG

Relatório de Gestão do exercício de 2013 apresentado aos órgãos de controle interno e externo como prestação de contas anual a que esta Unidade está obrigada nos termos do art. 70 da Constituição Federal, elaborado de acordo com as disposições da IN TCU nº 63/2010, da DN TCU nº 127/2013, da Portaria TCU nº 175/2013 e das orientações do órgão de controle interno.

Sumário

RELAÇÃO DE SIGLAS DO RELATÓRIO	3
INTRODUÇÃO	4
1 - IDENTIFICAÇÃO E ATRIBUTOS DA ENTIDADE	5
1.1 Entidade - Informações sobre a entidade	5
1.2 Normas - Normas Relacionadas às Unidades Jurisdicionadas Agregadora e Agregadas	5
1.3 Competências - Finalidade e competências institucionais da entidade jurisdicionada	5
1.4 Organograma - Apresentação do organograma funcional com descrição sucinta das competências e das atribuições das áreas	6
2 - PLANEJAMENTOS E RESULTADOS	6
2.1 Plano estratégico - Descrição sucinta do planejamento estratégico ou do plano de ação da Entidade, realçando os principais objetivos estratégicos traçados para a entidade para o exercício de referência do relatório de gestão	6
2.2 Plano estratégico - Informações sobre as ações adotadas pela entidade para atingir os objetivos estratégicos do exercício de referência do relatório de gestão	7
2.3 Resultados - Demonstração e contextualização dos resultados alcançados no exercício	8
2.4 Indicadores - Indicadores utilizados pela entidade para monitorar e avaliar a gestão, acompanhar o alcance das metas, identificar os avanços e as melhorias na qualidade dos serviços prestados, identificar necessidade de correções e de mudanças de rumos, etc.	12
3 - ESTRUTURA DE GOVERNANÇA E DE AUTOCONTROLE DA GESTÃO	12
3.1 Estrutura de governança da entidade	12
3.2 Dirigentes e membros de conselhos	12
3.3 Remuneração paga aos administradores, membros da diretoria e Conselho	14
3.4 Auditoria	14
3.5 Informações sobre a estrutura e as atividades do sistema de correição	14
3.6 Avaliação do funcionamento do sistema de controles internos administrativos da entidade, contemplando os seguintes elementos e de acordo com o quadro estabelecido na portaria de que trata o inciso VI do caput do art. 5º desta Decisão Normativa	14
4 - INFORMAÇÕES SOBRE A GESTÃO	17
4.1 Demonstração da receita	17
4.2.1 Programação de Despesas Correntes e de Capital	17
4.2.2 Execução das despesas por modalidade de Contratação	18
4.2.3 Execução Orçamentária das Despesas Correntes e de Capital	19
4.2.4 Indicadores institucionais para medir o desempenho orçamentário	19
4.3 Transferências	19
5. GESTÃO DE PESSOAS, TERCERIZAÇÃO DE MÃO DE OBRA E CUSTOS	20

5.1.1 Força de trabalho	20
5.1.2 Processo de ingresso de funcionários na entidade no exercício	21
5.1.3 - Qualificação da força de trabalho de acordo com a estrutura de cargos em Comissão e das Funções Gratificadas	21
5.1.4 Qualificação da força de trabalho por faixa etária	21
5.1.5 Qualificação da força de trabalho por Nível de Escolaridade	23
6 - RECOMENDAÇÕES	24
6.1 Recomendações TCU	24
6.2 Recomendações Internas	24
6.3 Recomendações Superior	24
7 - INFORMAÇÕES CONTÁBEIS	24
7.1 Adoção NCASP	24
7.2 Demonstrações Contábeis	24
7.3 Relatório da auditoria independente sobre as demonstrações contábeis	25
8 - OUTRAS INFORMAÇÕES	25
8.1 Outras informações consideradas relevantes pela entidade para demonstrar a conformidade e o desempenho da gestão no exercício	25
CONCLUSÕES	26
ANEXOS	28

Relação de Siglas do Relatório

Introdução

O presente relatório tem por objetivo demonstrar os resultados da gestão no exercício de 2013.

O relatório está estruturado da seguinte forma:

Identificação da entidade, contendo as informações institucionais do Conselho, as normas e legislações que regem a entidade.

Planejamento e resultados, contendo informações sobre os planejamento estratégico, os objetivos e as ações para o alcance dos resultados, bem como indicadores de gestão.

Estrutura de gestão, contendo informações sobre a estrutura do conselho. Atualmente a entidade não possui unidades de auditoria interna.

Informações sobre a gestão, contendo informações financeira da entidade no que se refere às receitas, execução orçamentária, execução por modalidade de contratação.

Gestão de pessoas, contendo as informações sobre a força de trabalho no que se refere aos tipos de contratação, a forma de ingresso, idade e qualificação.

Tratamento das recomendações, contendo informações sobre o tratamento das recomendações realizadas pelos órgão de controle interno ou TCU.

Informações contábeis, contendo as Demonstrações Contábeis. Não adotamos os procedimentos estabelecidos pelas Normas Brasileiras de Contabilidade Aplicada ao Setor Público NBC T 16.9 e NBC T 16.10, devido a dificuldades na implantação do novo sistema SISCONT.NET o qual contempla as novas regras. À partir do exercício de 2014 adotaremos todos os critérios estabelecidos na referida norma citada.

A entidade considera ter atingido seus objetivos estratégicos, principalmente no que se refere à capacitação e a valorização do profissional farmacêutico.

1 - Identificação e Atributos da Entidade

1.1 Entidade - Informações sobre a entidade

DENOMINAÇÃO COMPLETA	CONSELHO REGIONAL DE FARMÁCIA DO ESTADO DE MINAS GERAIS		
DENOMINAÇÃO ABREVIADA	CRFMG	CNPJ	17.203.837/0001-30
NATUREZA JURÍDICA	Autarquia Pública Federal	CONTATO	(31) 3218-1024 / 3218-1049
CÓDIGO CNAE	84.11-6-00		
ENDEREÇO ELETRÔNICO	financeiro@crfm.org.br		
PÁGINA INTERNET	www.crfmg.org.br		
ENDEREÇO POSTAL	Rua Urucuia, 48		
CIDADE	Belo Horizonte	UF	MG
BAIRRO	Floresta	CEP	30.150-060
INFORMAÇÕES ADICIONAIS			

1.2 Normas - Normas Relacionadas às Unidades Jurisdicionadas Agregadora e Agregadas

Normas de criação e alteração das Unidades Jurisdicionadas:

Lei nº 3.820/1960 e Resolução nº 2, CFF. Cria os Conselhos Federal e Regionais de Farmácia, regula o seu funcionamento e dá outras providências;

Outras normas infralegais relacionadas à gestão e estrutura das Unidades Jurisdicionadas

Regimento Interno, nos termos da Res. 501, CFF, aprovado e homologado, nos termos do Parecer 62/2010, CFF e do Acórdão 13.644, do CFF, publicado no D.O.U. em 13/04/2010, seção 1, pág. 79, publicado na íntegra no D.O.U. em 16/03/2011, seção 1, pág. 112 a 114. Resolução 531 do CFF. Dispõe sobre a elaboração de documentos de natureza contábil e financeira.

1.3 Competências - Finalidade e competências institucionais da entidade jurisdicionada

Finalidade e competências institucionais da entidade jurisdicionada

Finalidade:

I – registrar os profissionais, expedindo a carteira profissional e a cédula de identidade, bem como os modelos e procedimentos normatizados pelo Conselho Federal de Farmácia;

II – registrar as empresas, expedindo a certidão de regularidade técnica conforme modelo determinado pelo Conselho Federal de Farmácia;

III – examinar reclamações e representações escritas acerca dos serviços de registro e das infrações desta lei e decidir;

IV – fiscalizar o exercício da profissão, impedindo e punindo as infrações à lei, bem como enviando às autoridades competentes relatórios documentados sobre os fatos que apurarem e cuja solução não seja de sua alçada.

Competências:

a) registrar os profissionais de acordo com a presente lei e expedir a carteira profissional;

b) examinar reclamações e representações escritas acerca dos serviços de registro e das infrações desta lei e decidir;

c) fiscalizar o exercício da profissão, impedindo e punindo as infrações à lei, bem como enviando às autoridades competentes relatórios documentados sobre os fatos que apurarem e cuja solução não seja de sua alçada;

d) organizar o seu regimento interno, submetendo-o à aprovação do Conselho Federal;

e) sugerir ao Conselho Federal as medidas necessárias à regularidade dos serviços e à fiscalização do exercício profissional;

f) eleger seu representante e respectivo suplente para o Conselho Federal.

g) dirimir dúvidas relativas à competência e âmbito das atividades profissionais farmacêuticas, com recurso suspensivo para o Conselho Federal.

1.4 Organograma - Apresentação do organograma funcional com descrição sucinta das competências e das atribuições das áreas

- Documento Organograma CRFMG.pdf em Anexo.

2 - Planejamentos e Resultados

2.1 Plano estratégico - Descrição sucinta do planejamento estratégico ou do plano de ação da Entidade, realçando os principais objetivos estratégicos traçados para a entidade para o exercício de referência do relatório de gestão

- Documento MISSÃO VISÃO VALORES CRFMG DEZ2010.pdf em Anexo.

2.2 Plano estratégico - Informações sobre as ações adotadas pela entidade para atingir os objetivos estratégicos do exercício de referência do relatório de gestão

DIRETORIA

Objetivo estratégico: capacitação dos profissionais farmacêuticos através de realização de programas de capacitação e Congressos.

Solenidade da Outorga da Comenda do Mérito Farmacêutico 2013

Capacitação em Farmácia Comunitária

Capacitação em Análises Clínicas

Capacitação em Farmácia Magistral

Sorteio de Bolsa 100% de estudos:

Capacitação em Farmácia Industrial:

Capacitação em Saúde Pública: Tuberculose e Hanseníase

Capacitação em Farmácia Comunitária: Interações Medicamentosas

Capacitação em Gestão: Resolução de Conflitos no Ambiente de Trabalho

Capacitação em Farmácia Hospitalar: Sorteio de Bolsa 10%

12º Congresso de Farmácia e Bioquímica de Minas Gerais – Belo Horizonte

Capacitação em Farmácia Magistral: Fitoterápicos com Ações nos Diversos Sistemas

Workshop: Responsabilidade Civil, Ética e Criminal do Profissional Farmacêutico

Capacitação em Logística e Transporte: 1º Seminário Logística Farmacêutica e de Produtos para Saúde

Capacitação Hipertensão Arterial - Utilização da Homeopatia na Hipertensão Arterial

Comunicação e MARKETING

Objetivo estratégico: intensificação das ações de comunicação visando fortalecer a imagem do farmacêutico perante a sociedade e o acesso do próprio farmacêutico às informações de interesse da categoria. Dentre elas, destacamos as seguintes:

- **Campanhas Publicitárias;**
- **Campanhas de Valorização do Profissional Farmacêutico**
- **Programa de Benefícios - Profarminas**
- **Premiações**
- **Eventos de grande porte**
- **Reestruturação dos canais de comunicação e implantação de novos canais de comunicação**

INSCRIÇÃO E REGISTRO

Objetivo estratégico: finalização da digitalização dos processos de Pessoa Jurídica e início da digitalização dos processos de Pessoa Física, visando agilizar o processo de atendimento ao profissional.

FISCALIZAÇÃO E ÉTICA PROFISSIONAL

Objetivo estratégico: Intensificação do número de visitas e melhoria nos procedimentos da fiscalização, com as seguintes ações:

- Ampliação do número mínimo de visitas;
- Criação do ranking fiscal mensal;
- Padronização dos procedimentos da fiscalização;
- Ênfase nas prioridades (denúncias, diligências e firmas irregulares) prazo médio 30 dias;
- Visitas conjuntas programadas com Ministério Público e VISAs;
- Blits em todo Estado;
- Reestruturação da Comissão de Ética.

TECNOLOGIA DA INFORMAÇÃO

Objetivo estratégico: melhoria da infraestrutura de TI visando agilidade nos processos de atendimento, administrativo em geral.

RECURSOS HUMANOS

Objetivo estratégico: melhoria na viabilidade de processos, excelência em resultados e alinhamento dos colaboradores do CRF/MG com a sua missão, visão e valores, através das seguintes ações:

- Treinamento Integração:
- CAPACIFIS - Programas de Capacitação do Farmacêutico Fiscal.
- CAPASES - (Capacitação da Sede e Seções)

2.3 Resultados - Demonstração e contextualização dos resultados alcançados no exercício

DIRETORIA

- 12º Congresso de Farmácia e Bioquímica de Minas Gerais - 1699 Participantes
- CAPACIFAR - 408 Profissionais Capacitados
- Capacitação em Análises Clínicas - 23 Profissionais Capacitados
- Capacitação em Farmácia Comunitária - 2.378 Profissionais Capacitados
- Capacitação em Farmácia Magistral - 770 Participantes
- Capacitação em Gestão: Resolução de Conflitos no Ambiente de Trabalho - 205 Profissionais Capacitados
- Capacitação em Logística e Transporte: 1º Seminário Logística Farmacêutica e de Produtos para Saúde - 119 Profissionais Capacitados
- Capacitação em Oncologia: Leucemia Mieloide Crônica e Síndrome Mielodisplásica - 72 Profissionais Capacitados
- Capacitação em Saúde Pública - 529 Profissionais Capacitados
- Capacitação em Pressão Arterial - 113 Profissionais Capacitados
- Solenidade da Outorga da Comenda ao Mérito Farmacêutico - 881 Participantes
- Sorteio de Bolsas - 2.494 Beneficiados
- Workshop - 579 Profissionais Capacitados

COMUNICAÇÃO E MARKETING

Na gestão 2013, o CRF/MG intensificou as ações de comunicação visando fortalecer a imagem do farmacêutico perante a sociedade e o acesso do próprio farmacêutico às informações de interesse da categoria. Dentre elas, destacamos as seguintes:

- **Minuto do Farmacêutico na Rádio Itatiaia**

Programa permanente na rádio Itatiaia – líder absoluta de audiência em Minas Gerais

– cuja abrangência alcançou 800 municípios mineiros e 95% da população.

Em 2013, o CRF/MG ampliou as veiculações durante a Copa das Confederações. Além de três

inserções diárias na Rádio Itatiaia, foram realizadas 360 citações da instituição nas chamadas para a Copa das Confederações e 5 citações em cada transmissão de jogos e informações dos repórteres e plantão de estúdio.

- Campanhas

Mérito Farmacêutico 2013: afixação de outdoors e backbus, e veiculação em rádios nas principais cidades de Minas Gerais no mês de janeiro: Belo Horizonte, Contagem, Betim, Uberlândia, Ribeirão das Neves, Sete Lagoas, Santa Luzia, Ibituripe, Sabará, Vespasiano, Nova Lima, Patos de Minas, Uberaba, Divinópolis, Poços de Caldas, Pouso Alegre, Varginha, Lavras, Barbacena, Montes Claros, Itabira, Vale do Aço, Teófilo Otoni, Governador Valadares, Passos, Juiz de Fora, Araguari, Curvelo, Conselheiro Lafaiete, Muriaé, Ubá.

Ter um farmacêutico faz toda a diferença: a campanha teve como objetivo sensibilizar os empresários sobre a importância do farmacêutico em seus negócios. Um folheto apresentando os benefícios da atuação farmacêutica foi encaminhado às quase 15 mil empresas inscritas no CRF/MG. Além disso, foi desenvolvido um hot site apresentando algumas ferramentas de gestão que podem potencializar o sucesso dos empreendimentos. Nas redes sociais, a campanha alcançou 180.036 visualizações e 2.168 compartilhamentos, além de 7.182 acessos ao hot site.

Uso Racional de Medicamentos: a campanha teve como objetivo orientar a população sobre o uso racional de medicamentos. Em mobilizações realizadas em 5 estações de metrô de Belo Horizonte, e nas principais praças das cidades de Montes Claros e Juiz de Fora, profissionais e estudantes esclareceram as principais dúvidas da população relativas ao assunto. Ao todo, foram distribuídos 12 mil panfletos contendo informações sobre o papel do farmacêutico e a utilização correta de medicamentos. A campanha foi destaque na mídia, alcançando 19 inserções na imprensa, e nas redes sociais, com 3.340 compartilhamentos e 265.162 visualizações.

Obs: Um relatório apresentado pela Companhia de Brasileira de Trens Urbanos (CBTU), parceira na realização da ação simultânea nas 5 estações de metrô de Belo Horizonte, apontou que o espaço de mídia conquistado pelo farmacêutico no dia do evento equivaleria a aproximadamente R\$ 160.000.

- Programa de Benefícios - Profarminas

Em novembro de 2013, o CRF/MG deu início ao Programa de Benefícios ao Farmacêutico de Minas Gerais - Profarminas, com o objetivo de realizar convênios com empresas e instituições de ensino para facilitar a aquisição de bens e serviços pelos farmacêuticos e colaboradores da entidade. O Profarminas conta com site próprio, com informações sobre as empresas parceiras, produtos e serviços oferecidos, além da divulgação via email-marketing semanal específico sobre o programa. Com menos de um mês de seu lançamento, o programa conta com 10 convênios firmados e publicados no Diário Oficial da União.

- Prêmio Lúcio Guedes

Lançamento do Prêmio Professor Lúcio Guedes Barra para homenagear os destaques acadêmicos das turmas de Farmácia de instituições de ensino superior de várias regiões de Minas. Inaugurado em setembro, a medalha já foi entregue para alunos de cinco faculdades.

- Eventos de grande porte

Organização, divulgação e cobertura do 12º Congresso de Farmácia e Bioquímica de Minas Gerais.

- Portal eletrônico: www.crfmg.org.br

O site do CRF/MG foi reestruturado para dar mais agilidade e funcionalidade ao usuário farmacêutico. A reformulação do conteúdo tornou o portal mais informativo e de fácil navegação, fazendo com que o índice de visualizações ultrapassasse a meta de 60 mil acessos após a inauguração da reforma editorial.

- Boletim CRF Jovem

Em maio de 2013, os estudantes de Farmácia passaram a ter acesso a mais uma fonte de informação. O CRF/MG lançou o Boletim CRF Jovem, publicação destinada especificamente aos acadêmicos. Com periodicidade bimestral, o material tem formato digital e fica disponível no site da instituição, na Área do Farmacêutico. Neste período, já foram publicadas três edições do material.

- Boletins informativos

Paralelamente à Farmácia Revista, foram publicados quatro jornais sobre a eleição e a mudança de sede em Belo Horizonte, para levar a informações pontuais e de grande repercussão a todos os farmacêuticos do Estado.

- Boletim Em dia com a Fiscalização

Para se aproximar ainda mais dos farmacêuticos, o CRF/MG lançou um boletim que está sendo distribuído pelos fiscais durante a visita aos estabelecimentos. O material traz respostas aos questionamentos do dia a dia e apresenta as novidades da profissão. Até o momento, foram impressas três mil unidades da primeira edição, que será disponibilizada para download no site do Conselho.

INSCRIÇÃO E REGISTRO

- Finalização da digitalização dos processos de P. Jurídica e início da digitalização dos processos de P. Física.

- Regularização da situação de pendências de todas as Farmácias do Programa Farm. de Minas.

- Inscrição de farmacêuticos --> 2.386

- Inscrição de não farmacêuticos --> 45

- Inscrições de farmacêuticos canceladas --> 988

- Registros de estabelecimentos --> 1.231

- Registros de estabelecimentos cancelados --> 521

- Documentos protocolados --> 24.694

- Atendimento presencial --> 7.764

FISCALIZAÇÃO E ÉTICA PROFISSIONAL

- Ampliação do número mínimo de visitas em 16,39 %
- Criação do ranking fiscal mensal;
- Padronização dos procedimentos da fiscalização;
- Ênfase nas prioridades (denúncias, diligências e firmas irregulares) prazo médio 30 dias;
- Visitas conjuntas programadas com Ministério Público e VISAs: 93;
- Blits em todo Estado: 52;
- Reestruturação da Comissão de Ética.

TECNOLOGIA DA INFORMAÇÃO

- Ampliação da Segurança de Rede e Dados (Firewall, Backup, Anti-vírus, Servidores)
- Ampliação do Link dedicado de dados para 10Mb
- Renovação do cabeamento de rede
- Ampliação de novos pontos de transmissão de rede Wi-Fi
- Suporte tecnológico realizado para 118 eventos
- Desenvolvimento de 127 novos módulos dos sistemas internos
- Modernização da Central Telefônica

- Ampliação do Gerenciador Eletrônico de Documentos (GED) com aumento de 18% do volume de documentos digitalizados
- Desenvolvimento do Sistema de Apoio ao Mérito Farmacêutico Desenvolvimento do Sistema de Apoio ao Congresso de Farmácia e Bioquímica
- Aquisição de novos hardwares e licenças de software
- Reestruturação do site e da área restrita de serviços ao Farmacêutico e Empresa
- Desenvolvimento do Sistema AVA (Ambiente Virtual de Aprendizado)
- Elevação dos índices qualitativos como agilidade, segurança, economia, confiabilidade, robustez e eficiência nos processos internos do CRF-MG.

JURÍDICO

- Andamento Processual Ordinário: 3262;
- Atendimento ao Público (telefone, email, Fale Conosco, Intrachat) 2158;
- Petição Inicial: Execução Fiscal: 420;
- Relatório Processo de Fiscalização (elaboração e/ou correção) 878;
- Voto Processo de Fiscalização (elaboração e/ou correção) 660;
- Recursos/Defesa/Contrarrazão/Informações MS: 312;
- Processos Trabalhistas: 10 – desde a Primeira Instância até o STF;
- Ações de Improbidade: 05;
- Dentre outros serviços jurídicos.

RECURSOS HUMANOS

Para melhor viabilidade de processos, excelência em resultados e alinhamento dos colaboradores do CRF/MG com a sua missão, visão e valores, foram desenvolvidas em 2013 as capacitações abaixo:

- Treinamento Integração: Totalizando em 12 (doze turmas) com 40 colaboradores e estagiários treinados. A avaliação de reação do treinamento apontou um balanço de 22,50% de muito bom e 97,50% de excelente.
- Treinamento de Liderança e Aplicação da Avaliação de Desempenho para todos os Gerentes do CRF/MG. A avaliação de reação do treinamento apontou um balanço de 62,50% de muito bom e 37,50% de excelente.
- CAPACIFIS - totalizando 20 (vinte) participantes. Os temas trabalhados foram: Revisão de Procedimentos, Tratamento de água, Novos Procedimentos / Res. 579/13, Avaliação de desempenho e exames periódicos.
- CAPASES - (Capacitação da Sede e Seções) – Reuniões de melhoria contínua, bem como, aplicação da Avaliação de Desempenho acompanhada pelo exame médico periódico.
- Apresentação de Metas e Resultados de 2013, bem como apresentação das metas de 2014 pela Diretoria e Gerentes do CRF/MG. O evento foi composto por 105 participantes.

ESTATÍSTICAS

- Multas aplicadas em estabelecimentos: **1.590**
- Autos de Infração por ausência de Farmacêutico: **919**
- Autos de Infração lavrados: **2.377**
- Processos de Fiscalização instaurados: **1.850**
- Processos de Fiscalização arquivados: **1.352**
- Inspeções realizadas: **46.493**

ÉTICA PROFISSIONAL

- Instauração de **10** Processos Éticos

- Convocações centralizadas para realização do Serviço de Orientação Farmacêutica (O.F): **191**

2.4 Indicadores - Indicadores utilizados pela entidade para monitorar e avaliar a gestão, acompanhar o alcance das metas, identificar os avanços e as melhorias na qualidade dos serviços prestados, identificar necessidade de correções e de mudanças de rumos, etc.

Não há conteúdo a ser declarado no exercício de referência.

3 - Estrutura de governança e de autocontrole da gestão

3.1 Estrutura de governança da entidade

A estrutura de governança da entidade é de forma simplificada. Atualmente temos apenas a Comissão de Tomada de Contas (CTC), que é o órgão de assessoramento da Diretoria e do Plenário e possui as seguintes competências, conforme Regimento Interno - **DELIBERAÇÃO N° 18/2009** :

I - Comissão de Tomada de Contas, constituída de 3 (três) membros efetivos e pelo menos 1 (um) suplente, todos Conselheiros Efetivos sem cargo na Diretoria, eleitos pelo Plenário para fiscalizar, examinar e emitir parecer sobre as contas do respectivo exercício para o qual foram eleitos, cabendo aos integrantes da Comissão a escolha do seu Presidente.

3.2 Dirigentes e membros de conselhos

CLAUDINEY LUIS FERREIRA	
CPF	030.194.596-99
Registro profissional	12067
Data inicial do mandato	01/01/2012
Data final do mandato	31/12/2013
Data do ato de designação	18/07/2011
Ato de designação	Ato formal de eleição: Edital n° 1, de 18/07/2011 Data publicação DOU: 19/07/2011
Entidade que representa	CONSELHO REGIONAL DE FARMÁCIA DE MINAS GERAIS
Informações adicionais	Os Conselheiros e Diretores não são remunerados pelos serviços prestados ao CRFMG
Cargo	VICE-PRESIDENTE

VANDERLEI EUSTÁQUIO MACHADO

CPF	108.712.506-59
Registro profissional	2883
Data inicial do mandato	01/01/2012
Data final do mandato	31/12/2013
Data do ato de designação	18/07/2013
Ato de designação	Ato formal de eleição: Edital nº 1, de 18/07/2011 Data publicação DOU: 19/07/2011
Entidade que representa	CONSELHO REGIONAL DE FARMÁCIA DE MINAS GERAIS
Informações adicionais	Os Conselheiros e Diretores não são remunerados pelos serviços prestados ao CRFMG
Cargo	PRESIDENTE

RIGLEIA MARIA MOREIRA LUCENA

CPF	298.030.046-20
Registro profissional	CRFMG 5101
Data inicial do mandato	01/01/2012
Data final do mandato	31/12/2013
Data do ato de designação	18/07/2011
Ato de designação	Ato formal de eleição: Edital nº 1, de 18/07/2011 Data publicação DOU: 19/07/2011
Entidade que representa	CONSELHO REGIONAL DE FARMÁCIA DE MINAS GERAIS
Informações adicionais	Os Conselheiros e Diretores não são remunerados pelos serviços prestados ao CRFMG
Cargo	TESOUREIRA

LÚCIO GUEDES BARRA

CPF	008.072.226-15
Registro profissional	2732
Data inicial do mandato	01/01/2012
Data final do mandato	31/12/2013
Data do ato de designação	18/07/2011
Ato de designação	Ato formal de eleição: Edital nº 1, de 18/07/2011 Data publicação DOU: 19/07/2011
Entidade que representa	CONSELHO REGIONAL DE FARMÁCIA DE MINAS GERAIS
Informações adicionais	Os Conselheiros e Diretores não são remunerados pelos serviços prestados ao CRFMG

3.3 Remuneração paga aos administradores, membros da diretoria e Conselho

Cargo	Tipo de remuneração	Valor	Informações adicionais
CLAUDINEY LUIS FERREIRA			
VICE-PRESIDENTE	Não há	0,00	Os Conselheiros e Diretores não são remunerados pelos serviços prestados ao CRFMG
VICE-PRESIDENTE	Não há	0,00	Os Conselheiros e Diretores não são remunerados pelos serviços prestados ao CRFMG
VANDERLEI EUSTÁQUIO MACHADO			
PRESIDENTE	Não há	0,00	Os Conselheiros e Diretores não são remunerados pelos serviços prestados ao CRFMG
PRESIDENTE	Não Há	0,00	Os Conselheiros e Diretores não são remunerados pelos serviços prestados ao CRFMG

3.4 Auditoria

Não há conteúdo a ser declarado no exercício de referência.

3.5 Informações sobre a estrutura e as atividades do sistema de correição

As irregularidades administrativas praticadas contra o Conselho Regional de Farmácia do Estado de Minas Gerais (CRFMG) são apuradas mediante Comissão de Sindicância e/ou Inquérito, na forma e procedimentos previstos na Lei nº 8.112/90.

3.6 Avaliação do funcionamento do sistema de controles internos administrativos da entidade, contemplando os seguintes elementos e de acordo com o quadro estabelecido na portaria de que trata o inciso VI do caput do art. 5º desta Decisão Normativa

O Conselho ainda não possui uma unidade de auditoria interna.

Escala de valores da Avaliação:

(1) Totalmente inválida: Significa que o conteúdo da afirmativa é integralmente não observado no contexto da UJ.

(2) Parcialmente inválida: Significa que o conteúdo da afirmativa é parcialmente observado no contexto da UJ, porém, em sua minoria.

(3) Neutra: Significa que não há como avaliar se o conteúdo da afirmativa é ou não observado no contexto da UJ.

(4) Parcialmente válida: Significa que o conteúdo da afirmativa é parcialmente observado no contexto da UJ, porém, em sua maioria.

(5) Totalmente válido. Significa que o conteúdo da afirmativa é integralmente observado no contexto da UJ.

Ambiente de Controle					
Questão	1	2	3	4	5
1 A alta administração percebe os controles internos como essenciais à consecução dos objetivos da unidade e dão suporte adequado ao seu funcionamento.			X		
2 Os mecanismos gerais de controle instituídos pela UJ são percebidos por todos os servidores e funcionários nos diversos níveis da estrutura da unidade.		X			
3 A comunicação dentro da UJ é adequada e eficiente.			X		
4 Existe código formalizado de ética ou de conduta.					X
5 Os procedimentos e as instruções operacionais são padronizados e estão postos em documentos formais.					X
6 Há mecanismos que garantem ou incentivam a participação dos funcionários e servidores dos diversos níveis da estrutura da UJ na elaboração dos procedimentos, das instruções operacionais ou código de ética ou conduta.		X			
7 As delegações de autoridade e competência são acompanhadas de definições claras das responsabilidades.			X		
8 Existe adequada segregação de funções nos processos e atividades da competência da UJ.				X	
9 Os controles internos adotados contribuem para a consecução dos resultados planejados pela UJ.			X		
Avaliação de Risco					
Questão	1	2	3	4	5
10 Os objetivos e metas da unidade jurisdicionada estão formalizados.				X	
11 Há clara identificação dos processos críticos para a consecução dos objetivos e metas da unidade.			X		
12 É prática da unidade o diagnóstico dos riscos (de origem interna ou externa) envolvidos nos seus processos estratégicos, bem como a identificação da probabilidade de ocorrência desses riscos e a consequente adoção de medidas para mitigá-los.	X				
13 É prática da unidade a definição de níveis de riscos operacionais, de informações e de conformidade que podem ser assumidos pelos diversos níveis da gestão.	X				
14 A avaliação de riscos é feita de forma contínua, de modo a identificar mudanças no perfil de risco da UJ ocasionadas por transformações nos ambientes interno e externo.	X				
15 Os riscos identificados são mensurados e classificados de modo a serem tratados em uma escala de prioridades e a gerar informações úteis à tomada de decisão.	X				
16 Não há ocorrência de fraudes e perdas que sejam decorrentes de fragilidades nos processos internos da unidade.	X				
17 Na ocorrência de fraudes e desvios, é prática da unidade instaurar sindicância para apurar responsabilidades e exigir eventuais ressarcimentos.			X		
18 Há norma ou regulamento para as atividades de guarda, estoque e inventário de bens e valores de responsabilidade da unidade.					X
Procedimentos de Controle					

Questão	1	2	3	4	5
19 . Existem políticas e ações, de natureza preventiva ou de detecção, para diminuir os riscos e alcançar os objetivos da UJ, claramente estabelecidas	X				
20 As atividades de controle adotadas pela UJ são apropriadas e funcionam consistentemente de acordo com um plano de longo prazo.		X			
21 As atividades de controle adotadas pela UJ possuem custo apropriado ao nível de benefícios que possam derivar de sua aplicação.			X		
22 As atividades de controle adotadas pela UJ são abrangentes e razoáveis e estão diretamente relacionadas com os objetivos de controle.			X		

Informação e Comunicação

Questão	1	2	3	4	5
23 A informação relevante para UJ é devidamente identificada, documentada, armazenada e comunicada tempestivamente às pessoas adequadas.			X		
24 As informações consideradas relevantes pela UJ são dotadas de qualidade suficiente para permitir ao gestor tomar as decisões apropriadas.			X		
25 A informação disponível para as unidades internas e pessoas da UJ é apropriada, tempestiva, atual, precisa e acessível.			X		
26 A Informação divulgada internamente atende às expectativas dos diversos grupos e indivíduos da UJ, contribuindo para a execução das responsabilidades de forma eficaz.			X		
27 A comunicação das informações perpassa todos os níveis hierárquicos da UJ, em todas as direções, por todos os seus componentes e por toda a sua estrutura.				X	

Monitoramento

Questão	1	2	3	4	5
28 O sistema de controle interno da UJ é constantemente monitorado para avaliar sua validade e qualidade ao longo do tempo.	X				
29 O sistema de controle interno da UJ tem sido considerado adequado e efetivo pelas avaliações sofridas.	X				
30 O sistema de controle interno da UJ tem contribuído para a melhoria de seu desempenho.	X				

4 - Informações sobre a gestão

4.1 Demonstração da receita

- Documento Demonstrativo de Receita.pdf em Anexo.

4.2.1 Programação de Despesas Correntes e de Capital

- Documento Programação de Despesas Correntes e de Capital.pdf em Anexo.

4.2.2 Execução das despesas por modalidade de Contratação

As contratações de serviços e aquisições são realizadas em observância à Lei 8.666/93.

Modalidade de Contratação	2012	2013
1. Modalidade de Licitação (a+b+c+d+e+f) - TOTALIZADOR	950.760,31	1.466.856,92
a) Convite	16.290,91	0,00
b) Tomada de Preços	315.155,94	0,00
c) Concorrência	0,00	0,00
d) Pregão	619.313,46	1.466.856,92
e) Concurso	0,00	0,00
f) Consulta	0,00	0,00
2. Contratações Diretas (g+h) - TOTALIZADOR	668.867,80	1.205.183,89
g) Dispensa	16.000,00	857.291,19
h) Inexigibilidade	652.867,80	347.892,70
3. Regime de Execução Especial - TOTALIZADOR	13.561,82	12.070,56
i) Suprimento de Fundos	13.561,82	12.070,56
4. Pagamento de Pessoal (j+k) - TOTALIZADOR	6.918.593,77	7.559.871,99
j) Pagamento em Folha	6.724.286,77	7.335.481,99
k) Diárias	194.307,00	224.390,00
5. Outros	7.076.188,95	8.744.412,05
l) Outros	7.076.188,95	8.744.412,05
6. Total (1+2+3+4+5)	15.627.972,65	18.988.395,41

4.2.3 Execução Orçamentária das Despesas Correntes e de Capital

- Documento Execução Orçamentária das Despesas Correntes e de Capital.pdf em Anexo.

4.2.4 Indicadores institucionais para medir o desempenho orçamentário

Não há conteúdo a ser declarado no exercício de referência.

4.3 Transferências

Não há conteúdo a ser declarado no exercício de referência.

5. Gestão de pessoas, tercerização de mão de obra e custos

5.1.1 Força de trabalho

Introdução

São atualmente 85 funcionários e 09 estagiários (nível superior), sendo:

37 assistentes administrativos;

01 auxiliar administrativo;

03 advogados;

01 assessor de diretoria;

01 assessor de imprensa;

01 assessor de imprensa adjunto;

01 assessor jurídico;

01 assessor de recursos humanos;

01 assessor da gerência executiva;

01 assessor de marketing;

02 designer gráfico;

21 farmacêuticos fiscais;

01 gerente de recursos materiais;

01 gerente do serviço financeiro;

01 gerente do serviço de fiscalização;

01 gerente do setor de informática;

02 operadores de computador;

02 programador web;

02 recepcionistas;

05 técnicos de contabilidade.

Tipologia do cargo	Lotação autorizada	Lotação efetiva	Ingresso no exercício	Egresso no exercício
1. Provimento de Cargo Efetivo	0	74	13	11
1.1. Membros de Poder e Agentes Políticos	0	0	0	0
1.2. Servidores de Carreira	0	74	13	11
1.3. Servidores com Contratos Temporários	0	0	0	0
2. Provimento de Cargo em Comissão	0	11	2	2
2.1. Cargos de Natureza Especial	0	6	2	2
2.2. Grupo Direção e Assessoramento Superior	0	0	0	0
2.3. Funções Gratificadas	0	5	0	0

3. Totais (1+2)	0	85	15	13
------------------------	---	----	----	----

5.1.2 Processo de ingresso de funcionários na entidade no exercício

- Documento Admitidos.pdf em Anexo.

5.1.3 - Qualificação da força de trabalho de acordo com a estrutura de cargos em Comissão e das Funções Gratificadas

Introdução

No exercício de 2013 houveram as seguintes movimentações: substituição do Gerente do Serviço Financeiro, Admissão de Assessor de Imprensa Adjunto, Admissão e desligamento do Superintendente Administrativo, desligamento da Analista de Contratos.

Tipologia do Cargo	Lotação autorizada	Lotacao efetiva	Ingressos no exercício	Egressos no exercício
1. Cargos em Comissão	0	6	2	3
1.1. Cargos Natureza Especial	0	6	2	3
1.1.1 Cargos Natureza Especial	0	6	2	3
1.2. Grupo Direção e Assessoramento Superior	0	0	0	0
1.2.1. Servidores de Carreira Vinculada ao Órgão	0	0	0	0
1.2.2. Servidores de Carreira em Exercício Descentralizado	0	0	0	0
1.2.3. Servidores de Outros Órgãos e Esferas	0	0	0	0
1.2.4. Sem Vínculo	0	0	0	0
1.2.5. Aposentados	0	0	0	0
2. Funções Gratificadas	0	5	1	1
2.1. Servidores de Carreira Vinculada ao Órgão	0	5	1	1
2.2. Servidores de Carreira em Exercício Descentralizado	0	0	0	0
2.3. Servidores de Outros órgãos e Esferas	0	0	0	0
3. Totais (1+2)	0	11	3	4

5.1.4 Qualificação da força de trabalho por faixa etária

Introdução

A faixa etária média da força de trabalho é de 36 anos.

Nome	Até 30 anos	De 31 à 40 anos	De 41 à 50 anos	De 51 à 60 anos	Acima de 60 anos
1. Provimento de Cargo Efetivo	16	33	17	7	1
1.1. Membros de Poder e Agentes Políticos	0	0	0	0	0
1.2. Servidores de Carreira	16	33	17	7	1
1.3. Servidores com Contratos Temporários	0	0	0	0	0
2. Provimento de Cargo em Comissão	2	7	2	0	0
2.1. Cargos de Natureza Especial	2	4	0	0	0
2.2. Grupo Direção e Assessoramento Superior	0	0	0	0	0
2.3. Funções Gratificadas	0	3	2	0	0
3. Totais (1+2)	18	40	19	7	1

5.1.5 Qualificação da força de trabalho por Nível de Escolaridade

Introdução

A maioria da força de trabalho possui nível superior, representando 75%, e 90% dos qualificados no segundo grau estão cursando ensino superior.

Tipologia do cargo	Analfabeto	Alfabetizado sem cursos regulares	Primeiro grau incompleto	Primeiro grau	Segundo grau ou técnico	Superior	Aperfeiçoamento / Especialização / Pós-Graduação	Mestrado	Doutorado/Pós Doutorado/PhD/Livre Docência	Não Classificada
1. Provimento de Cargo Efetivo	0	0	0	1	45	28	0	0	0	0
1.1. Membros de Poder e Agentes Políticos	0	0	0	0	0	0	0	0	0	0
1.2. Servidores de Carreira	0	0	0	1	45	28	0	0	0	0
1.3. Servidores com Contratos Temporários	0	0	0	0	0	0	0	0	0	0
2. Provimento de Cargo em Comissão	0	0	0	0	0	11	0	0	0	0
2.1. Cargos de Natureza Especial	0	0	0	0	0	6	0	0	0	0
2.2. Grupo Direção e Assessoramento Superior	0	0	0	0	0	0	0	0	0	0
2.3. Funções Gratificadas	0	0	0	0	0	5	0	0	0	0
3. Totais (1+2)	0	0	0	1	45	39	0	0	0	0

6 - Recomendações

6.1 Recomendações TCU

As determinações e recomendações exaradas em acórdãos do TCU são utilizadas como referência pelo setor jurídico do CRFMG quando da análise e parecer de processos administrativos, bem como para subsidiar atos administrativos.

6.2 Recomendações Internas

Não há conteúdo a ser declarado no exercício de referência.

6.3 Recomendações Superior

Não há conteúdo a ser declarado no exercício de referência.

7 - Informações Contábeis

7.1 Adoção NCASP

Conselho adotou as normas NCASP no exercício?

Não

Justificativa

Não adotamos os procedimentos estabelecidos pelas Normas Brasileiras de Contabilidade Aplicada ao Setor Público NBC T 16.9 e NBC T 16.10, devido a dificuldades na implantação do novo sistema SISCONT.NET o qual contempla as novas regras. À partir do exercício de 2014 adotaremos todos os critérios estabelecidos na norma citada.

7.2 Demonstrações Contábeis

- Documento Balanço Financeiro.pdf em Anexo.
- Documento Balanço Orçamentário.pdf em Anexo.
- Documento Balanço Patrimonial Comparado.pdf em Anexo.
- Documento Demonstrativo das Variações Patrimoniais.pdf em Anexo.

7.3 Relatório da auditoria independente sobre as demonstrações contábeis

Não temos auditoria das demonstrações contábeis.

8 - Outras informações

8.1 Outras informações consideradas relevantes pela entidade para demonstrar a conformidade e o desempenho da gestão no exercício

Não há conteúdo a ser declarado no exercício de referência.

Conclusões

Resultados da atuação frente aos objetivos traçados para o exercício

A entidade considera ter realizado uma boa atuação frente aos objetivos traçados, pois como demonstrado no item 2.3, muitas ações foram realizadas com êxito, principalmente as ações voltadas ao objetivo e atividade fim dessa entidade, nos quais destacamos os programas de capacitação em Belo Horizonte e cidades do interior, os programas de valorização do profissional com várias campanhas de valorização, a comunicação através da reestruturação e abertura de novos canais e a intensificação do número de visitas e melhoria nos procedimentos da fiscalização.

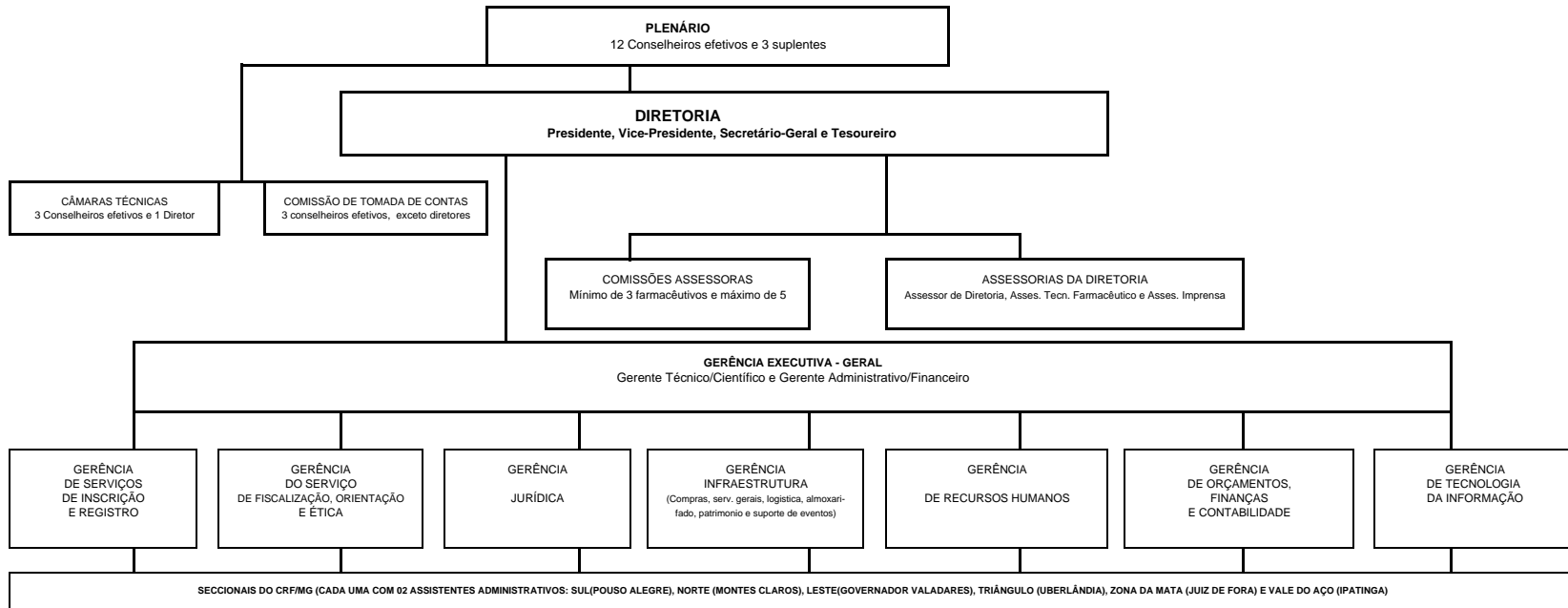
Principais ações a serem desenvolvidas no exercício seguinte

As ações do exercício seguinte seguirá a mesma linha dos objetivos do exercício em referência: capacitação e valorização profissional. Porém haverá um melhor planejamento das ações, com estabelecimento e acompanhamento dos indicadores de gestão e melhoria nos processos organizacionais da entidade.

Anexos

- Organograma CRFMG.pdf
- MISSÃO VISÃO VALORES CRFMG DEZ2010.pdf
- Demonstrativo de Receita.pdf
- Programação de Despesas Correntes e de Capital.pdf
- Execução Orçamentária das Despesas Correntes e de Capital.pdf
- Admitidos.pdf
- Balanço Financeiro.pdf
- Balanço Orçamentário.pdf
- Balanço Patrimonial Comparado.pdf
- Demonstrativo das Variações Patrimoniais.pdf

ESTRUTURA ADMINISTRATIVA DO CRF/MG





SERVIÇO PÚBLICO FEDERAL

CRF-MG – CONSELHO REGIONAL DE FARMÁCIA DO ESTADO DE MINAS GERAIS

CRFMG – 17 de Dezembro de 2010

MISSÃO (O que nos propomos ser)

Zelar pela ética, qualificar, defender e servir a profissão farmacêutica, a fim de promover a sua valorização perante a sociedade, garantindo benefícios à saúde pública.

VISÃO (Onde queremos chegar)

Servir de mediador na integração entre o profissional farmacêutico e a sociedade, promovendo o seu reconhecimento como agente acessível de saúde pública.

VALORES (com base nos princípios constitucionais que regem a Administração Pública, art. 37, CF/88)

ÉTICA (Legalidade)

IMPARCIALIDADE (Impessoalidade)

JUSTIÇA (Moralidade)

TRANSPARÊNCIA (Publicidade)

INOVAÇÃO (Eficiência)

Quadro da receita

Conta	Nome	Qtde	Valor Bruto	Conselho	Conselho	Líquido
1.0.00.00	RECEITAS CORRENTES	5224	20.139.290,99	4.723.297,91	96.486,78	15.319.506,30
1.2.00.00	RECEITA DE CONTRIBUICOES	1147	13.749.348,58	3.437.337,91	0,00	10.312.010,67
1.2.10.00	CONTRIBUICOES SOCIAIS	1147	13.749.348,58	3.437.337,91	0,00	10.312.010,67
1.2.19.00	OUTRAS CONTRIBUICOES SOCIAIS	1147	13.749.348,58	3.437.337,91	0,00	10.312.010,67
1.2.19.01	Anuidade de Pessoas Físicas	0356	6.343.478,25	1.585.869,79	0,00	4.757.608,46
1.2.19.02	Anuidade Pessoas Jurídicas	0346	6.763.307,71	1.690.827,12	0,00	5.072.480,59
1.2.19.03	Multas s/ Anuidades	0193	338.458,12	84.614,56	0,00	253.843,56
1.2.19.04	Juros s/ Anuidades	0252	304.104,50	76.026,44	0,00	228.078,06
1.3.00.00	RECEITA PATRIMONIAL	0609	565.978,53	0,00	0,00	565.978,53
1.3.20.00	RECEITA DE VALORES MOBILIARIOS	0609	565.978,53	0,00	0,00	565.978,53
1.3.20.01	Rendimentos Aplicação Financeira	0608	565.852,40	0,00	0,00	565.852,40
1.3.20.06	Outras Receitas Patrimoniais	0001	126,13	0,00	0,00	126,13
1.6.00.00	RECEITAS DE SERVICOS	1256	2.835.955,98	706.516,16	0,00	2.129.439,82
1.6.10.00	RENDAS DE SERVICOS ADMINISTRATIVOS	1256	2.835.955,98	706.516,16	0,00	2.129.439,82
1.6.11.00	Rendas de Emolumentos c/ a Inscrição	0493	586.446,94	146.611,89	0,00	439.835,05
1.6.11.01	Inscrição Pessoas Físicas	0246	174.667,78	43.667,11	0,00	131.000,67
1.6.11.02	Registro Pessoas Jurídicas	0247	411.779,16	102.944,78	0,00	308.834,38
1.6.12.00	Rendas de Emol. c/ exp. de Carteiras	0292	305.810,67	73.979,67	0,00	231.831,00
1.6.12.01	Carteiras	0256	295.918,10	73.979,67	0,00	221.938,43
1.6.12.02	RPRRA	0036	9.892,57	0,00	0,00	9.892,57
1.6.13.00	Rendas de Emol. c/ expedição de Certidões	0471	1.943.698,37	485.924,60	0,00	1.457.773,77
1.6.13.01	Certidões Pessoas Físicas	0211	61.356,33	15.339,09	0,00	46.017,24
1.6.13.02	Certidões Pessoas Jurídicas	0260	1.882.342,04	470.585,51	0,00	1.411.756,53
1.9.00.00	OUTRAS RECEITAS CORRENTES	2212	2.988.007,90	579.443,84	96.486,78	2.312.077,28
1.9.10.00	MULTAS DE FISCALIZAÇÃO E PROCESSO ÉTICO	0239	1.683.728,47	420.932,39	0,00	1.262.796,08
1.9.10.01	Multa p/ Exerc. Ilegal da Profissão Liberal	0233	1.676.959,90	419.240,25	0,00	1.257.719,65
1.9.10.03	Multas Oriundas de Processo Ético	0006	6.768,57	1.692,14	0,00	5.076,43
1.9.30.00	RECEITA DA DIVIDA ATIVA	1247	829.527,28	158.511,45	48.764,47	622.251,36
1.9.31.00	Dívida Ativa em Fase Administrativa	0866	634.042,72	158.511,45	0,00	475.531,27
1.9.31.01	Anuidades	0241	263.771,47	65.943,17	0,00	197.828,30
1.9.31.02	Multas	0240	60.930,28	15.232,57	0,00	45.697,71
1.9.31.03	Juros de Mora	0238	147.545,64	36.886,66	0,00	110.658,98
1.9.31.05	Multas p/ Exerc. Ilegal da Profissão Liberal	0147	161.795,33	40.449,05	0,00	121.346,28
1.9.32.00	Dívida Ativa em Fase Executiva	0381	195.484,56	0,00	48.764,47	146.720,09
1.9.32.01	Anuidades	0026	7.604,08	0,00	1.901,00	5.703,08
1.9.32.02	Multas	0001	428,11	0,00	0,00	428,11
1.9.32.03	Juros de Mora	0174	20.870,83	0,00	5.217,83	15.653,00
1.9.32.05	Multa p/ Exerc. Ilegal da Profissão Liberal	0180	166.581,54	0,00	41.645,64	124.935,90
1.9.99.00	RECEITAS DIVERSAS	0726	474.752,15	0,00	47.722,31	427.029,84
1.9.99.06	Receitas de Congressos	0248	254.084,81	0,00	0,00	254.084,81
1.9.99.08	Reembolsos de Custas Judiciais	0158	3.051,20	0,00	0,00	3.051,20
1.9.99.20	Honorários Sucumbenciais	0170	15.246,67	0,00	0,00	15.246,67
1.9.99.60	Receitas de Convênios	0024	11.480,77	0,00	0,00	11.480,77
1.9.99.60.02	Rendimento aplicação Convênio SESMG	0024	11.480,77	0,00	0,00	11.480,77
1.9.99.99	Receitas a Classificar	0126	190.888,70	0,00	47.722,31	143.166,39
2.0.00.00	RECEITAS DE CAPITAL	0001	25.162,00	0,00	0,00	25.162,00
2.2.00.00	ALIENACAO DE BENS	0001	25.162,00	0,00	0,00	25.162,00
2.2.10.00	ALIENACAO DE BENS MOVEIS	0001	25.162,00	0,00	0,00	25.162,00
2.2.10.01	Alienação de Outros Bens Móveis	0001	25.162,00	0,00	0,00	25.162,00
Total Geral		5225	20.164.452,99	4.723.297,91	96.486,78	15.344.668,30

Valor base para cálculo da participação do(a) Conselho Federal de Farmácia: 18.893.183,18

Valor base para cálculo da participação do(a) Conselho Federal de Farmácia - Jurídico: 385.945,15

Belo Horizonte - MG, 31 de dezembro de 2013.

VANDERLEI EUSTAQUIO MACHADO
 Presidente
 CRFMG 2.883
 CPF: 108.712.506-59

RIGLEIA MARIA MOREIRA LUCENA
 Diretora-Tesoureira
 CRFMG 5.101
 CPF: 298.030.046-20

ELI TEODORO DA SILVA JÚNIOR
 Contador
 CRCMG 95.229
 CPF: 044.568.426-79

Quadro Geral de Reformulações Orçamentárias

Conta	Dotação inicial	Suplementação	Redução	Dotação Atual
Contas de Receita				
1.0.00.00 - RECEITAS CORRENTES	19.461.516,96	1.371.338,54	700.000,00	20.132.855,50
1.2.00.00 - RECEITA DE CONTRIBUICOES	14.705.749,92	0,00	700.000,00	14.005.749,92
1.2.10.00 - CONTRIBUICOES SOCIAIS	14.705.749,92	0,00	700.000,00	14.005.749,92
1.2.19.00 - OUTRAS CONTRIBUICOES SOCIAIS	14.705.749,92	0,00	700.000,00	14.005.749,92
1.2.19.01 - Anuidade de Pessoas Físicas	7.434.749,92	0,00	700.000,00	6.734.749,92
1.2.19.02 - Anuidade Pessoas Jurídicas	7.271.000,00	0,00	0,00	7.271.000,00
1.2.19.03 - Multas s/ Anuidades	0,00	0,00	0,00	0,00
1.2.19.04 - Juros s/ Anuidades	0,00	0,00	0,00	0,00
1.3.00.00 - RECEITA PATRIMONIAL	437.374,87	42.574,76	0,00	479.949,63
1.3.10.00 - RECEITAS IMOBILIARIAS	0,00	0,00	0,00	0,00
1.3.10.01 - Aluguéis	0,00	0,00	0,00	0,00
1.3.20.00 - RECEITA DE VALORES MOBILIARIOS	437.374,87	42.574,76	0,00	479.949,63
1.3.20.01 - Rendimentos Aplicação Financeira	437.374,87	42.574,76	0,00	479.949,63
1.3.20.05 - Correcao Monetaria - Caderneta de Poupanca	0,00	0,00	0,00	0,00
1.3.20.06 - Outras Receitas Patrimoniais	0,00	0,00	0,00	0,00
1.3.20.07 - Juros Caderneta de Poupanca	0,00	0,00	0,00	0,00
1.6.00.00 - RECEITAS DE SERVICOS	2.494.786,00	169.868,97	0,00	2.664.654,97
1.6.10.00 - RENDAS DE SERVICOS	2.494.786,00	169.868,97	0,00	2.664.654,97
ADMINISTRATIVOS				
1.6.11.00 - Rendas de Emolumentos c/ a Inscrição	569.664,00	0,00	0,00	569.664,00
1.6.11.01 - Inscrição Pessoas Físicas	138.816,00	0,00	0,00	138.816,00
1.6.11.02 - Registro Pessoas Jurídicas	430.848,00	0,00	0,00	430.848,00
1.6.12.00 - Rendas de Emol. c/ exp. de Carteiras	316.674,00	0,00	0,00	316.674,00
1.6.12.01 - Carteiras	316.674,00	0,00	0,00	316.674,00
1.6.12.02 - RPRRA	0,00	0,00	0,00	0,00
1.6.13.00 - Rendas de Emol. c/ expedição de Certidões	1.608.448,00	169.868,97	0,00	1.778.316,97
1.6.13.01 - Certidões Pessoas Físicas	0,00	0,00	0,00	0,00
1.6.13.02 - Certidões Pessoas Jurídicas	1.608.448,00	169.868,97	0,00	1.778.316,97
1.6.14.00 - RENDAS DE OUTROS SERVIÇOS P'RESTADOS	0,00	0,00	0,00	0,00
1.6.14.01 - Congressos, Convenções, Eventos Similares	0,00	0,00	0,00	0,00
1.6.14.02 - Cursos	0,00	0,00	0,00	0,00
1.6.14.03 - Convênios	0,00	0,00	0,00	0,00
1.6.14.04 - Anúncio Publicitário e Patrocínio	0,00	0,00	0,00	0,00
1.6.14.05 - Relatórios e Etiquetas	0,00	0,00	0,00	0,00
1.7.00.00 - TRANSFERENCIAS CORRENTES	0,00	0,00	0,00	0,00
1.7.10.00 - TRANSFERENCIAS INTRAGOVERNAMENTAIS	0,00	0,00	0,00	0,00
1.7.10.01 - Contrib. p/ Desenv.das Ativ.da Fi sc. Prof.Liberal	0,00	0,00	0,00	0,00
1.9.00.00 - OUTRAS RECEITAS CORRENTES	1.823.606,17	1.158.894,81	0,00	2.982.500,98
1.9.10.00 - MULTAS DE FISCALIZAÇÃO E PROCESSO ÉTICO	581.555,71	1.158.894,81	0,00	1.740.450,52
1.9.10.01 - Multa p/ Exerc. Ilegal da Profissão Liberal	581.555,71	1.158.894,81	0,00	1.740.450,52
1.9.10.02 - Multas p/ Não Exerc. do Voto	0,00	0,00	0,00	0,00
1.9.10.03 - Multas Oriundas de Processo Ético	0,00	0,00	0,00	0,00
1.9.20.00 - INDENIZAÇÕES E RESTITUIÇÕES	0,00	0,00	0,00	0,00
1.9.20.01 - Indenizações	0,00	0,00	0,00	0,00
1.9.20.02 - Restituições	0,00	0,00	0,00	0,00
1.9.30.00 - RECEITA DA DIVIDA ATIVA	760.175,46	0,00	0,00	760.175,46
1.9.31.00 - Dívida Ativa em Fase Administrativa	532.122,82	0,00	0,00	532.122,82
1.9.31.01 - Anuidades	0,00	0,00	0,00	0,00
1.9.31.02 - Multas	532.122,82	0,00	0,00	532.122,82
1.9.31.03 - Juros de Mora	0,00	0,00	0,00	0,00
1.9.31.04 - Correção Monetária s/ Dív. Administrativa	0,00	0,00	0,00	0,00
1.9.31.05 - Multas p/ Exerc. Ilegal da Profissão Liberal	0,00	0,00	0,00	0,00

Quadro Geral de Reformulações Orçamentárias

Conta	Dotação inicial	Suplementação	Redução	Dotação Atual
1.9.32.00 - Dívida Ativa em Fase Executiva	228.052,64	0,00	0,00	228.052,64
1.9.32.01 - Anuidades	0,00	0,00	0,00	0,00
1.9.32.02 - Multas	228.052,64	0,00	0,00	228.052,64
1.9.32.03 - Juros de Mora	0,00	0,00	0,00	0,00
1.9.32.04 - Correção Monetária s/ a Dív. Executiva	0,00	0,00	0,00	0,00
1.9.32.05 - Multa p/ Exerc. Ilegal da Profissão Liberal	0,00	0,00	0,00	0,00
1.9.32.06 - Multas Oriundas de Processo Ético	0,00	0,00	0,00	0,00
1.9.99.00 - RECEITAS DIVERSAS	481.875,00	0,00	0,00	481.875,00
1.9.99.01 - Outras Receitas Diversas	0,00	0,00	0,00	0,00
1.9.99.02 - Multas s/ Anuidades	0,00	0,00	0,00	0,00
1.9.99.03 - Juros de Mora s/Anuidades	0,00	0,00	0,00	0,00
1.9.99.04 - Correção Monetária s/ Anuidades	0,00	0,00	0,00	0,00
1.9.99.05 - Saldo de Exercícios Anteriores	0,00	0,00	0,00	0,00
1.9.99.06 - Receitas de Congressos	481.875,00	0,00	0,00	481.875,00
1.9.99.07 - Multas Oriundas de Processo Ético	0,00	0,00	0,00	0,00
1.9.99.08 - Reembolsos de Custas Judiciais	0,00	0,00	0,00	0,00
1.9.99.09 - Receitas de patrocínio - Capacitação Farmacêutica	0,00	0,00	0,00	0,00
1.9.99.10 - Descontos Obtidos	0,00	0,00	0,00	0,00
1.9.99.20 - Honorários Sucumbenciais	0,00	0,00	0,00	0,00
1.9.99.40 - Receita de Inscrições p/ Concurso - Empregos	0,00	0,00	0,00	0,00
1.9.99.60 - Receitas de Convênios	0,00	0,00	0,00	0,00
1.9.99.60.01 - Secret. Estado Saúde de MG - SESMG	0,00	0,00	0,00	0,00
1.9.99.60.02 - Rendimento aplicação Convênio SESMG	0,00	0,00	0,00	0,00
1.9.99.99 - Receitas a Classificar	0,00	0,00	0,00	0,00
2.0.00.00 - RECEITAS DE CAPITAL	0,00	0,00	0,00	0,00
2.1.00.00 - OPERACOES DE CREDITO	0,00	0,00	0,00	0,00
2.1.10.00 - OPERACOES DE CREDITO INTERNAS	0,00	0,00	0,00	0,00
2.2.00.00 - ALIENACAO DE BENS	0,00	0,00	0,00	0,00
2.2.10.00 - ALIENACAO DE BENS MOVEIS	0,00	0,00	0,00	0,00
2.2.10.01 - Alienação de Outros Bens Móveis	0,00	0,00	0,00	0,00
2.2.20.00 - ALIENACAO DE BENS IMOVEIS	0,00	0,00	0,00	0,00
2.2.20.01 - Alienacao de Bens Imoveis	0,00	0,00	0,00	0,00
2.3.00.00 - AMORTIZACOES DE EMPRESTIMOS	0,00	0,00	0,00	0,00
2.9.00.00 - CRÉDITOS ADICIONAIS	0,00	0,00	0,00	0,00
2.9.90.00 - Créditos Adicionais - Suplementares	0,00	0,00	0,00	0,00
2.9.90.01 - Crédito Superávit Financeiro	0,00	0,00	0,00	0,00
Total Receitas	19.461.516,96	1.371.338,54	700.000,00	20.132.855,50
Contas de Despesa				
3.0.00.00 - DESPESAS CORRENTES	18.801.516,96	3.229.667,05	2.653.709,71	19.377.474,30
3.1.00.00 - DESPESAS DE CUSTEIO	14.151.000,00	2.464.101,87	2.408.192,75	14.206.909,12
3.1.10.00 - DESPESAS PESSOAL	8.235.000,00	842.309,19	1.479.571,75	7.597.737,44
3.1.11.00 - PESSOAL CIVIL	6.130.000,00	842.309,19	1.310.623,99	5.661.685,20
3.1.11.01 - Remuneração e Vantagens	4.430.000,00	300.000,00	576.521,18	4.153.478,82
3.1.11.02 - Gratificações	500.000,00	3.470,72	200.000,00	303.470,72
3.1.11.03 - Férias	500.000,00	0,00	51.789,23	448.210,77
3.1.11.04 - 13º Salário	400.000,00	143.466,41	202.213,58	341.252,83
3.1.11.05 - Indenizações Trabalhistas	200.000,00	395.372,06	252.500,00	342.872,06
3.1.11.06 - Outras Despesas de Pessoal	100.000,00	0,00	27.600,00	72.400,00
3.1.11.09 - Gratificacao de Natal - 13o Salario	0,00	0,00	0,00	0,00
3.1.12.00 - DESPESAS VARIÁVEIS	400.000,00	0,00	68.947,76	331.052,24
3.1.12.01 - Abono Pecuniário de Férias	100.000,00	0,00	30.000,00	70.000,00
3.1.12.02 - Serviços Extraordinários	50.000,00	0,00	38.100,81	11.899,19
3.1.12.03 - Diárias de Empregados	250.000,00	0,00	846,95	249.153,05
3.1.12.04 - Abono Natalício	0,00	0,00	0,00	0,00
3.1.13.00 - OBRIGACOES PATRONAIS	1.705.000,00	0,00	100.000,00	1.605.000,00

Quadro Geral de Reformulações Orçamentárias

Conta	Dotação inicial	Suplementação	Redução	Dotação Atual
3.1.13.01 - I N S S - Empregados do CRFMG	1.200.000,00	0,00	100.000,00	1.100.000,00
3.1.13.02 - F G T S	450.000,00	0,00	0,00	450.000,00
3.1.13.03 - P I S/PASEP	55.000,00	0,00	0,00	55.000,00
3.1.20.00 - MATERIAL DE CONSUMO	1.230.000,00	270.542,00	101.042,00	1.399.500,00
3.1.20.01 - Artigos de Expediente	150.000,00	165.000,00	3.500,00	311.500,00
3.1.20.02 - Mat. de Higiene, Limpeza, Cons. e Utens.Domésticos	20.000,00	0,00	0,00	20.000,00
3.1.20.03 - Combustíveis e Lubrificantes	200.000,00	10.000,00	10.000,00	200.000,00
3.1.20.04 - Material e Acessório p/ Bem Móvel e Imóvel	10.000,00	10.000,00	0,00	20.000,00
3.1.20.05 - Peças e Acessórios para Veículos	10.000,00	2.000,00	0,00	12.000,00
3.1.20.06 - Gênero de Alimentação	60.000,00	0,00	21.542,00	38.458,00
3.1.20.07 - Auxílio Alimentação/Refeição	700.000,00	46.000,00	56.000,00	690.000,00
3.1.20.08 - Vestuários, Uniformes, Calçados	60.000,00	0,00	10.000,00	50.000,00
3.1.20.09 - Peças e Acessórios para Informática	10.000,00	0,00	0,00	10.000,00
3.1.20.10 - Outros Materiais de Consumo	10.000,00	37.542,00	0,00	47.542,00
3.1.20.11 - Capacitação Farmacêutica	0,00	0,00	0,00	0,00
3.1.30.00 - SERVICOS DE TERCEIROS E ENCARGOS	4.656.000,00	1.351.250,68	827.579,00	5.179.671,68
3.1.31.00 - REMUNERAÇÃO DE SERVIÇOS PESSOAIS	249.000,00	18.500,00	37.000,00	230.500,00
3.1.31.01 - Remuneração de Estagiários	165.000,00	0,00	37.000,00	128.000,00
3.1.31.02 - Remuneração Serv. Pessoais sem Vinc. Empregatício	70.000,00	15.000,00	0,00	85.000,00
3.1.31.03 - INSS sobre a Remuneração de Serviços Pessoais	14.000,00	3.500,00	0,00	17.500,00
3.1.31.04 - Capacitação Farmacêutica	0,00	0,00	0,00	0,00
3.1.32.00 - OUTROS SERVICOS E ENCARGOS	3.836.000,00	1.250.750,68	489.579,00	4.597.171,68
3.1.32.01 - Assinaturas e Periódicos	10.000,00	0,00	0,00	10.000,00
3.1.32.02 - Locação de Bens Móveis e Imóveis	480.000,00	449.100,00	0,00	929.100,00
3.1.32.03 - Seguros em Geral	15.000,00	0,00	2.000,00	13.000,00
3.1.32.04 - Serviços de Energia Elétrica, Água, Esgoto e Gás	65.000,00	15.000,00	0,00	80.000,00
3.1.32.05 - Serviços de Comunicação em Geral	120.000,00	2.500,00	0,00	122.500,00
3.1.32.06 - Passagens Aérea, Terrestre e Marítima	200.000,00	70.000,00	0,00	270.000,00
3.1.32.07 - Serv. de Manutenção, Adaptação e Cons. de Bens	36.000,00	111.789,23	0,00	147.789,23
3.1.32.08 - Serv. de Manutenção e Atualização de Software	60.000,00	0,00	0,00	60.000,00
3.1.32.09 - Serv. de Divulgação e Publicidade	250.000,00	61.229,00	0,00	311.229,00
3.1.32.10 - Serv. de Impressão e Encadernação	150.000,00	120.000,00	0,00	270.000,00
3.1.32.11 - Serv. de Seleção e Treinamento Profissional	10.000,00	0,00	0,00	10.000,00
3.1.32.12 - Auxílio Educação e Reciclagem de Pessoal	0,00	0,00	0,00	0,00
3.1.32.13 - Serv. Médicos, Hospitalares, Odont. e Farmacêuticos	200.000,00	44.681,64	0,00	244.681,64
3.1.32.14 - Suprimento de Fundos	0,00	0,00	0,00	0,00
3.1.32.15 - Despesas Bancárias	130.000,00	10.000,00	0,00	140.000,00
3.1.32.16 - Festividades, Recepções, Hosp. e Homenagens	270.000,00	0,00	255.229,00	14.771,00
3.1.32.17 - Indenizações, Restituições e Reposições	0,00	0,00	0,00	0,00
3.1.32.18 - Congressos, Conferências e Eventos Similares	900.000,00	0,00	160.000,00	740.000,00
3.1.32.19 - Impostos, Taxas, Tarifas diversas e Multas	15.000,00	16.000,00	0,00	31.000,00
3.1.32.20 - Prestação de Serviços Terceirizados	350.000,00	155.000,00	0,00	505.000,00
3.1.32.21 - Vale Transporte	15.000,00	22.000,00	0,00	37.000,00
3.1.32.22 - Custas Processuais	120.000,00	1.100,81	11.000,00	110.100,81
3.1.32.23 - Serviços Postais	410.000,00	121.000,00	61.350,00	469.650,00
3.1.32.24 - INSS sobre Remuneração de Serv. Pessoa Jurídica	0,00	0,00	0,00	0,00
3.1.32.25 - Outros Serviços	30.000,00	51.350,00	0,00	81.350,00

Quadro Geral de Reformulações Orçamentárias

Conta	Dotação inicial	Suplementação	Redução	Dotação Atual
3.1.32.31 - Congressos, Conv. Simpósios e Conferências - 2008	0,00	0,00	0,00	0,00
3.1.32.40 - Outros Encargos -2008	0,00	0,00	0,00	0,00
3.1.33.00 - OUTROS SERVIÇOS E ENCARGOS	571.000,00	82.000,00	301.000,00	352.000,00
3.1.33.01 - Locação de Bens Móveis e Imóveis de Pessoa Física	5.000,00	0,00	0,00	5.000,00
3.1.33.02 - Verba de Representação	180.000,00	0,00	180.000,00	0,00
3.1.33.03 - Jeton	120.000,00	2.000,00	26.000,00	96.000,00
3.1.33.04 - I N S S - Conselheiros / Diretoria	36.000,00	0,00	15.000,00	21.000,00
3.1.33.05 - Comissão de Análise Clínica	50.000,00	0,00	50.000,00	0,00
3.1.33.25 - Diárias Reunião da Diretoria	60.000,00	0,00	30.000,00	30.000,00
3.1.33.27 - Diárias Reunião Plenária	30.000,00	0,00	0,00	30.000,00
3.1.33.28 - Diárias Reunião Colaboradores Eventuais	30.000,00	60.000,00	0,00	90.000,00
3.1.33.29 - Diárias Eventos Diretoria	30.000,00	20.000,00	0,00	50.000,00
3.1.33.30 - Diária Eventos Conselheiros	30.000,00	0,00	0,00	30.000,00
3.1.90.00 - DIVERSAS DESPESAS DE CUSTEIO	0,00	0,00	0,00	0,00
3.1.92.00 - DESPESAS DE EXERCÍCIOS ANTERIORES	30.000,00	0,00	0,00	30.000,00
3.1.92.01 - Despesas de Exercícios Anteriores	30.000,00	0,00	0,00	30.000,00
3.2.00.00 - TRANSFERENCIAS CORRENTES	4.650.516,96	765.565,18	245.516,96	5.170.565,18
3.2.10.00 - TRANSFERENCIAS INTRAGOVERNAMENTAIS	4.650.516,96	418.351,60	245.516,96	4.823.351,60
3.2.10.01 - Cota-Parte Dest. ao Cons. Fed. Farm. - Arrecadação	4.500.000,00	418.351,60	195.000,00	4.723.351,60
3.2.10.02 - Cota-Parte Cons. Fed. Farm. - Cta. 535-2 Jurídico	150.516,96	0,00	50.516,96	100.000,00
3.2.11.00 - TRANSFERENCIAS OPERACIONAIS	0,00	0,00	0,00	0,00
3.2.11.03 - Doacao	0,00	0,00	0,00	0,00
3.2.11.04 - Despesas Convênio SESMG	0,00	0,00	0,00	0,00
3.2.13.00 - CONTRIBUIÇÕES CORRENTES	0,00	0,00	0,00	0,00
3.2.14.00 - CONTRIBUIÇÕES A FUNDOS	0,00	347.213,58	0,00	347.213,58
3.2.14.01 - Fundo de Assistência Profissional	0,00	347.213,58	0,00	347.213,58
3.2.30.00 - TRANSFERENCIAS A INSTITUICOES PRIVADAS	0,00	0,00	0,00	0,00
3.2.31.00 - SUBVENÇÕES SOCIAIS	0,00	0,00	0,00	0,00
3.2.31.01 - U n i m e d	0,00	0,00	0,00	0,00
3.2.31.02 - Assistência Médico-Hospitalar	0,00	0,00	0,00	0,00
3.2.50.00 - CONTRIBUIÇÕES A FUNDOS	0,00	0,00	0,00	0,00
3.2.50.01 - Fundo de Assistência Profissional	0,00	0,00	0,00	0,00
3.2.80.00 - CONTRIBUICAO PASEP	0,00	0,00	0,00	0,00
3.2.80.01 - Contrib. p/Form. Patrim. Serv. Publico (PASEP)	0,00	0,00	0,00	0,00
3.2.90.00 - DIVERSAS TRANSFERENCIAS CORRENTES	0,00	0,00	0,00	0,00
3.2.90.01 - Diversas Transferencias Correntes	0,00	0,00	0,00	0,00
4.0.00.00 - DESPESAS DE CAPITAL	660.000,00	742.381,20	647.000,00	755.381,20
4.1.00.00 - INVESTIMENTOS	660.000,00	742.381,20	647.000,00	755.381,20
4.1.10.00 - OBRAS E INSTALACOES	210.000,00	0,00	210.000,00	0,00
4.1.10.01 - Obras e Instalacoes	210.000,00	0,00	210.000,00	0,00
4.1.10.02 - Construção de Imóveis	0,00	0,00	0,00	0,00
4.1.20.00 - EQUIPAMENTOS E MATERIAL PERMANENTE	450.000,00	742.381,20	437.000,00	755.381,20
4.1.20.01 - Veiculos	60.000,00	15.000,00	14.000,00	61.000,00
4.1.20.02 - Máquinas e Aparelhos de Escritório e Oficina	20.000,00	0,00	15.000,00	5.000,00
4.1.20.03 - Insígnias, Flâmulas e Bandeiras	0,00	0,00	0,00	0,00
4.1.20.04 - Biblioteca e Videoteca	0,00	0,00	0,00	0,00
4.1.20.05 - Obras de Arte e Decoração	0,00	0,00	0,00	0,00
4.1.20.06 - Mobiliário em Geral e Utensílios de Escritório	100.000,00	0,00	100.000,00	0,00
4.1.20.07 - Aparelhos e Utensílios de Copa e Cozinha	0,00	10.000,00	0,00	10.000,00
4.1.20.08 - Equipamentos de Informática e Periféricos	150.000,00	80.000,00	145.000,00	85.000,00

Quadro Geral de Reformulações Orçamentárias

Conta	Dotação inicial	Suplementação	Redução	Dotação Atual
4.1.20.09 - Desenvolvimento de Software	0,00	0,00	0,00	0,00
4.1.20.10 - Equipamentos de Áudio, Foto e Vídeo	20.000,00	136.993,70	50.000,00	106.993,70
4.1.20.11 - Equipamentos, Ferramentas e Utens. para Oficina	0,00	0,00	0,00	0,00
4.1.20.12 - Softwares, Licenças e Patentes	100.000,00	500.387,50	113.000,00	487.387,50
4.1.30.00 - DIVERSOS INVESTIMENTOS	0,00	0,00	0,00	0,00
4.2.00.00 - INVERSOES FINANCEIRAS	0,00	0,00	0,00	0,00
4.2.10.00 - AQUISICOES DE IMOVEIS	0,00	0,00	0,00	0,00
4.2.10.01 - Aquisicao de Imoveis	0,00	0,00	0,00	0,00
4.2.10.05 - Aquisicao de Tit. Represent. Capital Integralizado	0,00	0,00	0,00	0,00
4.2.70.00 - CONCESSAO DE EMPRESTIMOS	0,00	0,00	0,00	0,00
4.3.00.00 - TRANSFERENCIAS DE CAPITAL	0,00	0,00	0,00	0,00
9.0.00.00 - RESERVAS	0,00	0,00	0,00	0,00
9.9.00.00 - RESERVAS ORCAMENTARIAS	0,00	0,00	0,00	0,00
9.9.10.00 - RESERVAS DE CONTINGENCIA	0,00	0,00	0,00	0,00
9.9.10.01 - Reservas de Contingencias	0,00	0,00	0,00	0,00
Total Despesas	19.461.516,96	3.972.048,25	3.300.709,71	20.132.855,50

Demonstrativo de Empenhos e Pagamentos

Conta	Nome	Orçado	Emp. Período	Emp. Exerc.	Pag. Período	Pag. Exerc.	Saldo Orçam.	A Pagar
3.0.00.00	DESPEAS CORRENTES	19.377.474,30	18.310.375,51	18.310.375,51	18.310.375,51	18.310.375,51	1.067.098,79	0,00
3.1.00.00	DESPEAS DE CUSTEIO	14.206.909,12	13.144.387,94	13.144.387,94	13.144.387,94	13.144.387,94	1.062.521,18	0,00
3.1.10.00	DESPEAS PESSOAL	7.597.737,44	7.335.481,99	7.335.481,99	7.335.481,99	7.335.481,99	262.255,45	0,00
3.1.11.00	PESSOAL CIVIL	5.661.685,20	5.503.420,02	5.503.420,02	5.503.420,02	5.503.420,02	158.265,18	0,00
3.1.11.01	Remuneração e Vantagens	4.152.844,06	4.122.560,23	4.122.560,23	4.122.560,23	4.122.560,23	30.283,83	0,00
3.1.11.02	Gratificações	303.470,72	303.470,72	303.470,72	303.470,72	303.470,72	0,00	0,00
3.1.11.03	Férias	448.210,77	420.221,10	420.221,10	420.221,10	420.221,10	27.989,67	0,00
3.1.11.04	13º Salário	341.887,59	313.504,75	313.504,75	313.504,75	313.504,75	28.382,84	0,00
3.1.11.05	Indenizações Trabalhistas	342.872,06	341.903,22	341.903,22	341.903,22	341.903,22	968,84	0,00
3.1.11.06	Outras Despesas de Pessoal	72.400,00	1.760,00	1.760,00	1.760,00	1.760,00	70.640,00	0,00
3.1.11.09	Gratificacao de Natal - 13o Salario	0,00	0,00	0,00	0,00	0,00	0,00	0,00
3.1.12.00	DESPEAS VARIAVEIS	331.052,24	270.194,85	270.194,85	270.194,85	270.194,85	60.857,39	0,00
3.1.12.01	Abono Pecuniário de Férias	70.000,00	45.804,85	45.804,85	45.804,85	45.804,85	24.195,15	0,00
3.1.12.02	Serviços Extraordinários	11.899,19	0,00	0,00	0,00	0,00	11.899,19	0,00
3.1.12.03	Diárias de Empregados	249.153,05	224.390,00	224.390,00	224.390,00	224.390,00	24.763,05	0,00
3.1.12.04	Abono Natalício	0,00	0,00	0,00	0,00	0,00	0,00	0,00
3.1.13.00	OBRIGACOES PATRONAIS	1.605.000,00	1.561.867,12	1.561.867,12	1.561.867,12	1.561.867,12	43.132,88	0,00
3.1.13.01	I N S S - Empregados do CRFMG	1.100.000,00	1.079.246,07	1.079.246,07	1.079.246,07	1.079.246,07	20.753,93	0,00
3.1.13.02	F G T S	450.000,00	433.146,74	433.146,74	433.146,74	433.146,74	16.853,26	0,00
3.1.13.03	P I S/PASEP	55.000,00	49.474,31	49.474,31	49.474,31	49.474,31	5.525,69	0,00
3.1.20.00	MATERIAL DE CONSUMO	1.399.500,00	1.220.554,71	1.220.554,71	1.220.554,71	1.220.554,71	178.945,29	0,00
3.1.20.01	Artigos de Expediente	311.500,00	238.546,82	238.546,82	238.546,82	238.546,82	72.953,18	0,00
3.1.20.02	Mat. de Higiene, Limpeza, Cons. e Utens.Domésticos	20.000,00	10.004,29	10.004,29	10.004,29	10.004,29	9.995,71	0,00
3.1.20.03	Combustíveis e Lubrificantes	200.000,00	180.044,16	180.044,16	180.044,16	180.044,16	19.955,84	0,00
3.1.20.04	Material e Acessório p/ Bem Móvel e Imóvel	20.000,00	14.727,52	14.727,52	14.727,52	14.727,52	5.272,48	0,00
3.1.20.05	Peças e Acessórios para Veículos	12.000,00	0,00	0,00	0,00	0,00	12.000,00	0,00
3.1.20.06	Gênero de Alimentação	38.458,00	10.147,76	10.147,76	10.147,76	10.147,76	28.310,24	0,00
3.1.20.07	Auxilio Alimentação/Refeição	690.000,00	687.567,73	687.567,73	687.567,73	687.567,73	2.432,27	0,00
3.1.20.08	Vestuários, Uniformes, Calçados	50.000,00	34.986,90	34.986,90	34.986,90	34.986,90	15.013,10	0,00
3.1.20.09	Peças e Acessórios para Informática	10.000,00	1.200,00	1.200,00	1.200,00	1.200,00	8.800,00	0,00
3.1.20.10	Outros Materiais de Consumo	47.542,00	43.329,53	43.329,53	43.329,53	43.329,53	4.212,47	0,00
3.1.20.11	Capacitação Farmacêutica	0,00	0,00	0,00	0,00	0,00	0,00	0,00
3.1.30.00	SERVICOS DE TERCEIROS E ENCARGOS	5.179.671,68	4.580.561,49	4.580.561,49	4.580.561,49	4.580.561,49	599.110,19	0,00

Demonstrativo de Empenhos e Pagamentos

Conta	Nome	Orçado	Emp. Período	Emp. Exerc.	Pag. Período	Pag. Exerc.	Saldo Orçam.	A Pagar
3.1.33.25	Diárias Reunião da Diretoria	30.000,00	5.375,00	5.375,00	5.375,00	5.375,00	24.625,00	0,00
3.1.33.27	Diárias Reunião Plenária	30.000,00	15.445,00	15.445,00	15.445,00	15.445,00	14.555,00	0,00
3.1.33.28	Diárias Reunião Colaboradores Eventuais	90.000,00	52.182,50	52.182,50	52.182,50	52.182,50	37.817,50	0,00
3.1.33.29	Diárias Eventos Diretoria	50.000,00	33.090,00	33.090,00	33.090,00	33.090,00	16.910,00	0,00
3.1.33.30	Diária Eventos Conselheiros	30.000,00	11.340,00	11.340,00	11.340,00	11.340,00	18.660,00	0,00
3.1.90.00	DIVERSAS DESPESAS DE CUSTEIO	0,00	0,00	0,00	0,00	0,00	0,00	0,00
3.1.92.00	DESPESAS DE EXERCÍCIOS ANTERIORES	30.000,00	7.789,75	7.789,75	7.789,75	7.789,75	22.210,25	0,00
3.1.92.01	Despesas de Exercícios Anteriores	30.000,00	7.789,75	7.789,75	7.789,75	7.789,75	22.210,25	0,00
3.2.00.00	TRANSFERENCIAS CORRENTES	5.170.565,18	5.165.987,57	5.165.987,57	5.165.987,57	5.165.987,57	4.577,61	0,00
3.2.10.00	TRANSFERENCIAS INTRAGOVERNAMENTAIS	4.823.351,60	4.819.774,09	4.819.774,09	4.819.774,09	4.819.774,09	3.577,51	0,00
3.2.10.01	Cota-Parte Dest. ao Cons. Fed. Farm. - Arrecadação	4.723.351,60	4.723.287,31	4.723.287,31	4.723.287,31	4.723.287,31	64,29	0,00
3.2.10.02	Cota-Parte Cons. Fed. Farm. - Cta. 535-2 Jurídico	100.000,00	96.486,78	96.486,78	96.486,78	96.486,78	3.513,22	0,00
3.2.11.00	TRANSFERENCIAS OPERACIONAIS	0,00	0,00	0,00	0,00	0,00	0,00	0,00
3.2.11.03	Doacao	0,00	0,00	0,00	0,00	0,00	0,00	0,00
3.2.11.04	Despesas Convênio SESMG	0,00	0,00	0,00	0,00	0,00	0,00	0,00
3.2.13.00	CONTRIBUIÇÕES CORRENTES	0,00	0,00	0,00	0,00	0,00	0,00	0,00
3.2.14.00	CONTRIBUIÇÕES A FUNDOS	347.213,58	346.213,48	346.213,48	346.213,48	346.213,48	1.000,10	0,00
3.2.14.01	Fundo de Assistência Profissional	347.213,58	346.213,48	346.213,48	346.213,48	346.213,48	1.000,10	0,00
3.2.30.00	TRANSFERENCIAS A INSTITUICOES PRIVADAS	0,00	0,00	0,00	0,00	0,00	0,00	0,00
3.2.31.00	SUBVENÇÕES SOCIAIS	0,00	0,00	0,00	0,00	0,00	0,00	0,00
3.2.31.01	U n i m e d	0,00	0,00	0,00	0,00	0,00	0,00	0,00
3.2.31.02	Assistência Médico-Hospitalar	0,00	0,00	0,00	0,00	0,00	0,00	0,00
3.2.50.00	CONTRIBUIÇÕES A FUNDOS	0,00	0,00	0,00	0,00	0,00	0,00	0,00
3.2.50.01	Fundo de Assistência Profissional	0,00	0,00	0,00	0,00	0,00	0,00	0,00
3.2.80.00	CONTRIBUICAO PASEP	0,00	0,00	0,00	0,00	0,00	0,00	0,00
3.2.80.01	Contrib. p/Form. Patrim. Serv. Publico (PASEP)	0,00	0,00	0,00	0,00	0,00	0,00	0,00
3.2.90.00	DIVERSAS TRANSFERENCIAS CORRENTES	0,00	0,00	0,00	0,00	0,00	0,00	0,00
3.2.90.01	Diversas Transferencias Correntes	0,00	0,00	0,00	0,00	0,00	0,00	0,00
4.0.00.00	DESPESAS DE CAPITAL	755.381,20	678.019,90	678.019,90	678.019,90	678.019,90	77.361,30	0,00

Demonstrativo de Empenhos e Pagamentos

Conta	Nome	Orçado	Emp. Período	Emp. Exerc.	Pag. Período	Pag. Exerc.	Saldo Orçam.	A Pagar
9.9.10.01	Reservas de Contingencias	0,00	0,00	0,00	0,00	0,00	0,00	0,00
Total Geral		20.132.855,50	18.988.395,41	18.988.395,41	18.988.395,41	18.988.395,41	1.144.460,09	0,00
Total de Restos a Pagar - 2012					0,00	0,00		0,00

Belo Horizonte - MG, 31 de dezembro de 2013.

VANDERLEI EUSTAQUIO MACHADO
Presidente
CRFMG 2.883
CPF: 108.712.506-59

RIGLEIA MARIA MOREIRA LUCENA
Diretora-Tesoureira
CRFMG 5.101
CPF: 298.030.046-20

ELI TEODORO DA SILVA JÚNIOR
Contador
CRCMG 95.229
CPF: 044.568.426-79

Relação de Admitidos

Cadastro	Nome	Admissão	Cargo	Cartão Ponto
217	ANA FLÁVIA FERREIRA LAUDARES	04/11/2013	000002 - ASSISTENTE ADMINISTRATIVC	
219	ANA PAULA DE MOURA	04/11/2013	000002 - ASSISTENTE ADMINISTRATIVC	
218	CÍNTIA GRAZIELLE NUNES AMARAL	04/11/2013	000002 - ASSISTENTE ADMINISTRATIVC	
221	DANIEL PEDRO FONSECA	04/11/2013	000002 - ASSISTENTE ADMINISTRATIVC	
216	ELIZE DE FREITAS BARCELOS	21/10/2013	000020 - RECEPCIONISTA	
210	ELYSSON GODOY COELHO	07/01/2013	94 - GERENTE EXEC. ADM. FINANC	
211	JOSÉ ANTÔNIO DE SOUSA	14/01/2013	000002 - ASSISTENTE ADMINISTRATIVC	
214	LÍVIA PIMENTEL RIBEIRO	10/06/2013	000001 - FARM. FISCAL	
223	LUCIANO DE CARVALHO TOMAZ	07/11/2013	000002 - ASSISTENTE ADMINISTRATIVC	
212	LUIZA CARVALHO GODOY	01/03/2013	000092 - ASSESSOR DE IMPRENSA ADJ	
220	MARGARETH DANTAS CAIRES	04/11/2013	000002 - ASSISTENTE ADMINISTRATIVC	
222	MARIA TEREZA LEAL PAIXÃO CARNEIRO	04/11/2013	000003 - TEC.CONTABILIDADE	
215	PATRÍCIA DE CASTRO LIMA	09/09/2013	000002 - ASSISTENTE ADMINISTRATIVC	
213	SUÉLEN ALVIM MACHADO LASSMAR	03/06/2013	000002 - ASSISTENTE ADMINISTRATIVC	
Total Total Empresa				00014

Balanco Financeiro

Receita		Despesa	
RECEITA ORÇAMENTÁRIA	20.164.452,99	DESPESA ORÇAMENTÁRIA	19.006.072,63
RECEITAS CORRENTES	20.139.290,99	DESPESAS CORRENTES	18.322.899,73
RECEITA DE CONTRIBUICOES	13.749.348,58	DESPESAS DE CUSTEIO	13.157.450,16
RECEITA PATRIMONIAL	565.978,53	TRANSFERENCIAS CORRENTES	5.165.449,57
RECEITAS DE SERVICOS	2.835.955,98	DESPESAS DE CAPITAL	683.172,90
TRANSFERENCIAS CORRENTES	0,00	INVESTIMENTOS	683.172,90
OUTRAS RECEITAS CORRENTES	2.988.007,90	INVERSOES FINANCEIRAS	0,00
RECEITAS DE CAPITAL	25.162,00	TRANSFERENCIAS DE CAPITAL	0,00
OPERACOES DE CREDITO	0,00	RESERVAS	0,00
ALIENACAO DE BENS	25.162,00	RESERVAS ORCAMENTARIAS	0,00
AMORTIZACOES DE EMPRESTIMOS	0,00		
CRÉDITOS ADICIONAIS	0,00		
RECEITA EXTRA-ORÇAMENTÁRIA	16.579.823,47	DESPESA EXTRA-ORÇAMENTÁRIA	16.686.348,92
DIVERSOS RESPONSÁVEIS	0,00	DIVERSOS RESPONSÁVEIS	0,00
DEVEDORES DA ENTIDADE	679.535,49	DEVEDORES DA ENTIDADE	680.791,47
ENTIDADES PÚBLICAS DEVEDORAS - EMPRESTIMO	0,00	ENTIDADES PÚBLICAS DEVEDORAS - EMPRESTIMO	0,00
ENTIDADES PÚBLICAS DEVEDORAS	9.061,50	ENTIDADES PÚBLICAS DEVEDORAS	10.727,87
ENTIDADES PÚBLICAS DEVEDORAS - I N S S	0,00	ENTIDADES PÚBLICAS DEVEDORAS - I N S S	0,00
DESPESAS ANTECIPADAS	0,00	DESPESAS ANTECIPADAS	0,00
DESPESAS A REGULARIZAR	0,00	DESPESAS A REGULARIZAR	0,00
DESPESAS JUDICIAIS	615,03	DESPESAS JUDICIAIS	615,03
RESTOS A PAGAR	519.877,82	RESTOS A PAGAR	273.512,31
SERVICO DA DIVIDA A PAGAR	0,00	SERVICO DA DIVIDA A PAGAR	0,00
DEPOSITOS DE DIVERSAS ORIGENS	389.605,06	DEPOSITOS DE DIVERSAS ORIGENS	199.931,00
CONSIGNAÇÕES	653.281,96	CONSIGNAÇÕES	651.222,99
CREDORES DA ENTIDADE	1.413.707,87	CREDORES DA ENTIDADE	1.387.291,44
ENTIDADES PÚBLICAS CREDORAS	4.838.589,90	ENTIDADES PÚBLICAS CREDORAS	4.758.403,88
TRANSFERENCIAS FINANCEIRAS	0,00	TRANSFERENCIAS FINANCEIRAS	0,00
CONVÊNIOS	0,00	CONVÊNIOS	0,00
RETENÇÕES TRIBUTÁRIAS	309.770,71	RETENÇÕES TRIBUTÁRIAS	310.118,43
DISPONIBILIDADES EM TRÂNSITO	235.672,72	DISPONIBILIDADES EM TRÂNSITO	672.093,88
RESTOS A PAGAR - NAO PROCESSADOS	0,00	RESTOS A PAGAR - NAO PROCESSADOS	215.737,38
DESPESAS DE PESSOAL A PAGAR	7.530.105,41	DESPESAS DE PESSOAL A PAGAR	7.525.903,24
DESPESAS DE SUPRIMENTO A COMPROVAR	0,00	DESPESAS DE SUPRIMENTO A COMPROVAR	0,00
RECEITA DO EXERCICIO SEGUINTE	0,00	RECEITA DO EXERCICIO SEGUINTE	0,00
TRANSFERÊNCIAS FINANCEIRAS	0,00	TRANSFERÊNCIAS FINANCEIRAS	0,00
RECEITA NÃO CLASSIFICADA	0,00	RECEITA NÃO CLASSIFICADA	0,00
PARCELA DE CONVERSÃO MONETÁRIA	0,00	PARCELA DE CONVERSÃO MONETÁRIA	0,00
SALDOS DO EXERCÍCIO ANTERIOR	3.883.216,51	SALDOS PARA O EXERCÍCIO SEGUINTE	4.935.071,42
CAIXA	0,00	CAIXA	0,00
BANCOS-C/MOVIMENTO	3.428,87	BANCOS-C/MOVIMENTO	2.224,47
BANCOS-C/ARRECADACAO	150,00	BANCOS-C/ARRECADACAO	153,00
DISPONIBILIDADE EM TRANSITO	0,00	DISPONIBILIDADE EM TRANSITO	50,00
RESPONSÁVEL POR SUPRIMENTO	0,00	RESPONSÁVEL POR SUPRIMENTO	300,00
SALDOS DO EXERCICIO ANTERIOR	0,00	SALDOS DO EXERCICIO ANTERIOR	0,00
BANCOS-C/VINCULADA	50,00	BANCOS-C/VINCULADA	53,00
BANCOS-C/VINCULADA A APLICACOES FINANCEIRAS	3.879.587,64	BANCOS-C/VINCULADA A APLICACOES FINANCEIRAS	4.932.290,95
BANCOS C/CRUZADOS NOVOS	0,00	BANCOS C/CRUZADOS NOVOS	0,00
SALDOS PARA O EXERCICIO SEGUINTE	0,00	SALDOS PARA O EXERCICIO SEGUINTE	0,00
Total:	40.627.492,97	Total:	40.627.492,97

Belo Horizonte - MG, 31 de dezembro de 2013

VANDERLEI EUSTAQUIO
MACHADO
Presidente
CRFMG 2.883

RIGLEIA MARIA MOREIRA
LUCENA
Diretora-Tesoureira
CRFMG 5.101

ELI TEODORO DA SILVA
JÚNIOR
Contador
CRCMG 95.229

Balanzo Orçamentário

Contas	Previsão	Execução	Diferença	Contas	Fixação	Execução	Diferença
RECEITAS CORRENTES	20.132.855,50	20.139.290,99	6.435,49	DESPESAS CORRENTES	19.377.474,30	18.322.899,73	(1.054.574,57)
RECEITA DE CONTRIBUICOES	14.005.749,92	13.749.348,58	(256.401,34)	DESPESAS DE CUSTEIO	14.206.909,12	13.157.450,16	(1.049.458,96)
RECEITA PATRIMONIAL	479.949,63	565.978,53	86.028,90	TRANSFERENCIAS CORRENTES	5.170.565,18	5.165.449,57	(5.115,61)
RECEITAS DE SERVICOS	2.664.654,97	2.835.955,98	171.301,01				
TRANSFERENCIAS CORRENTES	0,00	0,00	0,00				
OUTRAS RECEITAS CORRENTES	2.982.500,98	2.988.007,90	5.506,92				
RECEITAS DE CAPITAL	0,00	25.162,00	25.162,00	DESPESAS DE CAPITAL	755.381,20	683.172,90	(72.208,30)
OPERACOES DE CREDITO	0,00	0,00	0,00	INVESTIMENTOS	755.381,20	683.172,90	(72.208,30)
ALIENACAO DE BENS	0,00	25.162,00	25.162,00	INVERSOES FINANCEIRAS	0,00	0,00	0,00
AMORTIZACOES DE EMPRESTIMOS	0,00	0,00	0,00	TRANSFERENCIAS DE CAPITAL	0,00	0,00	0,00
CRÉDITOS ADICIONAIS	0,00	0,00	0,00	RESERVAS	0,00	0,00	0,00
				RESERVAS ORCAMENTARIAS	0,00	0,00	0,00
SUBTOTALS	20.132.855,50	20.164.452,99	31.597,49	SUBTOTALS	20.132.855,50	19.006.072,63	(1.126.782,87)
DÉFICIT	0,00	0,00	0,00	SUPERÁVIT	0,00	1.158.380,36	1.158.380,36
TOTALS	20.132.855,50	20.164.452,99	31.597,49	TOTALS	20.132.855,50	20.164.452,99	31.597,49

Belo Horizonte - MG, 31 de dezembro de 2013

VANDERLEI EUSTAQUIO
MACHADO
Presidente
CRFMG 2.883

RIGLEIA MARIA MOREIRA
LUCENA
Diretora-Tesoureira
CRFMG 5.101

ELI TEODORO DA SILVA
JÚNIOR
Contador
CRCMG 95.229

Balanco Patrimonial Comparado

Ativo	Dez / 2012	Dez / 2013	Varição	Passivo	Dez / 2012	Dez / 2013	Varição
ATIVO FINANCEIRO	3.427.323,30	5.154.281,94	1.726.958,64+	PASSIVO FINANCEIRO	1.050.284,01	1.618.774,79	568.490,78+
DISPONIVEL	666.602,51C	2.727,47	669.329,98+	DIVIDA FLUTUANTE	1.047.155,65	1.611.444,26	564.288,61+
CAIXA	0,00	0,00	0,00	RESTOS A PAGAR	72.096,48	318.461,99	246.365,51+
BANCOS-C/MOVIMENTO	3.428,87	2.224,47	1.204,40 -	Restos a pagar	12.592,41	3.295,62	9.296,79 -
BANCOS-C/ARRECADACAO	2.150,00	153,00	1.997,00 -	Restos a Pagar	47.344,65	310.764,76	263.420,11+
DISPONIBILIDADE EM TRANSITO	672.181,38C	50,00	672.231,38+	SERVICO DA DIVIDA A PAGAR	0,00	0,00	0,00
RESPONSAVEL POR SUPRIMENTO	0,00	300,00	300,00+	DEPOSITOS DE DIVERSAS ORIGENS	741.570,92	931.244,98	189.674,06+
SALDOS DO EXERCICIO ANTERIOR	0,00	0,00	0,00	CONSIGNAÇÕES	9.744,05	11.803,02	2.058,97+
DISPONIVEL VINCULADO EM C/C BANCARIA	3.877.637,64	4.932.343,95	1.054.706,31+	CREDORES DA ENTIDADE	849,02	27.265,45	26.416,43+
BANCOS-C/VINCULADA	50,00	53,00	3,00+	.	639,72	120,56	519,16 -
BANCOS-C/VINCULADA A APLICACOES FINANCEIRAS	3.877.587,64	4.932.290,95	1.054.703,31+	ENTIDADES PUBLICAS CREDORAS	2.044,41	82.230,43	80.186,02+
BANCOS C/CRUZADOS NOVOS	0,00	0,00	0,00	TRANSFERENCIAS FINANCEIRAS	0,00	0,00	0,00
SALDOS PARA O EXERCICIO SEGUINTE	0,00	0,00	0,00	TRANSFERENCIAS FINANCEIRAS	0,00	0,00	0,00
REALIZAVEL	185.129,60	188.051,95	2.922,35+	Fundo de Assistência Profissional do CRFMG	0,00	0,00	0,00
DIVERSOS RESPONSAVEIS	0,00	0,00	0,00	CONVÊNIOS	0,00	0,00	0,00
DEVEDORES DA ENTIDADE	156.928,38	158.184,36	1.255,98+	RETENÇÕES TRIBUTÁRIAS	4.010,29	3.662,57	347,72 -
ENTIDADES PUBLICAS DEVEDORAS - EMPRESTIMO	0,00	0,00	0,00	DISPONIBILIDADES EM TRÂNSITO	0,00	235.672,72	235.672,72+
ENTIDADES PUBLICAS DEVEDORAS	28.201,22	29.867,59	1.666,37+	RESTOS A PAGAR - NAO PROCESSADOS	216.840,48	1.103,10	215.737,38 -
ENTIDADES PUBLICAS DEVEDORAS - I N S S	0,00	0,00	0,00	RESULTADO PENDENTE	3.128,36	7.330,53	4.202,17+
DESPESAS ANTECIPADAS	0,00	0,00	0,00	DESPESAS DE PESSOAL A PAGAR	3.128,36	7.330,53	4.202,17+
RESULTADO PENDENTE	31.158,57	31.158,57	0,00	DESPESAS DE SUPRIMENTO A COMPROVAR	0,00	0,00	0,00
DESPESAS A REGULARIZAR	0,00	0,00	0,00	RECEITA DO EXERCICIO SEGUINTE	0,00	0,00	0,00
DESPESAS JUDICIAIS	31.158,57	31.158,57	0,00				
ATIVO PERMANENTE	16.341.329,75	18.443.245,07	2.101.915,32+	PASSIVO PERMANENTE	0,00	0,00	0,00
BENS PATRIMONIAIS	3.604.282,74	4.045.907,27	441.624,53+	DIVIDA FUNDADA	0,00	0,00	0,00
BENS MÓVEIS	2.096.088,22	2.537.712,75	441.624,53+	DIVIDA FUNDADA INTERNA	0,00	0,00	0,00
BENS IMOVEIS	1.508.194,52	1.508.194,52	0,00				
CREDITOS	12.500.471,88	14.147.234,18	1.646.762,30+				
DIVIDA ATIVA	12.470.024,36	14.116.786,66	1.646.762,30+				
DEPÓSITOS JUDICIAIS	30.447,52	30.447,52	0,00				
OUTROS CREDITOS	0,00	0,00	0,00				
VALORES	236.575,13	250.103,62	13.528,49+				
TÍTULOS DE EMPRESAS ESTATAIS	319,81	319,81	0,00				
TITULOS DA DIVIDA PUBLICA	0,00	0,00	0,00				
ALMOXARIFADOS	236.255,32	249.783,81	13.528,49+				
OUTROS VALORES	0,00	0,00	0,00				
SOMA DO ATIVO REAL	19.768.653,05	23.597.527,01	3.828.873,96+	SOMA DO PASSIVO REAL	1.050.284,01	1.618.774,79	568.490,78+
SALDO PATRIMONIAL				SALDO PATRIMONIAL			
PATRIMONIO (Passivo Real a Descoberto)				PATRIMONIO (Ativo Real Líquido)	18.718.369,04	21.978.752,22	3.260.383,18 +
Total:	19.768.653,05	23.597.527,01	3.828.873,96+	Total:	19.768.653,05	23.597.527,01	3.828.873,96+

Belo Horizonte - MG, 31 de dezembro de 2013

VANDERLEI EUSTAQUIO
MACHADO
Presidente
CRFMG 2.883

RIGLEIA MARIA MOREIRA
LUCENA
Diretora-Tesoureira
CRFMG 5.101

ELI TEODORO DA SILVA
JÚNIOR
Contador
CRCMG 95.229

Demonstrativo das Variações Patrimoniais

Variações Ativas

Variações Passivas

RESULTANTES EXECUÇÃO ORÇAMENTÁRIA	21.040.353,33	RESULTANTES EXECUÇÃO ORÇAMENTÁRIA	19.804.585,91
RECEITA ORÇAMENTÁRIA	20.164.452,99	DESPEZA ORÇAMENTÁRIA	19.006.072,63
RECEITAS CORRENTES	20.139.290,99	DESPEAS CORRENTES	18.322.899,73
RECEITA DE CONTRIBUICOES	13.749.348,58	DESPEAS DE CUSTEIO	13.157.450,16
RECEITA PATRIMONIAL	565.978,53	TRANSFERENCIAS CORRENTES	5.165.449,57
RECEITAS DE SERVICOS	2.835.955,98	DESPEAS DE CAPITAL	683.172,90
TRANSFERENCIAS CORRENTES	0,00	INVESTIMENTOS	683.172,90
OUTRAS RECEITAS CORRENTES	2.988.007,90	INVERSOES FINANCEIRAS	0,00
RECEITAS DE CAPITAL	25.162,00	TRANSFERENCIAS DE CAPITAL	0,00
OPERACOES DE CREDITO	0,00	RESERVAS	0,00
ALIENACAO DE BENS	25.162,00	RESERVAS ORCAMENTARIAS	0,00
AMORTIZACOES DE EMPRESTIMOS	0,00		
CRÉDITOS ADICIONAIS	0,00		
MUTACOES PATRIMONIAIS	875.900,34	MUTACOES PATRIMONIAIS	798.513,28
Aquisicao de Bens Moveis	211.322,90	Cobranca da Divida Ativa	611.685,53
Construcao ou Aquisicao de Bens Imoveis	0,00	Alienacao de Bens Moveis	0,00
Depósito judicial	0,00	Alienacao de Bens Imoveis	0,00
Aquisicao de Titulos e Valores	0,00	Alienacao de Titulos e Valores	0,00
Doacao de Bens Moveis	0,00	Emprestimos Tomados	0,00
Emprestimos Concedidos	0,00	Recebimento de Creditos	7.628,80
Material de Consumo	192.727,44	Material de Consumo	179.198,95
Licenças e Patentes	471.850,00		
INDEPENDENTES DA EXECUCAO ORCAMENTARIA	2.295.822,51	INDEPENDENTES DA EXECUCAO ORCAMENTARIA	271.294,25
Inscricao da Divida Ativa	2.295.822,51	Parcela de Conversao Monetaria	0,00
Inscricao de Outros Creditos	0,00	Cancelamento de Creditos	37.374,68
Incorporacao de Bens	0,00	Baixa de Bens	233.919,57
Cancelamento de Restos a Pagar	0,00	Diversos	0,00
Cancelamento de Dividas Passivas	0,00	Superveniencias Diversas	0,00
Incorporacao de Bens Imoveis	0,00		
PARCELA DE CONVERSAO MONETARIA	0,00		
Total das Variações Ativas	23.336.175,84	Total das Variações Passivas	20.075.880,16
Resultado Patrimonial		Resultado Patrimonial	
- Déficit do Exercício	-	- Superavit do Exercício	3.260.295,68

Total: 23.336.175,84 **Total:** 23.336.175,84

Belo Horizonte - MG, 31 de dezembro de 2013

VANDERLEI EUSTAQUIO
MACHADO
Presidente
CRFMG 2.883

RIGLEIA MARIA MOREIRA
LUCENA
Diretora-Tesoureira
CRFMG 5.101

ELI TEODORO DA SILVA
JÚNIOR
Contador
CRCMG 95.229