



Conselho Regional de Farmácia do Estado de Minas Gerais - CRF/MG

Relatório de gestão do exercício 2014

Relatório de gestão do exercício 2014

Conselho Regional de Farmácia do Estado de Minas Gerais - CRF/MG

Relatório de Gestão do exercício de 2014 apresentado aos órgãos de controle interno e externo como prestação de contas anual a que esta Unidade está obrigada nos termos do art. 70 da Constituição Federal, elaborado de acordo com as disposições da IN TCU nº 63/2010, da DN TCU nº 127/2013, da Portaria TCU nº 175/2013 e das orientações do órgão de controle interno

Sumário

RELAÇÃO DE SIGLAS DO RELATÓRIO	3
INTRODUÇÃO	4
1 - IDENTIFICAÇÃO E ATRIBUTOS DA ENTIDADE	5
1.1 Entidade - Informações sobre a entidade	5
1.2 Normas - Normas Relacionadas às Unidades Jurisdicionadas Agregadora e Agregadas	5
1.3 Competências - Finalidade e competências institucionais da entidade jurisdicionada	5
1.4 Organograma - Apresentação do organograma funcional com descrição sucinta das competências e das atribuições das áreas	8
2 - PLANEJAMENTOS E RESULTADOS	9
2.1 Plano estratégico - Descrição sucinta do planejamento estratégico ou do plano de ação da Entidade, realçando os principais objetivos estratégicos traçados para a entidade para o exercício de referência do relatório de gestão	9
2.2 Plano estratégico - Informações sobre as ações adotadas pela entidade para atingir os objetivos estratégicos do exercício de referência do relatório de gestão	10
2.3 Resultados - Demonstração e contextualização dos resultados alcançados no exercício	17
2.4 Indicadores - Indicadores utilizados pela entidade para monitorar e avaliar a gestão, acompanhar o alcance das metas, identificar os avanços e as melhorias na qualidade dos serviços prestados, identificar necessidade de correções e de mudanças de rumos, etc.	23
3 - ESTRUTURA DE GOVERNANÇA E DE AUTOCONTROLE DA GESTÃO	23
3.1 Estrutura de governança da entidade	23
3.2 Auditoria	23
3.3 Informações sobre a estrutura e as atividades do sistema de correição	24
3.4 Dirigentes e membros de conselhos	24
3.5 Remuneração paga aos administradores, membros da diretoria e Conselho	28
4 - INFORMAÇÕES SOBRE A GESTÃO	29
4.1 Demonstração da receita	29
4.2.1 Programação de Despesas Correntes e de Capital	33
4.2.2 Execução das despesas por modalidade de Contratação	36
4.2.3 Execução Orçamentária das Despesas Correntes e de Capital	39
4.2.4 Indicadores institucionais para medir o desempenho orçamentário	49
4.3 Transferências	49
5. GESTÃO DE PESSOAS, TERCEIRIZAÇÃO DE MÃO DE OBRA E CUSTOS	51
5.1.1 Força de trabalho	51
5.1.2 Processo de ingresso de funcionários na entidade no exercício	52
5.1.3 - Qualificação da força de trabalho de acordo com a estrutura de cargos em Comissão e das Funções Gratificadas	53

5.1.4 Qualificação da força de trabalho por faixa etária	54
5.1.5 Qualificação da força de trabalho por Nível de Escolaridade	55
5.2 Desoneração da folha de pagamento	56
6 - RECOMENDAÇÕES	56
6.1 Recomendações TCU	56
6.2 Recomendações Internas	56
6.3 Danos Erários	57
7 - INFORMAÇÕES CONTÁBEIS	57
7.1 Adoção NCASP	57
7.2 Demonstrações Contábeis	58
7.3 Relatório da auditoria independente sobre as demonstrações contábeis	58
8 - RELAÇÕES COM A SOCIEDADE	58
8.1 Relações com a Sociedade	58
9 - OUTRAS INFORMAÇÕES	58
9.1 Outras informações consideradas relevantes pela entidade para demonstrar a conformidade e o desempenho da gestão no exercício	59
CONCLUSÕES	60
ANEXOS	61

Relação de Siglas do Relatório

Introdução

O Relatório da Gestão do Exercício de 2014 apresenta as atividades realizadas pelo Conselho Regional de Farmácia de Minas Gerais - CRFMG, durante o exercício, em atendimento ao disposto no Art. 70 da Constituição Federal, na IN TCU n.º 63/10, na DN TCU n.º 127/13, na Portaria TCU n.º 175/13.

Paralelamente, permite ao CRFMG prestar contas à sociedade e, especialmente, à classe farmacêutica, da aplicação dos recursos que arrecada e administra, dando transparência aos resultados de sua gestão.

No âmbito do Sistema CFF/CRFs, compete aos Conselhos Regionais realizar o registro e a fiscalização do exercício profissional. Além disso, compete ao Conselho Regional de Farmácia de Minas Gerais cumprir as diretrizes e normas regulamentadoras do exercício profissional.

Dentre os objetivos propostos pela gestão estão: a capacitação dos profissionais farmacêuticos através de realização de programas de capacitação e Congressos; intensificação nas ações relacionadas à promoção, orientação, capacitação e desenvolvimento de materiais técnicos inerentes às atividades farmacêuticas, refletindo direta ou indiretamente, em benefícios à classe farmacêutica; intensificação das ações de comunicação com o objetivo de fortalecer a imagem do farmacêutico perante a sociedade e o acesso do próprio farmacêutico às informações de interesse da categoria; representação nos trâmites das matérias legislativas, lutando pelos interesses dos profissionais, visando fortalecer a profissão farmacêutica, bem como contribuir na melhoria da saúde pública; melhoria da infraestrutura, com investimento em tecnologia visando agilidade nos processos de atendimento, administrativo e fiscalização; aumentar a assistência profissional farmacêutica aos estabelecimentos, diminuindo assim os estabelecimentos irregulares e ilegais, promovendo desta forma uma melhor e maior assistência à população; melhoria da infraestrutura de TI visando agilidade nos processos de atendimento, fiscalização e administrativo em geral.

Compete ao CRFMG definir as diretrizes, editar as normas regulamentadoras do exercício profissional, promover os projetos/atividades em prol da categoria farmacêutica. As principais realizações da gestão em 2014 foram: realização 82 eventos entre cursos, palestras, seminários, fóruns e workshops, contemplando 24 municípios mineiros, ofertando 32.253 vagas de capacitações; implantação do Portal da Transparência; realização do II Congresso Mineiro de Farmácia; participação efetiva na aprovação de projetos de lei relativos a profissão, Lei 13.021/2014; implantação parcial das Normas de Contabilidade Pública e demais ações detalhadas no item 2 deste Relatório.

O Relatório está estruturado em oito partes, apresentando: Identificação e Atributos da Entidade; Planejamento e os Resultados Alcançados; Estrutura de Governança e de Autocontrole da Gestão; Programação e Execução Orçamentária e Financeira; Informações Relativas à Gestão de Pessoas e Terceirização de Mão de Obra; Conformidades e Tratamento de Disposições Legais e Normativas, Informações Contábeis; e outras Informações sobre a Gestão.

1 - Identificação e Atributos da Entidade

1.1 Entidade - Informações sobre a entidade

DENOMINAÇÃO COMPLETA	Conselho Regional de Farmácia do Estado de Minas Gerais - CRF/MG		
DENOMINAÇÃO ABREVIADA	Conselho Regional de Farmácia do Estado de Minas Gerais - CRF/MG	CNPJ	17.203.837/0001-30
NATUREZA JURÍDICA	Conselho	CONTATO	(31) 3218-1024
CÓDIGO CNAE	84.60-0-00		
ENDEREÇO ELETRÔNICO	contabilidade@crfmg.org.br		
PÁGINA INTERNET	www.crfmg.org.br		
ENDEREÇO POSTAL	Rua Urucuia, 48		
CIDADE	Belo Horizonte	UF	MG
BAIRRO	Floresta	CEP	30150060
INFORMAÇÕES ADICIONAIS	O CRFMG possui 6 Seções nas cidades de Montes Claros, Uberlândia, Pouso Alegre, Juiz de Fora, Ipatinga e Governador Valadares.		

1.2 Normas - Normas Relacionadas às Unidades Jurisdicionadas Agregadora e Agregadas

Normas de criação e alteração das Unidades Jurisdicionadas:

Lei nº 3.820/1960 e Resolução nº 2, CFF. Cria os Conselhos Federal e Regionais de Farmácia, regula o seu funcionamento e dá outras providências

Outras normas infralegais relacionadas à gestão e estrutura das Unidades Jurisdicionadas

Regimento Interno aprovado pela Deliberação 18/2009, nos termos da Resolução 501, CFF, aprovado e homologado, nos termos do Parecer 62/2010, CFF e do Acórdão 13.644, do CFF, publicado no D.O.U. em 13/04/2010, seção 1, pág. 79, publicado na íntegra no D.O.U. em 16/03/2011, seção 1, pág. 's 112 a 114.

Resolução 531 do CFF. Dispõe sobre a elaboração de documentos de natureza contábil e financeira.

Estrutura Administrativa e de Pessoal. Deliberação 02/2011.

Portaria 15/2014 que disciplina o pagamento de jeton, diárias e verbas de representação.

1.3 Competências - Finalidade e competências institucionais da entidade jurisdicionada

Finalidade e competências institucionais da entidade jurisdicionada

Finalidade:

I – registrar os profissionais, expedindo a carteira profissional e a cédula de identidade, bem como os modelos e procedimentos normatizados pelo Conselho Federal de Farmácia;

II – registrar as empresas, expedindo a certidão de regularidade técnica conforme modelo determinado pelo Conselho Federal de Farmácia;

III – examinar reclamações e representações escritas acerca dos serviços de registro e das infrações desta lei e decidir;

IV – fiscalizar o exercício da profissão, impedindo e punindo as infrações à lei, bem como enviando às autoridades competentes relatórios documentados sobre os fatos que apurarem e cuja solução não seja de sua alçada.

Competências:

a) registrar os profissionais de acordo com a presente lei e expedir a carteira profissional;

b) examinar reclamações e representações escritas acerca dos serviços de registro e das infrações desta lei e decidir;

c) fiscalizar o exercício da profissão, impedindo e punindo as infrações à lei, bem como enviando às autoridades competentes relatórios documentados sobre os fatos que apurarem e cuja solução não seja de sua alçada;

d) organizar o seu regimento interno, submetendo-o à aprovação do Conselho Federal;

e) sugerir ao Conselho Federal as medidas necessárias à regularidade dos serviços e à fiscalização do exercício profissional;

f) eleger seu representante e respectivo suplente para o Conselho Federal;

g) dirimir dúvidas relativas à competência e âmbito das atividades profissionais farmacêuticas, com recurso suspensivo para o Conselho Federal.

ANEXO I DA DELIBERAÇÃO 02/2011 - DA ESTRUTURA ADMINISTRATIVA

Art. 2º - O CRF/MG, Autarquia Federal de Direito Público, criada pela Lei Federal nº 3.820, de 11 de novembro de 1960 e Resolução nº 2 do CFF, com sede em Belo Horizonte e jurisdição

administrativa no âmbito de sua área específica de atuação em todo o Território de Minas Gerais, é organizado na forma de sua Estrutura Administrativa e de Pessoal pelos seguintes órgãos:

I– Plenário;

II – Comissão de Tomada de Contas;

III– Diretoria;

IV– Câmaras Técnicas;

V – Presidência;

VI – Comissões Assessoras – Permanentes e Temporárias;

VII– Controladoria e Auditoria Interna;

VIII – Assessorias da Diretoria (Comunicação, Marketing, Eventos, Técnica etc.);

IX – Gerência Executiva (Superintendências) Técnica/Científica e Administrativa/Financeira;

X – Gerência Jurídica - Advocacia Geral;

XI – Gerência do Serviço de Inscrição e Registro;

XII – Gerência do Serviço de Fiscalização, Orientação e Ética Profissional;

XIII – Gerência de Orçamento, Finanças e Contabilidade;

XIV – Gerência de Infraestrutura;

XV – Gerência de Recursos Humanos;

XVI – Gerência de Tecnologia da Informação.

Art. 3º - O Plenário é Órgão máximo julgador, integrado pelos 15(quinze) Conselheiros Regionais, 12(doze) efetivos e 3(três) suplentes – Art. 7º do Regimento Interno do CRF/MG, eleitos na forma do artigo 3º, da Lei Federal nº 3.820/60 e Resolução 458 do CFF, reunindo-se em sessões mensais e sucessivas na forma ordinária e, extraordinariamente, quando convocado pelo Presidente, exercendo suas atribuições na forma do Regimento Interno – RI-CRF/MG.

Art. 4º - As Câmaras Técnicas são órgãos julgadores especializados do Plenário, composta por, no

mínimo 3 (três) Conselheiros Regionais e um Diretor, nos termos dos artigos 26 a 29 do RI- CRF/MG.

Art. 5º - A Comissão de Tomada de Contas é órgão consultivo e fiscal, composta por 3 Conselheiros Regionais e 1 suplente, eleitos na mesma Sessão Plenária que eleger a Diretoria, com mandato de 2 anos, reunindo-se com a assessoria permanente da Controladoria e Auditoria Interna, na área de sua competência, em sessões mensais e sucessivas. Artigos 40 a 43 do RI- CRF/MG.

Art. 6º - A Diretoria é Órgão executivo das decisões do Plenário e deliberativo na ordem de sua competência, exercendo-a na forma do Regimento Interno.

Art. 7º - Compete a Presidência, a Direção Geral do Conselho, na forma do artigo 11, da Lei Federal nº 3.820/60 e do RI-CRF/MG.

Art.8º - As Comissões Assessoras são órgãos colegiados integrados por Conselheiros ou por profissionais farmacêuticos inscritos, com notável saber, com atribuições de Assessoramento Técnico e Científico.

Art.9º- A Controladoria e Auditoria Interna, órgão vinculado à Presidência, cabe o exercício do controle interno e fiscalização de todas as atividades operacionais, financeiras, administrativas do CRF/MG. Será nomeada pelo Presidente, dentre empregados de comprovada capacidade técnica.

Art. 10º - A Gerência Executiva - Superintendência é órgão de assessoramento da Presidência e dos Diretores e Gerente geral das atividades do CRF/MG.

Art.11º - A Assessoria da Presidência compete o assessoramento superior do exercício das funções do Presidente do Conselho e dos demais Diretores, cabendo-lhe adotar as medidas necessárias para regularidade dos feitos a si submetidos.

Art.12 - O CRF/MG possui 9 (nove) Gerências, exercidas sob a chefia da Gerência Executiva, conforme incisos IX a XVII, do artigo 2º.

Art. 13 - São recursos humanos do Conselho os seus Conselheiros, seus empregados e as funções de livre nomeação e exoneração aprovadas pelo Regimento Interno e desta Estrutura Administrativa.

1.4 Organograma - Apresentação do organograma funcional com descrição sucinta das competências e das atribuições das áreas

2 - Planejamentos e Resultados

2.1 Plano estratégico - Descrição sucinta do planejamento estratégico ou do plano de ação da Entidade, realçando os principais objetivos estratégicos traçados para a entidade para o exercício de referência do relatório de gestão

VISÃO GERAL

O Planejamento Estratégico do CRFMG é feito anualmente através de Elaboração de Plano de Ação de cada setor, no qual são estabelecidos os seguintes itens: Projetos / Resultados Esperados / Ações / Cronograma de Execução / detalhamento das atividades x custos estimados.

O Planejamento estratégico é baseado na missão, visão e valores do CRFMG

MISSÃO: zelar pela ética, qualificar, defender e servir a profissão farmacêutica, a fim de promover a sua valorização perante a sociedade, garantindo benefícios à saúde pública.

VISÃO : servir de mediador na integração entre o profissional farmacêutico e a sociedade, promovendo o seu reconhecimento como agente acessível de saúde pública.

VALORES: baseado nos princípios constitucionais que regem a Administração Pública, art. 37, CF/88)

ÉTICA (Legalidade)

IMPARCIALIDADE (Impessoalidade)

JUSTIÇA (Moralidade)

TRANSPARÊNCIA (Publicidade)

INOVAÇÃO (Eficiência)

OBJETIVOS ESTRATÉGICOS:

- Capacitação dos profissionais farmacêuticos através de realização de programas de capacitação e Congressos;

Intensificação nas ações relacionadas à promoção, orientação, capacitação e desenvolvimento de materiais técnicos inerentes às atividades farmacêuticas, refletindo direta ou indiretamente, em benefícios à classe farmacêutica.

Intensificação das ações de comunicação com o objetivo de fortalecer a imagem do farmacêutico

perante a sociedade e o acesso do próprio farmacêutico às informações de interesse da categoria;

Representação nos trâmites das matérias legislativas, lutando pelos interesses dos profissionais, visando fortalecer a profissão farmacêutica, bem como contribuir na melhoria da saúde pública;

Melhoria da infraestrutura, com investimento em tecnologia visando agilidade nos processos de atendimento, administrativo e fiscalização;

Aumentar a assistência profissional farmacêutica aos estabelecimentos, diminuindo assim os estabelecimentos irregulares e ilegais, promovendo desta forma uma melhor e maior assistência à população;

Melhoria da infraestrutura de TI visando agilidade nos processos de atendimento, fiscalização e administrativo em geral.

2.2 Plano estratégico - Informações sobre as ações adotadas pela entidade para atingir os objetivos estratégicos do exercício de referência do relatório de gestão

ASSESSORIA DIRETORIA

1º Dia do Farmacêutico Sangue Bom

2º FHEduca SBRAFH: Manejo da Dor Pós-operatória (educação continuada com transmissão simultânea)

Acompanhamento Farmacoterapêutico de Pacientes com Insuficiência Renal no Âmbito Hospitalar

Capacitação em Citologia Clínica: Controle Interno de Qualidade em Citologia

Capacitação em Farmácia Comunitária: Aplicação de Injetáveis (teórico/prático)

Capacitação em Farmácia Comunitária: Bases para Interpretação de Exames Laboratoriais na Farmácia Comunitária

Capacitação em Farmácia Comunitária: Sistema Nacional de Gerenciamento de Produtos Controlados

Capacitação em Farmácia Hospitalar: II Simpósio Internacional de Farmácia Hospitalar e Clínica

Capacitação em Farmácia Industrial: Água em aplicações farmacêuticas

Capacitação em Farmácia Magistral: 3º Seminário de Cosmetologia e Nutrição

Capacitação em Saúde Pública: Novas Tecnologias na Atenção Especializada

Capacitação em Vigilância Sanitária: Fiscal Sanitário

Ciclo de Palestras Dia do Farmacêutico: Análises Clínicas

Ciclo de Palestras Dia do Farmacêutico: Farmácia Magistral

Ciclo de Palestras Dia do Farmacêutico: Gestão e Empreendedorismo

Ciclo de Palestras Dia do Farmacêutico: Saúde Pública

Farmácia Estabelecimento de Saúde

Farmácia Estabelecimento de Saúde: Ações de combate a pirataria de produtos submetidos à Vigilância Sanitária e comércio clandestino de produtos controlados pela Portaria MS 344/98 e pela RDC ANVISA 20/2011

FARMÁCIA ESTABELECIMENTO DE SAÚDE: Aspectos Regulatórios para Abertura de Estabelecimentos Farmacêuticos

Farmácia Estabelecimento de Saúde: Aspectos Regulatórios para Abertura de Estabelecimentos Farmacêuticos

Farmácia Estabelecimento de Saúde: Ética, Prescrição Farmacêutica e Lei Federal 13.021/2014

Farmacologia do Sistema Nervoso Central

Fisiopatologia, Tratamento e Diagnóstico das Alergias

I Seminário de Farmácia Hospitalar de Minas Gerais: Desafios e Diretrizes da Farmácia Hospitalar

II Congresso Mineiro de Farmácia em Alfenas

II Seminário Farmacêuticos Atuantes em Oftalmologia: Segurança do Paciente

III Fórum Magistral de Minas Gerais: Prescrição Farmacêutica

III Seminário de Fitoterapia e Plantas Medicinais de Minas Gerais

III Seminário de Homeopatia de Minas Gerais: A Homeopatia com Tecnologia Farmacêutica Aplicada a Agricultura Orgânica

IV Fórum de Análises Clínicas de Minas Gerais

IV Seminário de Homeopatia de Minas Gerais - Prescrição Farmacêutica em Homeopatia: Atuação

Clínica Farmacêutica

IX Seminário Farmacêuticos Atuantes em Oftalmologia: Lentes de Contato

Panorama e Perspectivas da Farmácia Clínica no Brasil

Prescrição Farmacêutica

Projeto Diabetes (Modalidade EaD) Educação A Distância - Ead 25000

Projeto Diabetes: Capacitação em Diabetes

Serviços Farmacêuticos e Farmacologia dos Antibióticos

Serviços Farmacêuticos e Farmacologia dos Antibióticos (RDC 20/2011)

Solenidade da Outorga da Comenda do Mérito Farmacêutico 2014

VII Seminário Farmacêuticos Atuantes em Oftalmologia: O Uso de Fórmulas Farmacêuticas Especiais para Diagnóstico e Tratamento de Doenças nos Olhos

VIII Seminário Farmacêuticos Atuantes em Oftalmologia: Ceratocone e seus tratamentos Belo Horizonte 40

Workshop Antiinflamatório: Fisiopatologia e Farmacoterapia Clínica da Dor e Inflamação

Workshop de Farmácia Comunitária: Antiinflamatório - Fisiopatologia e Farmacoterapia Clínica da Dor e Inflamação

Oficina Farmácia Magistral: Nova Lei do Supersimples e Planejamento Tributário em Farmácia Magistra

Workshop de Farmácia Magistral: Formulações Exclusivamente Magistrais em Diversas Especialidades Médicas, Farmacoterapia - Nutrição em Medicina Esportiva

Workshop de Saúde Pública: Biofármacos e o Tratamento do Diabetes

Workshop em Saúde Coletiva

Workshop Prescrição Farmacêutica: Da Acadêmia aos Protocolos Clínicos

Workshop Saúde Pública: Biofármacos e o Tratamento do Diabetes

Workshop: A importância do Farmacêutico Comunitário na Farmacovigilância

Workshop: Responsabilidade Civil, Ética e Criminal

ASSESSORIA TÉCNICA FARMACÊUTICA

Atendimento e orientação técnica individual com objetivo de orientar e esclarecer as dúvidas técnicas encaminhadas por farmacêuticos através de atendimento individual ou remoto, via telefônica ou pelo canal fale conosco;

Programa CRF/Jovem: Projeto que percorre instituições de ensino do estado com palestras sobre ética, legislação farmacêutica e assuntos de interesse dos acadêmicos de Farmácia. Além de preparar o futuro farmacêutico, o CRF Jovem apresenta o Conselho Regional de Farmácia de Minas Gerais como grande parceiro em sua trajetória profissional;

Desenvolvimento de materiais e informes de comunicação: Desenvolvimento de materiais técnicos destinados à “Farmácia Revista” ou a campanhas orientação aos farmacêuticos e população, como: - “Pílulas Farmacêuticas”: cartilhas eletrônicas com orientações ao paciente sobre a prevenção e tratamento de doenças; e elaboração de notas de promoção do farmacêutico para divulgação na rádio;

Atendimento às demandas de imprensa: realização de entrevistas para emissoras de rádio ou televisão, respondendo tecnicamente pelo CRF/MG, a demandas relacionadas às atividades farmacêuticas;

Revisão de material editorial: Participação na comissão editorial e revisão da Farmácia Revista e do Livro de Normas Farmacêuticas;

Atendimento interno e apoio técnico aos setores de diretoria, advocacia geral, fiscalização e registro: elaboração de ofícios e revisão de informes técnicos demandados pela diretoria, advocacia geral e departamentos de registro e fiscalização do CRF/MG;

Elaboração de documentos: elaboração de Notas técnicas, propostas de resolução e desenvolvimento de estudos técnicos para fundamentação de deliberações do plenário;

Coordenação das atividades das Comissões Assessoras: as Comissões Assessoras do CRF/MG constituem um grupo de caráter consultivo, criadas para dar suporte técnico específico à diretoria, estudando, opinando, desenvolvendo ações da capacitação e propondo melhorias nas diferentes áreas de atuação da Farmácia. São formadas por farmacêuticos, regularmente inscritos neste conselho, que são destaque em sua área de atuação. As comissões desenvolvem trabalho em todo estado, onde contribuem tecnicamente em 14 áreas distintas de atuação profissional. Dentre as ações específicas podemos citar: reuniões para discussão das diretrizes profissionais farmacêuticas; realização de Fóruns Regionais; desenvolvimento de Materiais Técnicos e capacitações;

Representação do CRF/MG em eventos: campanha do Uso Racional de Medicamentos; entrega do prêmio acadêmico Lúcio Guedes Barra; planejamento do Fórum de Bioética; participação em audiências públicas; representação em eventos e congressos; reunião de apoio ao Sinfarmig junto à Fecomércio; participação nas reuniões do Fórum de Valorização da Profissão; representação do CRF/MG junto à câmara de Sete lagoas; participação como representantes da classe farmacêutica no Fórum Metropolitano de Gerenciamento de Resíduos Sólidos;

Representação do CRF/MG como membro titular da Comissão Permanente de Apoio ao Gerenciamento de Resíduos de Serviços de Saúde (COPAGRESS):

A COPAGRESS constitui uma comissão de caráter consultivo, instituída pela prefeitura de Belo Horizonte, através da Portaria nº 3.602, de 13 de agosto de 1998 e possui o objetivo de implantar, implementar e acompanhar o desenvolvimento da Política de Gerenciamento de Resíduos de Serviços de Saúde no Município.

COMUNICAÇÃO E MARKETING

Elaboração de Campanhas Publicitárias;
Campanhas de Valorização do Profissional Farmacêutico;
Campanhas relacionadas à Promoção da Saúde;
Programa de Benefícios - Profarminas;
Premiações;
Eventos de grande porte;
Reestruturação dos canais de comunicação e implantação de novos canais de comunicação.

FISCALIZAÇÃO E ÉTICA PROFISSIONAL

Fiscalização em todos estabelecimentos que devem estar sob a responsabilidade de Farmacêutico Responsável Técnico, em todo Estado de Minas Gerais;

Encontros de capacitação para os farmacêuticos fiscais a fim de padronizar procedimentos e atualização de conhecimentos.

TECNOLOGIA DA INFORMAÇÃO

Portal da Transparência: Portal específico onde as informações administrativas/financeiras estão disponibilizadas para acompanhamento de qualquer cidadão;

Sistema de Ouvidoria: Canal de comunicação direto com a população, cujas reclamações, solicitações, denúncias, sugestões e elogios sobre a prestação de serviços públicos podem ser realizadas eletronicamente;

Canal de Denúncias: Canal onde o cidadão pode denunciar anonimamente qualquer irregularidade na prestação de serviço dos profissionais ou estabelecimentos farmacêuticos;

Ampliação do AVA – Sistema de Ambiente Virtual de Aprendizado, voltado à capacitação on-line dos profissionais farmacêuticos inscritos no CRF-MG;

Migração do Sistema de Gerenciamento Integrado do Conselho Regional de Farmácia do Estado de Minas Gerais – SisCRF, para o sistema SisWeb, cuja plataforma foi modernizada para o ambiente Web;

Migração do Sistema de Fiscalização Móvel do Conselho Regional de Farmácia do Estado de Minas Gerais – SisFisc, para uma plataforma mais moderna, compatível com a maioria dos tablets e smartphones utilizados atualmente;

Integração entre os sistemas SisFisc e SisWeb para o completo gerenciamento das atividades de Fiscalização dos Profissionais e Estabelecimentos registrados no CRF-MG;

Modernização do Sistema de Atendimento da Sede do CRF-MG com o uso de equipamentos e softwares específicos para o Auto-Atendimento por profissionais e empresas;

Criação e ampliação dos Serviços Eletrônicos disponibilizados aos cidadãos, estudantes, profissionais e empresas registradas no CRF-MG, tais como:

- Consulta de débitos e geração de títulos para pagamento
- Consulta e emissão da Certidão de Regularidade das empresas
- Comunicados de ausência do farmacêutico no estabelecimento
- Módulo de gestão da participação de estudantes e farmacêuticos em cursos, eventos e congressos promovidos pelo CRF-MG
- Atualização cadastral
- Fale Conosco
- Peticionamento Eletrônico da Certidão de Regularidade das empresas
- Associações Farmacêuticas
- Programa de Benefícios aos Farmacêuticos - Profarminas
- Gestão e Publicação de Trabalhos Científicos
- Cadastro das Instituições de Ensino
- Parceria na Biblioteca Eletrônica Técnico-Científica: Bibliofarma
- Requerimentos, publicações e documentos on-line
- Boletim Eletrônico
- Área Administrativa de acesso restrito para gestão dos serviços eletrônicos

Redução dos custos de licenciamento de softwares aplicativos e de softwares para servidores com o uso de plataformas livres, de propriedade do CRF-MG;

Análise, projeto e desenvolvimento de 159 novos módulos dos sistemas internos do CRF-MG;

Hospedagem do Site Institucional e Sistemas on-line em ambiente de Data-Center;

Modernização dos desktops, servidores, impressoras, scanners, entre outros equipamentos;

Ampliação de novos pontos de transmissão de rede Wi-Fi no prédio da Sede do CRF-MG;

Modernização da Segurança de Rede e Dados (Firewall, Backup, Anti-vírus, Servidores);

Modernização da Central Telefônica com o objetivo de reduzir os custos de telefonia e prestar um melhor atendimento ao público;

Ampliação do Gerenciador Eletrônico de Documentos (GED) com aumento de 26% do volume de documentos digitalizados, arquivados ou em trâmite.

ADVOCACIA GERAL

Praticamente todos os processos administrativos fiscais até dezembro de 2011 foram executados (2008, 2009, 2010 e 2011);

Iniciada a cobrança judicial dos processos administrativos - Exercício 2012;

Elaboração de pareceres técnicos juntamente com as Assessorias Técnicas;

Participação ativa, prestando assessoria direta à Câmara Técnica de Fiscalização;

Participação ativa, prestando assessoria direta a Comissão de Ética Profissional;

Participação ativa, prestando assessoria direta com emissão de parecer em todos os processos de licitação do CRFMG.

Acompanhamento de todos os Termos de Obrigações a cumprir feitos pelo CRFMG;

Acompanhamento nos meios de comunicação, bem como, gestão do Canal referente a concurso público, com o conseqüente encaminhamento de ofícios as autoridades competente quando presente alguma irregularidade a exemplo: escolaridade incompatível;

Acompanhamento e elaboração de toda a correspondência técnica externa da Diretoria;

Acompanhamento prévio e presencial em todas as Plenárias do CRFMG;

Participação na defesa da Classe farmacêutica com participação em encontros em outros Conselhos Regionais de Farmácia;

Participação efetiva na aprovação de projetos de lei relativos a profissão, por exemplo Lei 13.021/2014;

Auxilio na elaboração dos regimentos e regulamentos internos do CRFMG.

RECURSOS HUMANOS

Concurso público – Edital 01/2014;

Admissões/Rescisões - 30 admissões e 31 Demissões;

Incentivo a Titulação - 03 colaboradores beneficiados;

Projetos Motivacionais: Revitalização do refeitório - (Mobiliário do espaço composto por mesa de refeição com 10 cadeiras e estofados). Festividades: Sorvete, Cachorro quente, café da manhã especial, festival de pizza, chás de Fraudas e Projeto Lendo Imagens;

Criação da Central de Ouvidoria: 60% satisfeitos, 40% parcialmente satisfeito.

Informatização do Boletim de ocorrência de ponto;

Sistema de Apuração de ponto integrado;

Capacitação de Liderança para os gerentes;

Implementação da Ginástica Laboral e Análise Ergonômica dos postos de trabalho; PPRA e PCMSO – controle de exames periódicos.

2.3 Resultados - Demonstração e contextualização dos resultados alcançados no exercício

DIRETORIA

Promoção de 82 eventos: cursos, palestras, seminários, fóruns e workshops, contemplando 24 municípios mineiros, ofertando 32.253 vagas.

ASSESSORIA TÉCNICA FARMACÊUTICA

Aproximadamente 2448 atendimentos técnicos anuais

25 Palestras ministradas pelo programa em 2014, com aproximadamente 1500 estudantes de farmácia atendidos

Desenvolvimento da Cartilha da Campanha do Uso Racional de medicamentos; -8 “Pílulas Farmacêuticas” de divulgação eletrônica; Notas para a rádio Itatiaia;

Aproximadamente 20 entrevistas concedidas em emissoras de rádio e TV.

6 edições da Revista e 1 edição do Livro de 2014

Elaboração de 16 ofícios e revisão de aproximadamente 20 pareceres de conteúdo técnico.

Elaboração de: 2 Notas Técnicas; 2 Manuais técnicos; 2 Estudos técnicos para fundamentação de deliberações deferidas;

Realização de 63 reuniões; 6 Fóruns Regionais; Apoio as Capacitações; 7 Guias técnicos desenvolvidos;

Atuação em aproximadamente 35 eventos como representante do CRF/MG;

8 reuniões/encontros realizados em 2014.

COMUNICAÇÃO E MARKETING

- Minuto do Farmacêutico na Rádio Itatiaia

Programa permanente na rádio Itatiaia – líder absoluta de audiência em Minas Gerais – cuja abrangência alcança 800 municípios mineiros e 95% da população.

Em 2014, além das 20 inserções mensais com temas relevantes para a população, o CRF/MG ampliou a mídia de divulgação durante a Copa de Mundo. No período, foram realizadas 480 citações da instituição nas chamadas para o evento mundial, e 160 citações durante a transmissão de jogos, além das informações dos repórteres e plantões de estúdio.

- Campanhas

Mérito Farmacêutico 2014: a campanha de valorização em comemoração ao Dia do Farmacêutico reforçou o laço de confiança e amizade entre os profissionais e seus clientes. 93 outdoors foram distribuídos em 24 cidades do Estado: Betim, Contagem, Sete Lagoas, Sabará, Uberlândia, Uberaba, Poços de Caldas, Pouso Alegre, Muriaé, Itaúna, Barbacena, Itabira, Ipatinga, Coronel Fabriciano, Timóteo, Montes Claros, Passos, Divinópolis, Varginha, Lavras, Governador Valadares, Teófilo

Otoni, Araguari e Ituiutaba. Além de peças dentro dos trens, também foram feitos anúncios nas seis principais estações de metrô da região metropolitana de Belo Horizonte: Central, Vilarinho, Eldorado, Lagoinha, Santa Efigênia e Minas Shopping. A campanha também circulou na traseira de diversas linhas de ônibus em Belo Horizonte, Contagem, Betim, Ribeirão das Neves, Ibirité, Nova Lima, Santa Luzia, Vespasiano e Patos de Minas. Além dos horários do Minuto do Farmacêutico definidos para janeiro na Rádio Itatiaia, o número de inserções nos intervalos dos programas também foi ampliado no fim de semana que antecedeu a comemoração do Dia do Farmacêutico. As veiculações também foram feitas em grandes rádios regionais do Estado.

Uso Racional de Medicamentos: A campanha teve início no dia 5 de maio (Dia Nacional do Uso Racional de Medicamentos), com uma grande mobilização na Rodoviária de Belo Horizonte e em duas estações do BRT/MOVE, e percorreu outras nove cidades. Na rodoviária da capital, foi montado um painel interativo para que o público pudesse testar seus conhecimentos sobre medicamentos; uma cabine de fotos com revelação instantânea e uma representação de drogaria; além de banners e cartazes afixados em pontos estratégicos. Para campanha em todo o Estado, foram confeccionados 100 coletes de identificação e placas com os dizeres “Uso Racional de Medicamentos: eu curto essa ideia” e a hashtag “#procureseufarmacêutico”. As frases, relacionadas às redes sociais, foram compartilhadas nesses meios de comunicação, ajudando a promover a valorização do profissional e o uso correto de medicamentos.

Número de cidades mobilizadas: 10

05/05 - Belo Horizonte

07/05 - Coronel Fabriciano

14/05 - Viçosa

15/05 - Juiz de Fora

21/05 - Uberaba

26/05 - Varginha

27/05 - Pouso Alegre

29/05 - Governador Valadares

04/06 - Montes Claros

06/06 - Ouro Preto

Número de folhetos entregues: 21.677

Inserção nos veículos de comunicação

A campanha pelo Uso Racional de Medicamentos teve grande repercussão na imprensa, reforçando o papel do farmacêutico na promoção da saúde. No Minuto do Farmacêutico, dezenas de inserções foram feitas durante a programação da Rádio Itatiaia nos meses de maio e junho, orientando o público sobre o tema. As mobilizações também resultaram em 51 matérias nos principais veículos de comunicação do Estado.

Farmácia é estabelecimento de saúde: Reforçando os avanços da Lei 13.021/14, que transformou a farmácia em estabelecimento de saúde e reiterou a obrigatoriedade do farmacêutico durante todo o horário de funcionamento, o CRF/MG lançou em setembro a campanha “Farmácia completa, só se tiver farmacêutico o tempo todo”. Panfletos foram encaminhados a todas as farmácias e drogarias de Minas Gerais reforçando que a presença do farmacêutico durante todo o horário de funcionamento do

estabelecimento é mais que uma exigência legal, é uma condição para que a farmácia possa ser um estabelecimento de saúde. Como material de apoio aos farmacêuticos, o CRF/MG está disponibilizando para download, seguindo temas relacionados ao calendário da saúde, folhetos sobre diversos sintomas, doenças e uso de medicamentos. O material pode ser reproduzido em impressora comum e entregue ao público pelo profissional.

Campanha de doação de sangue: O CRF/MG, em parceria com a Fundação Hemominas, deu início, em setembro, ao projeto “Farmacêutico Sangue Bom”. A primeira edição resultou na coleta de mais de 20 bolsas de sangue, e contou com a participação de profissionais e funcionários da entidade. A maioria dos participantes doou sangue pela primeira vez, realizando o cadastro permanente no banco de dados para doação

- Programa de Benefícios - Profarminas

Os convênios do Programa de Benefícios ao Farmacêutico de Minas Gerais – Profarminas -, lançado em novembro de 2013, foram ampliados, assim como a divulgação dos descontos oferecidos pelos parceiros aos farmacêuticos via site, email-marketing e redes sociais. Ao final de 2014, o projeto contava com 30 parceiros de diversos segmentos, como eletrônicos, pós-graduação, intercâmbio e idiomas, plano de saúde, mobiliário para farmácias e laboratórios, consultoria empresarial, atendimento odontológico, estética, lazer e turismo, vestuário para noivas, entre outros.

- Prêmio Lúcio Guedes

Entrega da medalha Prêmio Professor Lúcio Guedes Barra aos alunos de destaque das turmas de Farmácia de instituições de ensino superior de várias regiões de Minas. Em 2014, a medalha foi entregue para 10 acadêmicos.

- Eventos de grande porte

Organização, divulgação e cobertura do 2º Congresso Mineiro de Farmácia, realizado em Alfenas no mês de outubro.

- Portal eletrônico: www.crfmg.org.br

O site do CRF/MG foi reestruturado para dar mais agilidade e funcionalidade ao usuário farmacêutico. A reformulação do conteúdo tornou o portal mais informativo e de fácil navegação, fazendo com que o índice de visualizações ultrapassasse a meta de 60 mil acessos após a inauguração da reforma editorial. Destaque para a estréia da Ouvidoria e da área de “Transparência Pública”, onde estão disponibilizadas informações patrimoniais, financeiras e administrativas da instituição.

- Boletim CRF Jovem

Produção de quatro edições do Boletim CRF Jovem, destinado aos acadêmicos de Farmácia. Com periodicidade bimestral, o material tem formato digital e fica disponível no site da instituição, na Área do Estudante.

REGISTRO

Total de estabelecimentos registrados: 1.112

Total de inscrições de Pessoa física: 1.333

Total de inscrições Remidas: 1
Total de inscrições Reativadas: 246
Total de transferências (de Outros Estados Para MG): 340
Total de transferências (de MG para Outros Estados): 277
Total de cancelamentos PF: 609
Total de cancelamentos PJ: 629
Total de CRs Expedidas: 18.493
Número de Protocolos para o Setor de Registro: 43.763
Total de ofícios Expedidos: 128

FISCALIZAÇÃO E ÉTICA PROFISSIONAL

Número de Fiscais em atividade: 21

Dois Fiscais estavam afastados por Licença Médica, por este motivo houve a diminuição do número de Fiscais em atividade.

Total de Inspeções: 41934

Houve a diminuição de 9,8% no número de Inspeções devido à Licença Médica de dois Fiscais em relação ao ano de 2013.

Autos de Infração Lavrados: 3533

Houve um aumento de 36,56% no número de autuações em relação ao ano de 2013.

Estabelecimentos Irregulares: 789

Houve uma diminuição de 23,32% no número de estabelecimentos irregulares em relação ao ano de 2013.

Estabelecimentos Regulares: 14016

Houve um aumento de 1,12% no número de estabelecimentos regulares em relação ao ano de 2013.

Estabelecimentos Ilegais: 560

Houve uma diminuição de 1,06% no número de estabelecimento Ilegais em relação ao ano de 2013.

Inspeções com Responsável Técnico/Substituto presente: 27035

Houve uma diminuição de 10% no número de Inspeções com Responsável Técnico/Substituto presentes em relação ao ano de 2013.

Inspeções com Responsável Técnico/Substituto ausente: 8337

Houve uma diminuição de 5,18% no número de Inspeções com Responsável Técnico/Substituto ausentes em relação ao ano de 2013.

Inspeções em estabelecimentos sem Farm. RT/Férias/Ausência Comunicada: 6562

Houve uma diminuição de 14,10% no número de Inspeções em estabelecimentos sem Farm. RT/Férias/Ausência Comunicada em relação ao ano de 2013.

Processos de Fiscalização Instaurados: 3597

Houve um aumento de 94,43% no número de Processos de Fiscalização Instaurados em relação ao ano de 2013.

Os resultados refletem a diminuição de estabelecimentos irregulares e ilegais e o aumento dos estabelecimentos que regularizaram sua situação perante o CRF/MG. O número de inspeções aos estabelecimentos apresentou uma queda devido ao afastamento médico de dois fiscais, comprometendo o aumento do índice de inspeções.

Processos Éticos Instaurados: 24

Houve um aumento de 118,18% no número de Processos Éticos Instaurados em relação ao ano de 2013.

Profissionais convocados para Orientação Farmacêutica/Pré Ética: 275

Houve um aumento de 42,48% no número de Profissionais convocados para Orientação Farmacêutica/Pré Ética em relação ao ano de 2013.

TECNOLOGIA DA INFORMAÇÃO

Elevação dos índices qualitativos como agilidade, segurança, economia, confiabilidade, robustez e eficiência nos processos internos do CRF-MG.

ADVOCACIA GERAL

Análise de Processos Judiciais (correio e carga):	2.252
Andamento Processual Ordinário	3.282
Atendimento ao Público	2.139
Execução Fiscal	500
Recurso/Defesa/Contrarrazões/Informações MS	287
*[1] Valor total Executado	R\$ 1.714.479,33

[1] Processo distribuído.

2.4 Indicadores - Indicadores utilizados pela entidade para monitorar e avaliar a gestão, acompanhar o alcance das metas, identificar os avanços e as melhorias na qualidade dos serviços prestados, identificar necessidade de correções e de mudanças de rumos, etc.

Não há conteúdo a declarar.

3 - Estrutura de governança e de autocontrole da gestão

3.1 Estrutura de governança da entidade

A estrutura de governança é sistema composto por um conjunto de processos, políticas, leis, regulamentos e instituições que regulam a maneira como uma empresa é dirigida, administrada ou controlada.

A estrutura de governança proposta na Deliberação 02/2011 é da seguinte forma:

- Plenário
- Diretoria
- Presidência
- Comissão Tomada de Conta
- Controladoria e Auditoria Interna

Atualmente, a estrutura de Controladoria e Auditoria Interna não está em funcionamento.

A comissão de Tomada de Contas (CTC), que é o órgão de assessoramento da Diretoria e do Plenário e possui as seguintes competências, conforme Regimento Interno - DELIBERAÇÃO Nº 18/2009 :

I - Comissão de Tomada de Contas, constituída de 3 (três) membros efetivos e pelo menos 1 (um) suplente, todos Conselheiros Efetivos sem cargo na Diretoria, eleitos pelo Plenário para fiscalizar, examinar e emitir parecer sobre as contas do respectivo exercício para o qual foram eleitos, cabendo aos integrantes da Comissão a escolha do seu Presidente.

As contas são examinadas mensalmente pela Comissão de Tomada de Contas e posteriormente submetidas ao Plenário do Conselho Regional para aprovação. Após aprovação do Regional, são submetidas à aprovação do Conselho Federal e publicadas no Portal da Transparência e na Revista Trimestral do CRFMG.

3.2 Auditoria

A auditoria é exercida pelo Conselho Federal de Farmácia.

3.3 Informações sobre a estrutura e as atividades do sistema de correição

As irregularidades administrativas praticadas contra o Conselho Regional de Farmácia do Estado de Minas Gerais (CRFMG) são apuradas mediante Comissão de Sindicância e/ou Inquérito, na forma e procedimentos previstos na Lei Federal 9784/99 que Regula o processo administrativo no âmbito da Administração Pública Federal.

3.4 Dirigentes e membros de conselhos

Adriana Cenachi Azêdo de Oliveira	
CPF	850.740.636-04
Registro profissional	CRFMG 9160
Data inicial do mandato	01/01/2011
Data final do mandato	31/12/2014
Data do ato de designação	11/12/2009
Ato de designação	Termo de Posse
Entidade que representa	CONSELHO REGIONAL DE FARMÁCIA DE MINAS GERAIS
Cargo	CONSELHEIRA

Andréa Reis Pereira	
CPF	042.695.836-57
Registro profissional	CRFMG 13740
Data inicial do mandato	01/01/2014
Data final do mandato	31/12/2017
Data do ato de designação	29/11/2013
Ato de designação	Termo de Posse
Entidade que representa	CONSELHO REGIONAL DE FARMÁCIA DE MINAS GERAIS
Cargo	CONSELHEIRA

Arthur Maia Amaral	
CPF	031.940.316-51
Registro profissional	CRFMG 13685
Data inicial do mandato	01/01/2014

Data final do mandato	31/12/2017
Data do ato de designação	29/11/2013
Ato de designação	Termo de Posse
Entidade que representa	CONSELHO REGIONAL DE FARMÁCIA DE MINAS GERAIS
Informações adicionais	No mandato de 2014/2015 exerceu a função de Secretário Geral
Cargo	CONSELHEIRO

Claudiney Luís Ferreira

CPF	030.194.596-99
Registro profissional	CRFMG 12067
Data inicial do mandato	01/01/2012
Data final do mandato	31/12/2015
Data do ato de designação	09/12/2011
Ato de designação	Termo de Posse
Entidade que representa	CONSELHO REGIONAL DE FARMÁCIA DE MINAS GERAIS
Cargo	VICE-PRESIDENTE

Gizele Souza Silva Leal

CPF	043.469.886-52
Registro profissional	CRFMG 16053
Data inicial do mandato	01/01/2012
Data final do mandato	31/12/2015
Data do ato de designação	09/12/2011
Ato de designação	Termo de Pose
Entidade que representa	CONSELHO REGIONAL DE FARMÁCIA DE MINAS GERAIS
Cargo	CONSELHEIRA

José Augusto Alves Dupim

CPF	010.286.696-15
Registro profissional	CRFMG 3214
Data inicial do mandato	01/01/2014
Data final do mandato	31/12/2017
Data do ato de designação	29/11/2013
Ato de designação	Termo de Posse
Entidade que representa	

	CONSELHO REGIONAL DE FARMÁCIA DE MINAS GERAIS
Cargo	CONSELHEIRO

Vanderlei Eustáquio Machado

CPF	108.712.506-59
Registro profissional	CRFMG 2883
Data inicial do mandato	01/01/2012
Data final do mandato	31/12/2015
Data do ato de designação	09/12/2011
Ato de designação	Termo de Posse
Entidade que representa	CONSELHO REGIONAL DE FARMÁCIA DE MINAS GERAIS
Cargo	PRESIDENTE

Marcos Luiz de Carvalho

CPF	923.477.386-15
Registro profissional	CRFMG 12851
Data inicial do mandato	01/01/2014
Data final do mandato	31/12/2017
Data do ato de designação	29/11/2013
Ato de designação	Termo de Posse
Entidade que representa	CONSELHO REGIONAL DE FARMÁCIA DE MINAS GERAIS
Informações adicionais	Mandando de 2014/2015 exerceu a função de Tesoureiro
Cargo	CONSELHEIRO

Júnia Célia de Medeiros

CPF	663.372.836-00
Registro profissional	CRFMG 7759
Data inicial do mandato	01/01/2014
Data final do mandato	31/12/2017
Data do ato de designação	29/11/2013
Ato de designação	Termo de Posse
Entidade que representa	CONSELHO REGIONAL DE FARMÁCIA DE MINAS GERAIS
Cargo	CONSELHEIRA

Rigleia Maria Moreira Lucena

CPF	298.030.046-20
Registro profissional	CRFMG 5101
Data inicial do mandato	01/01/2012
Data final do mandato	31/12/2015
Data do ato de designação	09/12/2011
Ato de designação	Termo de Posse
Entidade que representa	CONSELHO REGIONAL DE FARMÁCIA DE MINAS GERAIS
Informações adicionais	Mandado de 2012/2013 exerceu a função de Tesoureira
Cargo	CONSELHEIRA

Teodora Dalva Guimarães da Costa

CPF	005.751.918-80
Registro profissional	CRFMG 5685
Data inicial do mandato	01/01/2011
Data final do mandato	31/12/2014
Data do ato de designação	10/12/2010
Ato de designação	Termo de Posse
Entidade que representa	CONSELHO REGIONAL DE FARMÁCIA DE MINAS GERAIS
Cargo	CONSELHEIRA

Márcia Magalhães de Almeida Rodrigues

CPF	672.406.236-53
Registro profissional	CRFMG 6765
Data inicial do mandato	01/01/2014
Data final do mandato	31/12/2017
Data do ato de designação	29/11/2013
Ato de designação	Termo de Posse
Entidade que representa	CONSELHO REGIONAL DE FARMÁCIA DE MINAS GERAIS
Cargo	CONSELHEIRA SUPLENTE

Sebastião José Ferreira

CPF	456.288.236-00
Registro profissional	CRFMG 7933
Data inicial do mandato	01/01/2014

Data final do mandato	31/12/2017
Data do ato de designação	29/11/2013
Ato de designação	Termo de Posse
Entidade que representa	CONSELHO REGIONAL DE FARMÁCIA DE MINAS GERAIS
Cargo	CONSELHEIRO SUPLENTE

Luciano Martins Rena Silva	
CPF	688.256.766-20
Registro profissional	CRFMG 11850
Data inicial do mandato	01/01/2012
Data final do mandato	31/12/2015
Data do ato de designação	09/12/2011
Ato de designação	Termo de Posse
Entidade que representa	CONSELHO REGIONAL DE FARMÁCIA DE MINAS GERAIS
Cargo	CONSELHEIRO FEDERAL

Maria Alicia Ferrero	
CPF	630.391.256-72
Registro profissional	CRFMG 6146
Data inicial do mandato	01/01/2012
Data final do mandato	31/12/2015
Data do ato de designação	09/12/2011
Ato de designação	Termo de Posse
Entidade que representa	CONSELHO REGIONAL DE FARMÁCIA DE MINAS GERAIS
Cargo	CONSELHEIRA FEDERAL SUPLENTE

3.5 Remuneração paga aos administradores, membros da diretoria e Conselho

Os Conselheiros e Diretores não são remunerados pelos serviços prestados ao CRFMG.

4 - Informações sobre a gestão

4.1 Demonstração da receita

Descrição dos repasses de receita (método e percentuais)

A programação orçamentária do CRFMG e do Sistema CFF/CRFs não depende do orçamento da União, e suas atividades são financiadas com recursos provenientes das anuidades, devidas pelos profissionais farmacêuticos e estabelecimentos, bem como dos emolumentos, multas de infração e outras previstas na legislação.

A renda do Conselho Regional de Farmácia será constituída do seguinte:

- a) $\frac{3}{4}$ da taxa de expedição de carteira profissional;
- b) $\frac{3}{4}$ das anuidades das pessoas físicas e jurídicas;
- c) $\frac{3}{4}$ das multas aplicadas de acordo com a presente resolução;
- d) doações ou legados;
- e) subvenção dos governos, ou dos órgãos autárquicos ou dos paraestatais;
- f) $\frac{3}{4}$ da renda das certidões;
- g) $\frac{3}{4}$ de qualquer receita oriunda dos Conselhos Regionais de Farmácia que tenha como objetivo conceder habilitação para o exercício farmacêutico seja para pessoa física ou para pessoa jurídica, excetuando-se a receita proveniente de cursos, aprimoramento profissional e congressos.
- h) $\frac{3}{4}$ de qualquer correção, juros e multa aplicados sobre as receitas constantes das alíneas b e c.
- i) qualquer renda eventual.

A receita total do Conselho Regional de Farmácia de Minas Gerais no exercício de 2014 foi estimada em R\$ 21.753.189,09 (vinte e um milhões, setecentos e cinquenta e três mil, cento e oitenta e nove reais e nove centavos) e a arrecadação atingiu 96% da receita estimada, totalizando o valor de R\$ 20.947.506,66 (vinte milhões novecentos e quarenta e sete mil, quinhentos e seis reais e sessenta e seis centavos).

Conta contábil	Orçado (dotações + reformulações + transposições até 31/12)	Receita Bruta (total das receitas efetivas)	Diferença (Orçado - Arrecadado)
6.2.1.2 - 6.2.1.2 - RECEITA REALIZADA	21.753.189,09	20.947.506,66	805.682,43
6.2.1.2.1 - 6.2.1.2.1 - RECEITA CORRENTE	21.753.189,09	20.947.108,66	806.080,43
6.2.1.2.1.02 - 6.2.1.2.1.02 - RECEITAS DE CONTRIBUICOES	17.130.507,83	14.240.736,39	2.889.771,44
6.2.1.2.1.02.01 - 6.2.1.2.1.02.01 - ANUIDADES PESSOAS FÍSICAS	8.478.738,62	7.050.120,51	1.428.618,11
6.2.1.2.1.02.01.01 - 6.2.1.2.1.02.01.01 - PESSOAS FÍSICAS DO EXERCÍCIO	8.478.738,62	7.050.425,00	1.428.313,62
6.2.1.2.1.02.01.01.001 - 6.2.1.2.1.02.01.01.001 - Pessoa Física	8.478.738,62	7.050.425,00	1.428.313,62
6.2.1.2.1.02.01.02 - 6.2.1.2.1.02.01.02 - PESSOAS FÍSICAS DO EXERCÍCIO ANTERIOR	0,00	-304,49	304,49
6.2.1.2.1.02.01.02.001 - 6.2.1.2.1.02.01.02.001 - Pessoa Física	0,00	-304,49	304,49
6.2.1.2.1.02.02 - 6.2.1.2.1.02.02 - ANUIDADES DE PESSOAS JURÍDICAS	8.651.769,21	7.190.615,88	1.461.153,33
6.2.1.2.1.02.02.01 - 6.2.1.2.1.02.02.01 - PESSOA JURÍDICA DO EXERCÍCIO	8.651.769,21	7.190.615,88	1.461.153,33
6.2.1.2.1.02.02.01.001 - 6.2.1.2.1.02.02.01.001 - Faixa 1	6.467.982,09	5.228.321,32	1.239.660,77
6.2.1.2.1.02.02.01.002 - 6.2.1.2.1.02.02.01.002 - Faixa 2	1.110.724,16	1.055.295,01	55.429,15
6.2.1.2.1.02.02.01.003 - 6.2.1.2.1.02.02.01.003 - Faixa 3	241.144,06	209.556,02	31.588,04
6.2.1.2.1.02.02.01.004 - 6.2.1.2.1.02.02.01.004 - Faixa 4	177.625,93	170.301,65	7.324,28
6.2.1.2.1.02.02.01.005 - 6.2.1.2.1.02.02.01.005 - Faixa 5	123.663,62	93.771,32	29.892,30
6.2.1.2.1.02.02.01.006 - 6.2.1.2.1.02.02.01.006 - Faixa 6	296.792,69	206.583,45	90.209,24
6.2.1.2.1.02.02.01.007 - 6.2.1.2.1.02.02.01.007 - Faixa 7	233.836,66	226.787,11	7.049,55
6.2.1.2.1.05 - 6.2.1.2.1.05 - RECEITA DE SERVICOS	2.754.361,50	2.844.396,70	-90.035,20
6.2.1.2.1.05.01 - 6.2.1.2.1.05.01 - EMOLUMENTOS COM INSCRIÇÕES	612.852,42	547.790,28	65.062,14

6.2.1.2.1.05.01.01 - 6.2.1.2.1.05.01.01 - Inscrições - Pessoas Físicas	146.484,15	146.434,35	49,80
6.2.1.2.1.05.01.02 - 6.2.1.2.1.05.01.02 - Registro	466.368,27	401.355,93	65.012,34
6.2.1.2.1.05.02 - 6.2.1.2.1.05.02 - EMOLUMENTOS COM EXPEDIÇÕES DE CARTEIRAS	350.601,40	437.612,42	-87.011,02
6.2.1.2.1.05.02.01 - 6.2.1.2.1.05.02.01 - Carteiras - Pessoas Físicas	350.601,40	437.612,42	-87.011,02
6.2.1.2.1.05.03 - 6.2.1.2.1.05.03 - EMOLUMENTOS COM EXPEDIÇÕES DE CERTIDÕES	1.790.907,68	1.803.638,50	-12.730,82
6.2.1.2.1.05.03.01 - 6.2.1.2.1.05.03.01 - Certidoes - Pessoas Físicas	43.795,18	47.663,30	-3.868,12
6.2.1.2.1.05.03.02 - 6.2.1.2.1.05.03.02 - Certidoes - Pessoas Jurídicas	1.747.112,50	1.755.975,20	-8.862,70
6.2.1.2.1.05.07 - 6.2.1.2.1.05.07 - RECEITAS DIVERSAS DE SERVIÇOS	0,00	55.355,50	-55.355,50
6.2.1.2.1.05.07.03 - 6.2.1.2.1.05.07.03 - RPRRA	0,00	32.605,00	-32.605,00
6.2.1.2.1.05.07.08 - 6.2.1.2.1.05.07.08 - Reembolsos de Custas Processuais	0,00	3.543,97	-3.543,97
6.2.1.2.1.05.07.10 - 6.2.1.2.1.05.07.10 - Honorários Sucumbenciais	0,00	19.206,53	-19.206,53
6.2.1.2.1.06 - 6.2.1.2.1.06 - FINANCEIRAS	645.517,90	1.811.710,62	-1.166.192,72
6.2.1.2.1.06.02 - 6.2.1.2.1.06.02 - JUROS DE MORA SOBRE ANUIDADES	0,00	208.774,49	-208.774,49
6.2.1.2.1.06.02.01 - 6.2.1.2.1.06.02.01 - Pessoas Físicas	0,00	32.427,57	-32.427,57
6.2.1.2.1.06.02.02 - 6.2.1.2.1.06.02.02 - Pessoas Jurídicas	0,00	176.346,92	-176.346,92
6.2.1.2.1.06.03 - 6.2.1.2.1.06.03 - JUROS DE MORA COBRANÇA E DÍVIDA ATIVA	148.607,70	246.940,12	-98.332,42
6.2.1.2.1.06.03.01 - 6.2.1.2.1.06.03.01 - Juros Cobrança e Dívida Ativa Fase ADM	130.191,74	219.540,32	-89.348,58
6.2.1.2.1.06.03.02 - 6.2.1.2.1.06.03.02 - Juros Dívida Ativa Fase Executiva	18.415,96	27.399,80	-8.983,84

6.2.1.2.1.06.05 - 6.2.1.2.1.06.05 - ATUALIZAÇÃO MONETÁRIA	496.910,20	1.355.996,01	-859.085,81
6.2.1.2.1.06.05.04 - 6.2.1.2.1.06.05.04 - MULTAS SOBRE ANUIDADES	0,00	341.598,06	-341.598,06
6.2.1.2.1.06.05.04.001 - 6.2.1.2.1.06.05.04.001 - Pessoas Físicas	0,00	197.863,58	-197.863,58
6.2.1.2.1.06.05.04.002 - 6.2.1.2.1.06.05.04.002 - Pessoas Jurídicas	0,00	143.734,48	-143.734,48
6.2.1.2.1.06.05.05 - 6.2.1.2.1.06.05.05 - MULTAS S/COBRANÇA E DÍVIDA ATIVA	54.267,63	70.872,28	-16.604,65
6.2.1.2.1.06.05.05.001 - 6.2.1.2.1.06.05.05.001 - Multa Cobrança e Dívida Ativa Fase ADM	53.763,95	70.872,28	-17.108,33
6.2.1.2.1.06.05.05.002 - 6.2.1.2.1.06.05.05.002 - Multa Dívida Ativa Fase Executiva	503,68	0,00	503,68
6.2.1.2.1.06.05.07 - 6.2.1.2.1.06.05.07 - REMUNERAÇÃO DE DEP. BANC. E APLICAÇÕES FINANCEIRAS	442.642,57	943.525,67	-500.883,10
6.2.1.2.1.06.05.07.003 - 6.2.1.2.1.06.05.07.003 - Rendimentos s/ Aplicação Financeira	442.642,57	942.344,27	-499.701,70
6.2.1.2.1.06.05.07.005 - 6.2.1.2.1.06.05.07.005 - Atualização Selic	0,00	1.181,40	-1.181,40
6.2.1.2.1.08 - 6.2.1.2.1.08 - OUTRAS RECEITAS CORRENTES	1.222.801,86	2.050.264,95	-827.463,09
6.2.1.2.1.08.01 - 6.2.1.2.1.08.01 - DÍVIDA ATIVA	529.211,53	784.075,38	-254.863,85
6.2.1.2.1.08.01.01 - 6.2.1.2.1.08.01.01 - COBRANÇA E DÍVIDA ATIVA FASE ADM	375.513,06	562.515,05	-187.001,99
6.2.1.2.1.08.01.01.001 - 6.2.1.2.1.08.01.01.001 - Anuidade Fase ADM	232.747,58	310.421,08	-77.673,50
6.2.1.2.1.08.01.01.004 - 6.2.1.2.1.08.01.01.004 - Multas p/Exerc. Ilegal sda Prof. Liberal Fase ADM	142.765,48	252.093,97	-109.328,49
6.2.1.2.1.08.01.02 - 6.2.1.2.1.08.01.02 - DÍVIDA ATIVA FASE EXECUTIVA	153.698,47	221.560,33	-67.861,86
6.2.1.2.1.08.01.02.001 - 6.2.1.2.1.08.01.02.001 - Anuidade Fase Executiva	6.709,75	3.503,07	3.206,68
6.2.1.2.1.08.01.02.004 - 6.2.1.2.1.08.01.02.004 - Multa p/	146.988,72	218.057,26	-71.068,54

Exerc.legal da Profissão Liberal Fase Executiva			
6.2.1.2.1.08.02 - 6.2.1.2.1.08.02 - MULTAS DE INFRAÇÕES	693.590,33	993.352,84	-299.762,51
6.2.1.2.1.08.02.01 - 6.2.1.2.1.08.02.01 - Multa p/Exerc. Ilegal da Profissão Liberal	690.802,10	993.352,84	-302.550,74
6.2.1.2.1.08.02.02 - 6.2.1.2.1.08.02.02 - Multas Oriundas de Processo Ético	2.788,23	0,00	2.788,23
6.2.1.2.1.08.03 - 6.2.1.2.1.08.03 - INDENIZAÇÕES E RESTITUIÇÕES	0,00	1.776,55	-1.776,55
6.2.1.2.1.08.03.01 - 6.2.1.2.1.08.03.01 - Indenizações	0,00	1.776,55	-1.776,55
6.2.1.2.1.08.04 - 6.2.1.2.1.08.04 - OUTRAS RECEITAS	0,00	217.578,38	-217.578,38
6.2.1.2.1.08.04.01 - 6.2.1.2.1.08.04.01 - Receitas a classificar	0,00	9.981,25	-9.981,25
6.2.1.2.1.08.04.02 - 6.2.1.2.1.08.04.02 - Receitas a Classificar Exerc. Anterior	0,00	207.012,13	-207.012,13
6.2.1.2.1.08.04.03 - 6.2.1.2.1.08.04.03 - Reembolsos exercícios anteriores	0,00	585,00	-585,00
6.2.1.2.1.08.05 - 6.2.1.2.1.08.05 - RECEITAS DE CONCURSO	0,00	30.530,00	-30.530,00
6.2.1.2.1.08.05.01 - 6.2.1.2.1.08.05.01 - Concurso	0,00	30.530,00	-30.530,00
6.2.1.2.1.08.06 - 6.2.1.2.1.08.06 - RECEITAS DE CONGRESSO	0,00	22.951,80	-22.951,80
6.2.1.2.1.08.06.01 - 6.2.1.2.1.08.06.01 - Congresso Mineiro de Farmácia	0,00	22.951,80	-22.951,80
6.2.1.2.2 - 6.2.1.2.2 - RECEITA DE CAPITAL	0,00	398,00	-398,00
6.2.1.2.2.05 - 6.2.1.2.2.05 - OUTRAS RECEITAS DE CAPITAL	0,00	398,00	-398,00
6.2.1.2.2.05.01 - 6.2.1.2.2.05.01 - INDENIZAÇÕES E RESTITUIÇÕES	0,00	398,00	-398,00
6.2.1.2.2.05.01.01 - 6.2.1.2.2.05.01.01 - Indenizações	0,00	398,00	-398,00

4.2.1 Programação de Despesas Correntes e de Capital

No exercício de 2014, a despesa foi executada no montante de R\$ 19.560.902,48 (dezenove milhões, quinhentos e sessenta mil, novecentos e dois reais e quarenta e oito centavos). Do montante, 19.556.702,48 (dezenove milhões, quinhentos e cinquenta e seis mil, setecentos e dois reais e quarenta e oito centavos) foram liquidadas. A execução representou 90% do valor orçado.

Conta contábil	Dotação Inicial		Suplementação		Redução		Orçado Final	
	Exercício Anterior	Exercício Atual	Exercício Anterior	Exercício Atual	Exercício Anterior	Exercício Atual	Exercício Anterior	Exercício Atual
6.2.2.1.1 - CRÉDITO DISPONÍVEL DA DESPESA	19.461.516,96	21.753.189,09	0,00	2.166.531,07	0,00	2.166.531,07	19.461.516,96	21.753.189,09
6.2.2.1.1.01 - CRÉDITO DISPONÍVEL DESPESA CORRENTE	18.801.516,96	20.843.189,09	0,00	1.878.989,07	0,00	1.878.989,07	18.801.516,96	20.843.189,09
6.2.2.1.1.01.01 - PESSOAL E ENCARGOS SOCIAIS	7.659.263,42	7.972.000,00	0,00	543.000,00	0,00	788.500,00	7.659.263,42	7.726.500,00
6.2.2.1.1.01.01.01 - REMUNERAÇÃO PESSOAL	6.040.263,42	6.150.000,00	0,00	543.000,00	0,00	699.500,00	6.040.263,42	5.993.500,00
6.2.2.1.1.01.01.02 - ENCARGOS PATRONAIS	1.619.000,00	1.822.000,00	0,00	0,00	0,00	89.000,00	1.619.000,00	1.733.000,00
6.2.2.1.1.01.04 - OUTRAS DESPESAS CORRENTES	6.000.736,58	7.143.552,46	0,00	1.080.471,07	0,00	1.021.433,47	6.000.736,58	7.202.590,06
6.2.2.1.1.01.04.01 - BENEFÍCIOS A PESSOAL	909.736,58	1.132.000,00	0,00	92.078,84	0,00	116.885,84	909.736,58	1.107.193,00
6.2.2.1.1.01.04.02 - BENEFÍCIOS ASSISTENCIAIS	0,00	0,00	0,00	97.000,00	0,00	0,00	0,00	97.000,00
6.2.2.1.1.01.04.03 - USO DE BENS E SERVIÇOS	2.105.000,00	1.843.659,99	0,00	423.298,03	0,00	438.107,28	2.105.000,00	1.828.850,74
6.2.2.1.1.01.04.03.001 - MATERIAL DE CONSUMO	345.458,00	343.830,19	0,00	205.658,20	0,00	133.301,00	345.458,00	416.187,39
6.2.2.1.1.01.04.03.002 - DESPESAS COM VEÍCULOS	210.000,00	230.000,00	0,00	3.000,00	0,00	23.300,00	210.000,00	209.700,00
6.2.2.1.1.01.04.03.003 -	41.542,00	12.229,80	0,00	2.443,00	0,00	0,00	41.542,00	14.672,80

OUTROS MATERIAIS DE CONSUMO								
6.2.2.1.1.01.04.03.004 - SERVICOS TERCEIROS - PESSOAS FÍSICAS	808.000,00	317.000,00	0,00	77.206,83	0,00	13.365,00	808.000,00	380.841,83
6.2.2.1.1.01.04.03.006 - DIÁRIAS	480.000,00	395.600,00	0,00	134.990,00	0,00	79.110,00	480.000,00	451.480,00
6.2.2.1.1.01.04.03.007 - PASSAGENS E HOSPDAGENS	0,00	245.000,00	0,00	0,00	0,00	2.000,00	0,00	243.000,00
6.2.2.1.1.01.04.03.008 - JETONS	0,00	120.000,00	0,00	0,00	0,00	11.000,00	0,00	109.000,00
6.2.2.1.1.01.04.03.009 - VERBA DE REPRESENTAÇÃO	220.000,00	180.000,00	0,00	0,00	0,00	176.031,28	220.000,00	3.968,72
6.2.2.1.1.01.04.04 - SERVICOS TERCEIROS - PESSOAS JURÍDICAS	2.986.000,00	4.167.892,47	0,00	468.094,20	0,00	466.440,35	2.986.000,00	4.169.546,32
6.2.2.1.1.01.05 - TRIBUTÁRIAS E CONTRIBUTIVAS	4.790.516,96	170.000,00	0,00	2.500,00	0,00	44.500,00	4.790.516,96	128.000,00
6.2.2.1.1.01.05.01 - TRIBUTOS	140.000,00	170.000,00	0,00	2.500,00	0,00	44.500,00	140.000,00	128.000,00
6.2.2.1.1.01.06 - DEMAIS DESPESAS CORRENTES	221.000,00	80.000,00	0,00	42.000,00	0,00	24.555,60	221.000,00	97.444,40
6.2.2.1.1.01.07 - SERVIÇOS BANCÁRIOS	130.000,00	150.000,00	0,00	0,00	0,00	0,00	130.000,00	150.000,00
6.2.2.1.1.01.08 - TRANSFERÊNCIAS CORRENTES	0,00	5.327.636,63	0,00	211.018,00	0,00	0,00	0,00	5.538.654,63
6.2.2.1.1.01.08.01 - SUBVENÇÕES SOCIAIS	0,00	0,00	0,00	211.018,00	0,00	0,00	0,00	211.018,00
6.2.2.1.1.01.08.02 - REPASSE COTA PARTE	0,00	5.327.636,63	0,00	0,00	0,00	0,00	0,00	5.327.636,63
6.2.2.1.1.02 - CRÉDITO DISPONÍVEL DESPESA DE CAPITAL	660.000,00	910.000,00	0,00	287.542,00	0,00	287.542,00	660.000,00	910.000,00
6.2.2.1.1.02.01 - INVESTIMENTOS	0,00	910.000,00	0,00	287.542,00	0,00	287.542,00	0,00	910.000,00

6.2.2.1.1.02.01.03 - EQUIPAMENTOS E MATERIAIS PERMANENTES	0,00	550.000,00	0,00	0,00	0,00	287.542,00	0,00	262.458,00
6.2.2.1.1.02.01.05 - INTANGÍVEL	0,00	360.000,00	0,00	287.542,00	0,00	0,00	0,00	647.542,00
TOTAIS:	19.461.516,96	21.753.189,09	0,00	2.166.531,07	0,00	2.166.531,07	19.461.516,96	21.753.189,09

4.2.2 Execução das despesas por modalidade de Contratação

Introdução à execução das despesas por modalidade de Licitação

REALIZAÇÃO - Nº PROCESSO - MODALIDADE - OBJETO - PORTARIA

13/05/2014 002/2014 PREGÃO nº 01/2014 Aquisição de móveis para a sede do CRF/MG 054/2014

05/05/2014 003/2014 PREGÃO nº 02/2014 Contratação de empresa para prestação dos serviços de fornecimento parcelado de bilhetes de passagens aéreas no âmbito nacional e internacional, compreendendo a reserva, agendamento, vendas, marcação, remarcação, endosso, reembolso e demais serviços correlatos, locação de salas, serviços de reservas e faturamento de hotéis, locação de ônibus e vans, de acordo com as necessidades do CRF/MG. 055/2014

02/06/2014 004/2014 PREGÃO nº 03/2014 Contratação de empresa para prestação dos serviços de vigilância patrimonial desarmada para a Sede do CRF/MG. 125/2014

07/07/2014 005/2014 PREGÃO nº 04/2014 Contratação de empresa especializada em serviços de Rastreamento Veicular, abrangendo monitoramento via Internet, instalação dos módulos de rastreamento, equipamentos e componentes necessários, bem como configuração, capacitação, suporte técnico e garantia de funcionamento do sistema nos veículos do CRF/MG. 126/2014

14/07/2014 006/2014 PREGÃO nº 05/2014 Aquisição de material de escritório e material gráfico (artigos de expediente), para suprir as necessidades do almoxarifado do CRF/MG. 135/2014

11/09/2014 007/2014 PREGÃO nº 06/2014 Contratação de empresa para prestação dos serviços de criação de lay-out, programação visual, locação,

manutenção, montagem e desmontagem de estandes na Universidade de Alfenas – UNIFENAS e Universidade Federal de Alfenas – UNIFAL, na cidade de Alfenas. 143/2014

28/08/2014 008/2014 PREGÃO nº 07/2014 Contratação de empresa especializada em serviços de data center – hospedagem de servidores cloud, hospedagem de site, serviços de e-mail e serviços de backup. 146/2014

17/09/2014 009/2014 PREGÃO nº 08/2014 Aquisição de equipamentos de informática (microcomputador, notebook, impressora, etc), material e acessórios para bem móvel e imóvel (disco rígido, memória, no-break) e licenças de softwares. 145/2014

Não houve 010/2014 PREGÃO nº 09/2014 contratação de empresa especializada em execução de projeto de prevenção e combate a incêndio e pânico na sede do CRF/MG. 150/2014

19/11/2014 011/2014 PREGÃO nº 10/2014 Aquisição de materiais de higiene e gêneros de alimentação (papel higiênico, papel toalha, copos descartáveis para água e

café, guardanapo, açúcar, café, adoçante e filtro de café), sob demanda, para uso e consumo na Sede e nas seis Seções do CRF/MG. 164/2014

INEXIGIBILIDADE DE LICITAÇÃO

REALIZAÇÃO Nº PROCESSO MODALIDADE OBJETO RATIFICAÇÃO

03/01/2014 001/2014 INEXIGIBILIDADE Contratação da empresa Start Veiculo de Midia Exterior, para veiculação de campanha publicitária em 04 outdoors na cidade de Montes Claros/MG. 07/01/2014

03/01/2014 002/2014 INEXIGIBILIDADE Contratação da empresa Ponto 10 Publicidades, para veiculação de campanha publicitária em 04 outdoors na cidade de Passos/MG. 09/01/2014

22/01/2014 003/2014 INEXIGIBILIDADE Contratação da empresa Implanta Informática Ltda., para prestação de serviços de suporte técnico e manutenção do sistema para o controle e geração do relatório de gestão para o TCU. 11/02/2014

18/11/2014 004/2014 INEXIGIBILIDADE Contratação da Rádio Itatiaia, para veiculação de publicidade no período de 01/01/2014 a 30/11/2014.
13/11/2014

13/11/2014 005/2014 INEXIGIBILIDADE Contratação da Radio Itatiaia, veiculação de publicidade no período de 14/11/2014 a 31/12/2014.
13/11/2014

DISPENSA DE LICITAÇÃO

REALIZAÇÃO Nº PROCESSO MODALIDADE OBJETO PUBLICAÇÃO D.O.U

11/01/2014 001/2014 DISPENSA Locação de salão de festas do Jaraguá Contry Clube, para realização do Mérito Farmacêutico 2014. 10/01/2014

30/07/2014 002/2014 DISPENSA Contratação da empresa Ato Arquitetura e Urbanismo Ltda. para prestação de serviços de elaboração de viabilidade construtiva e estudo de pré dimensionamento de ambientes de trabalho para a antiga e para a atual sede do CRF/MG. 28/07/2014

01/07/2014 003/2014 DISPENSA Locação de imóvel comercial junto a empresa Imatec Administração e Serviços Ltda, para a seção Vale do Aço do CRF/MG.

Modalidade de Contratação	2013	2014
1. Modalidade de Licitação (a+b+c+d+e+f) - TOTALIZADOR	1.466.856,92	2.200.905,40
a) Convite	0,00	8.739,86
b) Tomada de Preços	0,00	103.669,50
c) Concorrência	0,00	0,00
d) Pregão	1.466.856,92	2.088.496,04
e) Concurso	0,00	0,00
f) Consulta	0,00	0,00

2. Contratações Diretas (g+h) - TOTALIZADOR	1.205.183,89	896.104,87
g) Dispensa	857.291,19	579.451,19
h) Inexigibilidade	347.892,70	316.653,68
3. Regime de Execução Especial - TOTALIZADOR	12.070,56	9.660,74
i) Suprimento de Fundos	12.070,56	9.660,74
4. Pagamento de Pessoal (j+k) - TOTALIZADOR	7.559.871,99	8.699.471,00
j) Pagamento em Folha	7.335.481,99	8.328.411,00
k) Diárias	224.390,00	371.060,00
5. Outros	8.744.412,05	7.754.760,47
l) Outros	8.744.412,05	7.754.760,47
6. Total (1+2+3+4+5)	18.988.395,41	19.560.902,48

4.2.3 Execução Orçamentária das Despesas Correntes e de Capital

Conta contábil	Orçado		Empenhado		Liquidado		Restos a pagar		Pago	
	Exercício Anterior	Exercício Atual	Exercício Anterior	Exercício Atual	Exercício Anterior	Exercício Atual	Exercício Anterior	Exercício Atual	Exercício Anterior	Exercício Atual
6.2.2.1.1.01 - CRÉDITO DISPONÍVEL DESPESA CORRENTE	18.801.516,96	20.843.189,09	0,00	18.653.395,88	0,00	18.649.195,88	0,00	346.317,92	0,00	18.302.877,96
6.2.2.1.1.01.01 - PESSOAL E ENCARGOS SOCIAIS	7.659.263,42	7.726.500,00	0,00	7.172.580,83	0,00	7.172.580,83	0,00	152.118,24	0,00	7.020.462,59
6.2.2.1.1.01.01.01 - REMUNERAÇÃO PESSOAL	6.040.263,42	5.993.500,00	0,00	5.535.323,49	0,00	5.535.323,49	0,00	0,00	0,00	5.535.323,49

6.2.2.1.1.01.01.01.00 1 - Salários	4.800.263,42	4.020.500,00	0,00	3.767.266,08	0,00	3.767.266,08	0,00	0,00	0,00	3.767.266,08
6.2.2.1.1.01.01.01.00 2 - Gratificação por Tempo de Serviço	0,00	300.000,00	0,00	284.412,65	0,00	284.412,65	0,00	0,00	0,00	284.412,65
6.2.2.1.1.01.01.01.00 4 - Gratificação de Função	420.000,00	252.000,00	0,00	251.366,85	0,00	251.366,85	0,00	0,00	0,00	251.366,85
6.2.2.1.1.01.01.01.00 6 - Gratificação de Natal 13º Salário	400.000,00	400.000,00	0,00	385.915,69	0,00	385.915,69	0,00	0,00	0,00	385.915,69
6.2.2.1.1.01.01.01.00 8 - Férias	0,00	701.000,00	0,00	698.970,68	0,00	698.970,68	0,00	0,00	0,00	698.970,68
6.2.2.1.1.01.01.01.00 9 - Horas Extras	50.000,00	70.000,00	0,00	68.609,38	0,00	68.609,38	0,00	0,00	0,00	68.609,38
6.2.2.1.1.01.01.01.01 2 - Indenizações Trabalhistas	200.000,00	250.000,00	0,00	78.782,16	0,00	78.782,16	0,00	0,00	0,00	78.782,16
6.2.2.1.1.01.01.02 - ENCARGOS PATRONAIS	1.619.000,00	1.733.000,00	0,00	1.637.257,34	0,00	1.637.257,34	0,00	152.118,24	0,00	1.485.139,10
6.2.2.1.1.01.01.02.00 1 - INSS Patronal	1.100.000,00	1.200.000,00	0,00	1.130.544,04	0,00	1.130.544,04	0,00	90.293,73	0,00	1.040.250,31
6.2.2.1.1.01.01.02.00 2 - INSS Terceiros	14.000,00	28.000,00	0,00	23.925,62	0,00	23.925,62	0,00	1.978,80	0,00	21.946,82
6.2.2.1.1.01.01.02.00 3 - FGTS	450.000,00	450.000,00	0,00	428.071,33	0,00	428.071,33	0,00	51.489,47	0,00	376.581,86
6.2.2.1.1.01.01.02.00 4 - PIS/PASEP Sobre Folha de Pagamento	55.000,00	55.000,00	0,00	54.716,35	0,00	54.716,35	0,00	8.356,24	0,00	46.360,11
6.2.2.1.1.01.04 - OUTRAS DESPESAS CORRENTES	6.000.736,58	7.202.590,06	0,00	6.001.111,81	0,00	5.996.911,81	0,00	187.600,18	0,00	5.809.311,63

6.2.2.1.1.01.04.01 - BENEFÍCIOS A PESSOAL	909.736,58	1.107.193,00	0,00	1.065.831,38	0,00	1.065.831,38	0,00	23.565,47	0,00	1.042.265,91
6.2.2.1.1.01.04.01.00 1 - Vale Transporte	30.000,00	71.021,16	0,00	68.867,82	0,00	68.867,82	0,00	0,00	0,00	68.867,82
6.2.2.1.1.01.04.01.00 2 - Programa de Alimentação ao Trabalhador - Pat	670.000,00	748.428,84	0,00	744.299,37	0,00	744.299,37	0,00	0,00	0,00	744.299,37
6.2.2.1.1.01.04.01.00 3 - Plano de Saúde	209.736,58	287.743,00	0,00	252.664,19	0,00	252.664,19	0,00	23.565,47	0,00	229.098,72
6.2.2.1.1.01.04.02 - BENEFÍCIOS ASSISTENCIAIS	0,00	97.000,00	0,00	77.591,08	0,00	77.591,08	0,00	0,00	0,00	77.591,08
6.2.2.1.1.01.04.02.00 1 - Incentivo a Titulação/Educação	0,00	27.000,00	0,00	8.471,41	0,00	8.471,41	0,00	0,00	0,00	8.471,41
6.2.2.1.1.01.04.02.00 2 - Auxílio Creche	0,00	70.000,00	0,00	69.119,67	0,00	69.119,67	0,00	0,00	0,00	69.119,67
6.2.2.1.1.01.04.03 - USO DE BENS E SERVIÇOS	2.105.000,00	1.828.850,74	0,00	1.425.205,94	0,00	1.425.205,94	0,00	39.411,31	0,00	1.385.794,63
6.2.2.1.1.01.04.03.00 1 - MATERIAL DE CONSUMO	345.458,00	416.187,39	0,00	412.752,78	0,00	412.752,78	0,00	15.339,82	0,00	397.412,96
6.2.2.1.1.01.04.03.00 1.001 - Materiais de Expediente	150.000,00	329.417,20	0,00	328.784,84	0,00	328.784,84	0,00	10.962,00	0,00	317.822,84
6.2.2.1.1.01.04.03.00 1.008 - Materiais de Informática	10.000,00	18.435,00	0,00	18.188,60	0,00	18.188,60	0,00	0,00	0,00	18.188,60
6.2.2.1.1.01.04.03.00 1.009 - Aquisição de Softwares de Base	0,00	265,00	0,00	265,00	0,00	265,00	0,00	0,00	0,00	265,00
6.2.2.1.1.01.04.03.00	12.000,00	6.760,00	0,00	6.354,00	0,00	6.354,00	0,00	0,00	0,00	6.354,00

1.011 - Materiais para Manutenção de Bens Móveis										
6.2.2.1.1.01.04.03.00 1.012 - Materiais para Manutenção de Bens Imóveis/Instalações	20.000,00	1.570,00	0,00	1.271,98	0,00	1.271,98	0,00	747,48	0,00	524,50
6.2.2.1.1.01.04.03.00 1.013 - Material de Copa e Cozinha	0,00	5.530,00	0,00	5.134,66	0,00	5.134,66	0,00	0,00	0,00	5.134,66
6.2.2.1.1.01.04.03.00 1.014 - Uniformes, Tecidos e Aviamentos	50.000,00	34.956,00	0,00	34.831,80	0,00	34.831,80	0,00	0,00	0,00	34.831,80
6.2.2.1.1.01.04.03.00 1.015 - Gêneros de Alimentação	38.458,00	6.514,19	0,00	5.701,66	0,00	5.701,66	0,00	261,66	0,00	5.440,00
6.2.2.1.1.01.04.03.00 1.016 - Materiais de Higiene, Limpeza e Conservação	20.000,00	12.680,00	0,00	12.160,24	0,00	12.160,24	0,00	3.368,68	0,00	8.791,56
6.2.2.1.1.01.04.03.00 1.021 - Serviço de Impressão e Encadernação	0,00	60,00	0,00	60,00	0,00	60,00	0,00	0,00	0,00	60,00
6.2.2.1.1.01.04.03.00 2 - DESPESAS COM VEÍCULOS	210.000,00	209.700,00	0,00	178.705,77	0,00	178.705,77	0,00	9.358,57	0,00	169.347,20
6.2.2.1.1.01.04.03.00 2.001 - Combustíveis e Lubrificantes	210.000,00	199.000,00	0,00	177.070,58	0,00	177.070,58	0,00	8.778,58	0,00	168.292,00
6.2.2.1.1.01.04.03.00 2.002 - Peças e Acessórios para Veículos	0,00	7.700,00	0,00	0,00	0,00	0,00	0,00	0,00	0,00	0,00
6.2.2.1.1.01.04.03.00 2.003 - Estacionamento e	0,00	2.000,00	0,00	1.055,20	0,00	1.055,20	0,00	0,00	0,00	1.055,20

Pedagio										
6.2.2.1.1.01.04.03.00 2.004 - Manutenção de veículos	0,00	1.000,00	0,00	579,99	0,00	579,99	0,00	579,99	0,00	0,00
6.2.2.1.1.01.04.03.00 3 - OUTROS MATERIAIS DE CONSUMO	41.542,00	14.672,80	0,00	13.885,80	0,00	13.885,80	0,00	0,00	0,00	13.885,80
6.2.2.1.1.01.04.03.00 3.001 - Outros Materiais de Consumo	41.542,00	14.672,80	0,00	13.885,80	0,00	13.885,80	0,00	0,00	0,00	13.885,80
6.2.2.1.1.01.04.03.00 4 - SERVICOS TERCEIROS - PESSOAS FÍSICAS	808.000,00	380.841,83	0,00	203.541,34	0,00	203.541,34	0,00	210,55	0,00	203.330,79
6.2.2.1.1.01.04.03.00 4.013 - Remuneração de Estagiários	135.000,00	127.000,00	0,00	115.869,34	0,00	115.869,34	0,00	0,00	0,00	115.869,34
6.2.2.1.1.01.04.03.00 4.022 - Remuneração Serviços Sem Vínculo Empregaticio	85.000,00	172.300,00	0,00	12.150,00	0,00	12.150,00	0,00	0,00	0,00	12.150,00
6.2.2.1.1.01.04.03.00 4.027 - Locação de Bens Imóveis	5.000,00	38.076,00	0,00	33.035,95	0,00	33.035,95	0,00	210,55	0,00	32.825,40
6.2.2.1.1.01.04.03.00 4.029 - Manutenção e Conservação Bens Móveis	0,00	43.465,83	0,00	42.486,05	0,00	42.486,05	0,00	0,00	0,00	42.486,05
6.2.2.1.1.01.04.03.00 6 - DIÁRIAS	480.000,00	451.480,00	0,00	371.060,00	0,00	371.060,00	0,00	190,00	0,00	370.870,00
6.2.2.1.1.01.04.03.00 6.001 - Diárias de Empregados	250.000,00	66.905,00	0,00	54.175,00	0,00	54.175,00	0,00	0,00	0,00	54.175,00
6.2.2.1.1.01.04.03.00	140.000,00	31.100,00	0,00	25.585,00	0,00	25.585,00	0,00	0,00	0,00	25.585,00

6.002 - Diárias Reunião Plenária										
6.2.2.1.1.01.04.03.00 6.003 - Diárias Reuniões Colaboradores Eventuais	90.000,00	51.900,00	0,00	32.150,00	0,00	32.150,00	0,00	0,00	0,00	32.150,00
6.2.2.1.1.01.04.03.00 6.004 - Diárias de Fiscalização	0,00	190.595,00	0,00	163.590,00	0,00	163.590,00	0,00	190,00	0,00	163.400,00
6.2.2.1.1.01.04.03.00 6.005 - Diárias Reunião de Diretoria	0,00	33.095,00	0,00	30.735,00	0,00	30.735,00	0,00	0,00	0,00	30.735,00
6.2.2.1.1.01.04.03.00 6.006 - Diárias Eventos Conselheiros	0,00	24.885,00	0,00	15.305,00	0,00	15.305,00	0,00	0,00	0,00	15.305,00
6.2.2.1.1.01.04.03.00 6.007 - Diárias Eventos Diretoria	0,00	53.000,00	0,00	49.520,00	0,00	49.520,00	0,00	0,00	0,00	49.520,00
6.2.2.1.1.01.04.03.00 7 - PASSAGENS E HOSPDAGENS	0,00	243.000,00	0,00	162.760,25	0,00	162.760,25	0,00	14.312,37	0,00	148.447,88
6.2.2.1.1.01.04.03.00 7.004 - Passagens Aérea e Terrestre	0,00	243.000,00	0,00	162.760,25	0,00	162.760,25	0,00	14.312,37	0,00	148.447,88
6.2.2.1.1.01.04.03.00 8 - JETONS	0,00	109.000,00	0,00	82.500,00	0,00	82.500,00	0,00	0,00	0,00	82.500,00
6.2.2.1.1.01.04.03.00 8.001 - Jeton Diretoria	0,00	60.000,00	0,00	46.750,00	0,00	46.750,00	0,00	0,00	0,00	46.750,00
6.2.2.1.1.01.04.03.00 8.002 - Jeton Plenária	0,00	49.000,00	0,00	35.750,00	0,00	35.750,00	0,00	0,00	0,00	35.750,00
6.2.2.1.1.01.04.03.00 9 - VERBA DE REPRESENTAÇÃO	220.000,00	3.968,72	0,00	0,00	0,00	0,00	0,00	0,00	0,00	0,00

6.2.2.1.1.01.04.03.00 9.001 - Verba de representação Diretoria	0,00	3.968,72	0,00	0,00	0,00	0,00	0,00	0,00	0,00	0,00
6.2.2.1.1.01.04.04 - SERVICOS TERCEIROS - PESSOAS JURÍDICAS	2.986.000,00	4.169.546,32	0,00	3.432.483,41	0,00	3.428.283,41	0,00	124.623,40	0,00	3.303.660,01
6.2.2.1.1.01.04.04.00 2 - Serviço de Assessoria e Consultoria	0,00	29.707,50	0,00	5.242,50	0,00	5.242,50	0,00	0,00	0,00	5.242,50
6.2.2.1.1.01.04.04.00 8 - Serviços de Limpeza, Conservação e Jardinagem	0,00	320.826,50	0,00	320.198,42	0,00	320.198,42	0,00	0,00	0,00	320.198,42
6.2.2.1.1.01.04.04.00 9 - Serviços de Segurança Predial e Preventiva	0,00	233.866,00	0,00	232.795,51	0,00	232.795,51	0,00	0,00	0,00	232.795,51
6.2.2.1.1.01.04.04.01 0 - Serviços de Medicina do Trabalho	0,00	11.107,00	0,00	11.032,00	0,00	11.032,00	0,00	5.120,00	0,00	5.912,00
6.2.2.1.1.01.04.04.01 1 - Serviços de Seleção, Treinamento e Orientação Profis.	10.000,00	4.230,00	0,00	4.227,82	0,00	4.227,82	0,00	0,00	0,00	4.227,82
6.2.2.1.1.01.04.04.01 8 - Serviço de Divulgação e Publicidade	290.000,00	394.809,75	0,00	385.373,24	0,00	385.373,24	0,00	34.174,49	0,00	351.198,75
6.2.2.1.1.01.04.04.02 1 - Serviços de Apoio Administrativo e Operacional	0,00	20.477,55	0,00	20.477,55	0,00	20.477,55	0,00	0,00	0,00	20.477,55
6.2.2.1.1.01.04.04.02	820.350,00	11.700,00	0,00	11.700,00	0,00	11.700,00	0,00	0,00	0,00	11.700,00

2 - Demais Serviços Profissionais										
6.2.2.1.1.01.04.04.02 3 - Seguros de Bens Móveis	0,00	8.670,00	0,00	5.939,78	0,00	5.939,78	0,00	0,00	0,00	5.939,78
6.2.2.1.1.01.04.04.02 4 - Seguros de Bens Imóveis	0,00	2.100,00	0,00	2.044,96	0,00	2.044,96	0,00	2.044,96	0,00	0,00
6.2.2.1.1.01.04.04.02 5 - Seguros de Vida	0,00	1.000,00	0,00	675,36	0,00	675,36	0,00	0,00	0,00	675,36
6.2.2.1.1.01.04.04.02 6 - Locação de Veículos, Máquinas e Equipamentos	400.000,00	315.160,00	0,00	314.997,50	0,00	314.997,50	0,00	0,00	0,00	314.997,50
6.2.2.1.1.01.04.04.02 7 - Locação de Bens Imóveis	516.000,00	838.260,00	0,00	837.239,94	0,00	837.239,94	0,00	3.400,25	0,00	833.839,69
6.2.2.1.1.01.04.04.02 8 - Condomínios	0,00	25.000,00	0,00	22.464,01	0,00	22.464,01	0,00	755,91	0,00	21.708,10
6.2.2.1.1.01.04.04.02 9 - Manutenção e Conservação Bens Móveis e Imóveis	141.000,00	56.665,00	0,00	45.880,68	0,00	45.880,68	0,00	0,00	0,00	45.880,68
6.2.2.1.1.01.04.04.03 2 - Serviços de Energia Elétrica	0,00	113.743,20	0,00	64.587,27	0,00	64.587,27	0,00	5.814,25	0,00	58.773,02
6.2.2.1.1.01.04.04.03 3 - Serviços de Água e Esgoto	0,00	38.500,00	0,00	24.860,84	0,00	24.860,84	0,00	1.788,75	0,00	23.072,09
6.2.2.1.1.01.04.04.03 5 - Serviços Postais	348.650,00	447.252,47	0,00	443.652,67	0,00	443.652,67	0,00	46.752,84	0,00	396.899,83
6.2.2.1.1.01.04.04.03 6 - Serviços de Telecomunicações	120.000,00	180.411,20	0,00	132.008,15	0,00	132.008,15	0,00	12.180,51	0,00	119.827,64
6.2.2.1.1.01.04.04.03	0,00	138,00	0,00	138,00	0,00	138,00	0,00	0,00	0,00	138,00

7 - Serviços de Internet										
6.2.2.1.1.01.04.04.03 8 - Locação de Bens Móveis, Máquinas e Equipamentos	0,00	5.240,00	0,00	4.387,22	0,00	4.387,22	0,00	1.184,92	0,00	3.202,30
6.2.2.1.1.01.04.04.03 9 - Assinaturas	10.000,00	11.000,00	0,00	5.344,24	0,00	5.344,24	0,00	0,00	0,00	5.344,24
6.2.2.1.1.01.04.04.04 8 - Serviços de Impressão e Encadernação	0,00	239.992,25	0,00	205.398,25	0,00	205.398,25	0,00	4.680,00	0,00	200.718,25
6.2.2.1.1.01.04.04.05 0 - Serviço de Manutenção e Atualização de Softwares	0,00	131.321,00	0,00	109.350,30	0,00	109.350,30	0,00	1.119,52	0,00	108.230,78
6.2.2.1.1.01.04.04.05 1 - Outros Serviços	0,00	42.013,00	0,00	41.315,99	0,00	37.115,99	0,00	5.607,00	0,00	31.508,99
6.2.2.1.1.01.04.04.05 2 - Congressos, Conferências e Eventos Similares	0,00	651.855,90	0,00	181.151,21	0,00	181.151,21	0,00	0,00	0,00	181.151,21
6.2.2.1.1.01.04.04.05 3 - Festividades, Recepções e Homenagens	0,00	34.500,00	0,00	0,00	0,00	0,00	0,00	0,00	0,00	0,00
6.2.2.1.1.01.05 - TRIBUTÁRIAS E CONTRIBUTIVAS	4.790.516,96	128.000,00	0,00	107.577,43	0,00	107.577,43	0,00	0,00	0,00	107.577,43
6.2.2.1.1.01.05.01 - TRIBUTOS	140.000,00	128.000,00	0,00	107.577,43	0,00	107.577,43	0,00	0,00	0,00	107.577,43
6.2.2.1.1.01.05.01.00 2 - Impostos e Taxas	31.000,00	42.500,00	0,00	42.041,02	0,00	42.041,02	0,00	0,00	0,00	42.041,02
6.2.2.1.1.01.05.01.00 3 - Despesas Judiciais	109.000,00	85.500,00	0,00	65.536,41	0,00	65.536,41	0,00	0,00	0,00	65.536,41

6.2.2.1.1.01.06 - DEMAIS DESPESAS CORRENTES	221.000,00	97.444,40	0,00	51.071,12	0,00	51.071,12	0,00	0,00	0,00	51.071,12
6.2.2.1.1.01.06.01 - Honorários Sucumbenciais	0,00	42.000,00	0,00	37.067,47	0,00	37.067,47	0,00	0,00	0,00	37.067,47
6.2.2.1.1.01.06.03 - Despesas de Exercícios Anteriores	30.000,00	25.444,40	0,00	4.342,91	0,00	4.342,91	0,00	0,00	0,00	4.342,91
6.2.2.1.1.01.06.04 - Despesas Suprimento de Fundos	0,00	30.000,00	0,00	9.660,74	0,00	9.660,74	0,00	0,00	0,00	9.660,74
6.2.2.1.1.01.07 - SERVIÇOS BANCÁRIOS	130.000,00	150.000,00	0,00	129.889,68	0,00	129.889,68	0,00	0,00	0,00	129.889,68
6.2.2.1.1.01.07.01 - Taxa Sobre Serviços Bancários	0,00	150.000,00	0,00	129.889,68	0,00	129.889,68	0,00	0,00	0,00	129.889,68
6.2.2.1.1.01.08 - TRANSFERÊNCIAS CORRENTES	0,00	5.538.654,63	0,00	5.191.165,01	0,00	5.191.165,01	0,00	6.599,50	0,00	5.184.565,51
6.2.2.1.1.01.08.01 - SUBVENÇÕES SOCIAIS	0,00	211.018,00	0,00	210.322,00	0,00	210.322,00	0,00	0,00	0,00	210.322,00
6.2.2.1.1.01.08.01.00 2 - Fundo de Assistência Profissional	0,00	211.018,00	0,00	210.322,00	0,00	210.322,00	0,00	0,00	0,00	210.322,00
6.2.2.1.1.01.08.02 - REPASSE COTA PARTE	0,00	5.327.636,63	0,00	4.980.843,01	0,00	4.980.843,01	0,00	6.599,50	0,00	4.974.243,51
6.2.2.1.1.01.08.02.00 1 - Conselho Federal de Farmácia - Arrecadação	0,00	5.100.000,00	0,00	4.866.805,90	0,00	4.866.805,90	0,00	0,00	0,00	4.866.805,90
6.2.2.1.1.01.08.02.00	0,00	227.636,63	0,00	114.037,11	0,00	114.037,11	0,00	6.599,50	0,00	107.437,61

2 - Conselho Federal de Farmácia - Jurídico										
6.2.2.1.1.02 - CRÉDITO DISPONÍVEL DESPESA DE CAPITAL	660.000,00	910.000,00	0,00	907.506,60	0,00	907.506,60	0,00	10.300,00	0,00	897.206,60
6.2.2.1.1.02.01 - INVESTIMENTOS	0,00	910.000,00	0,00	907.506,60	0,00	907.506,60	0,00	10.300,00	0,00	897.206,60
6.2.2.1.1.02.01.03 - EQUIPAMENTOS E MATERIAIS PERMANENTES	0,00	262.458,00	0,00	261.837,20	0,00	261.837,20	0,00	0,00	0,00	261.837,20
6.2.2.1.1.02.01.03.00 1 - Móveis em Geral	0,00	147.000,00	0,00	146.379,20	0,00	146.379,20	0,00	0,00	0,00	146.379,20
6.2.2.1.1.02.01.03.00 6 - Equipamentos de Processamento de Dados	0,00	115.458,00	0,00	115.458,00	0,00	115.458,00	0,00	0,00	0,00	115.458,00
6.2.2.1.1.02.01.05 - INTANGÍVEL	0,00	647.542,00	0,00	645.669,40	0,00	645.669,40	0,00	10.300,00	0,00	635.369,40
6.2.2.1.1.02.01.05.00 2 - Softwares	0,00	647.542,00	0,00	645.669,40	0,00	645.669,40	0,00	10.300,00	0,00	635.369,40
Total -	19.461.516,96	21.753.189,09	0,00	19.560.902,48	0,00	19.556.702,48	0,00	356.617,92	0,00	19.200.084,56

4.2.4 Indicadores institucionais para medir o desempenho orçamentário

Receita orçada x receita arrecadada:96%

Despesa orçada x despesa realizada:..... 86%

Receita arrecadada x despesa empenhada: ..89%

4.3 Transferências

Não há conteúdo a ser declarado.

5. Gestão de pessoas, terceirização de mão de obra e custos

5.1.1 Força de trabalho

Introdução

A estrutura administrativa e de pessoal é o quadro organizado dos recursos humanos necessários às finalidades institucionais, tem como objetivo principal o pleno exercício do registro dos profissionais e estabelecimentos farmacêuticos e da fiscalização das atividades profissionais farmacêuticas em Minas Gerais.

O plano de cargos e salários está previsto na Deliberação 02/211 CRFMG.

Informações adicionais

- A estrutura de pessoal em 31/12/2014 era composta de:
 - 03 Advogados
 - 01 Analista Farmacêutica
 - 01 Assessor de Diretoria
 - 02 Assessores de Imprensa
 - 01 Assessor de Marketing
 - 01 Assessor de Recursos Humanos
 - 01 Assessor Técnico
 - 01 Assessora de Gerência Executiva
 - 38 Assistentes Administrativos
 - 01 Auxiliar Administrativo
 - 02 Designer Gráfico
 - 23 Farmacêuticos Fiscais
 - 01 Gerente Advocacia Geral
 - 01 Gerente de Recursos Materiais
 - 01 Gerente Financeiro
 - 01 Gerente de Fiscalização
 - 01 Gerente de Registro
 - 01 Gerente de Tecnologia da Informação
 - 02 Operadores de Computadores
 - 02 Programadores Web
 - 02 Recepcionistas
 - 06 Técnicos em Contabilidade

Tipologia do cargo	Lotação autorizada	Lotação efetiva	Ingresso no exercício	Egresso no exercício
--------------------	--------------------	-----------------	-----------------------	----------------------

1. Provedimento de Cargo Efetivo	106	81	10	9
1.1. Membros de Poder e Agentes Políticos	0	0	0	0
1.2. Servidores de Carreira	106	81	10	9
1.3. Servidores com Contratos Temporários	0	0	0	0
2. Provedimento de Cargo em Comissão	11	13	2	1
2.1. Cargos de Natureza Especial	0	0	0	0
2.2. Grupo Direção e Assessoramento Superior	11	7	2	1
2.3. Funções Gratificadas	0	6	0	0
Total:	117	94	12	10

5.1.2 Processo de ingresso de funcionários na entidade no exercício

Introdução

A admissão aos empregos do CRFMG e seu efetivo exercício, é mediante concurso público de provas e/ou provas de títulos, ressalvadas as funções de livre nomeação e exoneração, conforme artigo 37 CF/1988 e Lei 8.429/92.

A autorização e criação de vagas dos empregos, vacância, autorização para concurso e sua homologação são atos de competência exclusiva do Presidente, conforme Artigo 11, Lei 3.820/60.

Data da norma ou expediente autorizador	Título da norma ou expediente autorizador do ingresso de funcionários	Quantidade autorizada	Tipologia do cargo	Cargo	Lotação prevista
02/09/2014	Concurso Público 01/2014 portaria 147/2014	3	1.2. Servidores de Carreira	Farmacêutico Fiscal	30
04/11/2014	Concurso Público 01/2014 portaria 163/2014	1	1.2. Servidores de Carreira	Assistente Administrativo	40
03/02/2014	EDITAL DE CONCURSO PÚBLICO – 01/2010 portaria 035/2014	1	1.2. Servidores de Carreira	Assistente Administrativo	40
06/02/2014	EDITAL DE CONCURSO PÚBLICO – 01/2010 portaria 036/2014	1	1.2. Servidores de Carreira	Receptionista	03
14/04/2014	EDITAL DE CONCURSO PÚBLICO – 01/2010 portaria 056/2014	1	1.2. Servidores de Carreira	Assistente Administrativo	40
03/02/2014	EDITAL DE CONCURSO PÚBLICO – 01/2010 portaria 034/2014	1	1.2. Servidores de Carreira	Designer Gráfico	1
10/02/2014	EDITAL DE CONCURSO PÚBLICO – 01/2010 portaria 040/2014	1	1.2. Servidores de Carreira	Programador Web	05

04/06/2014	EDITAL DE CONCURSO PÚBLICO – 01/2010 portaria 134/2014	1	1.2. Servidores de Carreira	Assistente Administrativo	40
10/02/2014	Portaria 039/2014	1	2.2. Grupo Direção e Assessoramento Superior	Assessor Técnico Farmacêutico	02
14/05/2014	Portaria 144/2014	1	2.2. Grupo Direção e Assessoramento Superior	Gerente Financeiro	01

5.1.3 - Qualificação da força de trabalho de acordo com a estrutura de cargos em Comissão e das Funções Gratificadas

Introdução

A estrutura de cargos em Comissão e das Funções Gratificadas estão definidas no Plano de Cargos e Salários, conforme deliberação 02/2011.

A estrutura de Cargos em Comissão é composta por 7 Assessores:

- 01 Assessor de Diretoria
- 01 Assessor Técnico Farmacêutico
- 01 Assessor Contábil
- 01 Assessor de Marketing
- 01 Assessor de Imprensa
- 01 Assessor de Imprensa Adjunto
- 01 Assessor de Recursos Humanos

A estrutura de Funções Gratificadas é composta por 6 Funções:

- 01 Gerente de Fiscalização
- 01 Gerente de Registro
- 01 Gerente de Tecnologia da Informação
- 01 Gerente de Infraestrutura
- 01 Gerente da Advocacia Geral
- 01 Assessora de Gerência Executiva

Tipologia do Cargo	Lotação autorizada	Lotacao efetiva	Ingressos no exercício	Egressos no exercício
1. Cargos em Comissão	11	7	2	1
1.1. Cargos Natureza Especial	0	0	0	0
1.1.1 Cargos Natureza Especial	0	0	0	0
1.2. Grupo Direção e Assessoramento Superior	11	7	2	1

1.2.1. Servidores de Carreira Vinculada ao Órgão	0	0	0	0
1.2.2. Servidores de Carreira em Exercício Descentralizado	0	0	0	0
1.2.3. Servidores de Outros Órgãos e Esferas	0	0	0	0
1.2.4. Sem Vínculo	11	7	2	1
1.2.5. Aposentados	0	0	0	0
2. Funções Gratificadas	0	6	0	0
2.1. Servidores de Carreira Vinculada ao Órgão	0	6	0	0
2.2. Servidores de Carreira em Exercício Descentralizado	0	0	0	0
2.3. Servidores de Outros órgãos e Esferas	0	0	0	0
Total:	11	13	2	1

5.1.4 Qualificação da força de trabalho por faixa etária

Introdução

A faixa etária média da força de trabalho é de 36 anos.

Nome	Até 30 anos	De 31 à 40 anos	De 41 à 50 anos	De 51 à 60 anos	Acima de 60 anos
1. Provimento de Cargo Efetivo	10	40	20	9	2
1.1. Membros de Poder e Agentes Políticos	0	0	0	0	0
1.2. Servidores de Carreira	10	40	20	9	2
1.3. Servidores com Contratos Temporários	0	0	0	0	0
2. Provimento de Cargo em Comissão	2	8	3	0	0
2.1. Cargos de Natureza Especial	0	0	0	0	0
2.2. Grupo Direção e Assessoramento Superior	2	5	0	0	0
2.3. Funções Gratificadas	0	3	3	0	0
Total:	12	48	23	9	2

5.1.5 Qualificação da força de trabalho por Nível de Escolaridade

Introdução

A maioria da força de trabalho possui nível superior, representando 75%, e 90% dos qualificados no segundo grau estão cursando ensino superior.

Tipologia do cargo	Analfabeto	Alfabetizado sem cursos regulares	Primeiro grau incompleto	Primeiro grau	Segundo grau ou técnico	Superior	Aperfeiçoamento / Especialização / Pós-Graduação	Mestrado	Doutorado/Pós Doutorado/PhD/Livre Docência	Não Classificada
1. Provimento de Cargo Efetivo	0	0	0	1	45	32	0	0	0	0
1.1. Membros de Poder e Agentes Políticos	0	0	0	0	0	0	0	0	0	0
1.2. Servidores de Carreira	0	0	0	1	45	32	0	0	0	0
1.3. Servidores com Contratos Temporários	0	0	0	0	0	0	0	0	0	0
2. Provimento de Cargo em Comissão	0	0	0	0	0	0	16	0	0	0
2.1. Cargos de Natureza Especial	0	0	0	0	0	0	0	0	0	0
2.2. Grupo Direção e Assessoramento Superior	0	0	0	0	0	0	11	0	0	0
2.3. Funções Gratificadas	0	0	0	0	0	0	5	0	0	0
Total:	0	0	0	1	45	32	16	0	0	0

5.2 Desoneração da folha de pagamento

Não se aplica.

6 - Recomendações

6.1 Recomendações TCU

As determinações e recomendações exaradas em acórdãos do TCU são utilizadas como referência pelo setor jurídico do CRFMG quando da análise e parecer de processos administrativos, bem como para subsidiar atos administrativos.

6.2 Recomendações Internas

Não há conteúdo a ser declarado no exercício de referência.

6.3 Danos Erários

As irregularidades administrativas praticadas contra o Conselho Regional de Farmácia do Estado de Minas Gerais (CRFMG) são apuradas mediante Comissão de Sindicância e/ou Inquérito, na forma e procedimentos previstos na Lei Federal 9784/99 que Regula o processo administrativo no âmbito da Administração Pública Federal. Em alguns casos, são encaminhadas ao Ministério Público Federal.

7 - Informações Contábeis

7.1 Adoção NCASP

Conselho adotou as normas NCASP no exercício?

Parcialmente

Justificativa

As Demonstrações Contábeis do Conselho Regional de Farmácia de Minas Gerais foram elaboradas em conformidade com a Lei nº 4.320/64, em observância às Normas Brasileiras de Contabilidade Aplicadas ao Setor Público, aos Princípios da Contabilidade, tomando como base o que dispõem as NBC T 16.9 e NBC T 16.10 do Conselho Federal de Contabilidade e Normativas da Secretaria do Tesouro Nacional.

No exercício de 2014, o CRFMG iniciou o processo de adoção das Normas de Contabilidade Aplicadas ao Setor Público. Para isso, houve a migração para um novo sistema contábil, adaptado à contabilização de todas as fases da contabilidade: planejamento, execução e controle, contemplando as fases de orçamento, empenho, liquidação e pagamento. A contabilidade do CRFMG passou a ser elaborada alinhada às Normas Brasileiras de Contabilidade Aplicadas ao Setor Público. As demonstrações contábeis foram elaboradas conforme a Parte V – Demonstrações Contábeis, do Manual de Contabilidade Aplicada ao Setor Público, da Secretaria do Tesouro Nacional (STN). As principais práticas utilizadas na preparação das demonstrações contábeis, bem como para o tratamento contábil para avaliação e mensuração dos ativos e passivos do CRFMG, estão evidenciados nas Notas Explicativas.

Metodologia adotada para estimar a vida útil econômica de um ativo:

No final do exercício de 2014, iniciou-se o processo de contratação de empresa especializada para elaboração de laudo de avaliação patrimonial de todos os bens móveis, de forma a definir a metodologia de estimativa da vida útil econômica dos bens.

Metodologia de cálculo da depreciação, amortização e exaustão:

No final do exercício de 2014, iniciou-se o processo de contratação de empresa especializada para elaboração de laudo de avaliação patrimonial de todos os bens móveis, de forma a definir a metodologia de cálculo da depreciação, amortização e exaustão dos bens móveis

Taxas utilizadas para os cálculos:

No final do exercício de 2014, iniciou-se o processo de contratação de empresa especializada para

elaboração de laudo de avaliação patrimonial de todos os bens móveis, de forma a definir as taxas a serem utilizadas nos cálculos de depreciação dos bens móveis.

Metodologia adotada para realizar a avaliação e mensuração das disponibilidades, dos créditos e dívidas, dos estoques, dos investimentos, do imobilizado, do intangível e do diferido:

As disponibilidades, créditos, dívidas e estoques estão sendo mensurados pelo seu custo original.

Impacto da utilização dos critérios contidos nas NBC T 16.9 e NBC T 16.10 sobre o resultado apurado no exercício:

Houve impacto significativo no superávit financeiro quando do reconhecimento das provisões de contingências trabalhistas.

7.2 Demonstrações Contábeis

Anexo II - Balanço Financeiro.pdf - Balanço Financeiro

Anexo III - Balanço Orçamentário.pdf - Balanço Orçamentário

Anexo IV - Balanço Patrimonial.pdf - Balanço Patrimonial

Anexo V - Demonstrativo do Fluxo de Caixa.pdf - Demonstrativo do Fluxo de Caixa

Anexo VI - Demonstrativo das Variações Patrimoniais.pdf - Demonstrativo das Variações Patrimoniais

7.3 Relatório da auditoria independente sobre as demonstrações contábeis

A auditoria é exercida pelo Conselho Federal de Farmácia.

8 - Relações com a Sociedade

8.1 Relações com a Sociedade

Medidas adotadas pelos órgãos ou entidades com vistas ao cumprimento das normas relativas à acessibilidade

Medidas Adotadas

Não há conteúdo a ser declarado.

9 - Outras informações

9.1 Outras informações consideradas relevantes pela entidade para demonstrar a conformidade e o desempenho da gestão no exercício

Não há conteúdo a ser declarado.

Conclusões

Resultados da atuação frente aos objetivos traçados para o exercício

No Relatório de Gestão 2013, buscou-se apresentar as atividades realizadas pelo Conselho de Farmácia de Minas Gerais durante o exercício, em atendimento ao disposto no art. 70 da Constituição Federal, na IN TCU nº 63/2010, na DN TCU nº 127/2013, na Portaria TCU nº 175/2013.

Buscamos prestar contas à sociedade, e especialmente ao farmacêuticos, da aplicação dos recursos que arrecada e administra, dando transparência aos resultados de sua gestão. De maneira geral, conclui-se que o CRFMG cumpriu a sua missão institucional de realizar o registro e a fiscalização do exercício profissional, além de cumprir as diretrizes e normas regulamentadoras do exercício profissional, promovendo, também, o programa de educação continuada e a valorização do profissional farmacêutico.

A entidade considera ter realizado uma boa atuação frente aos objetivos traçados, pois como demonstrado no item 2.3, muitas ações foram realizadas com êxito, principalmente as ações voltadas ao objetivo e atividade fim dessa entidade, nos quais destacamos os programas de capacitação em Belo Horizonte e cidades do interior, os programas de valorização do profissional com várias campanhas de valorização, a comunicação através da reestruturação e abertura de novos canais e a intensificação do número de visitas e melhoria nos procedimentos da fiscalização.

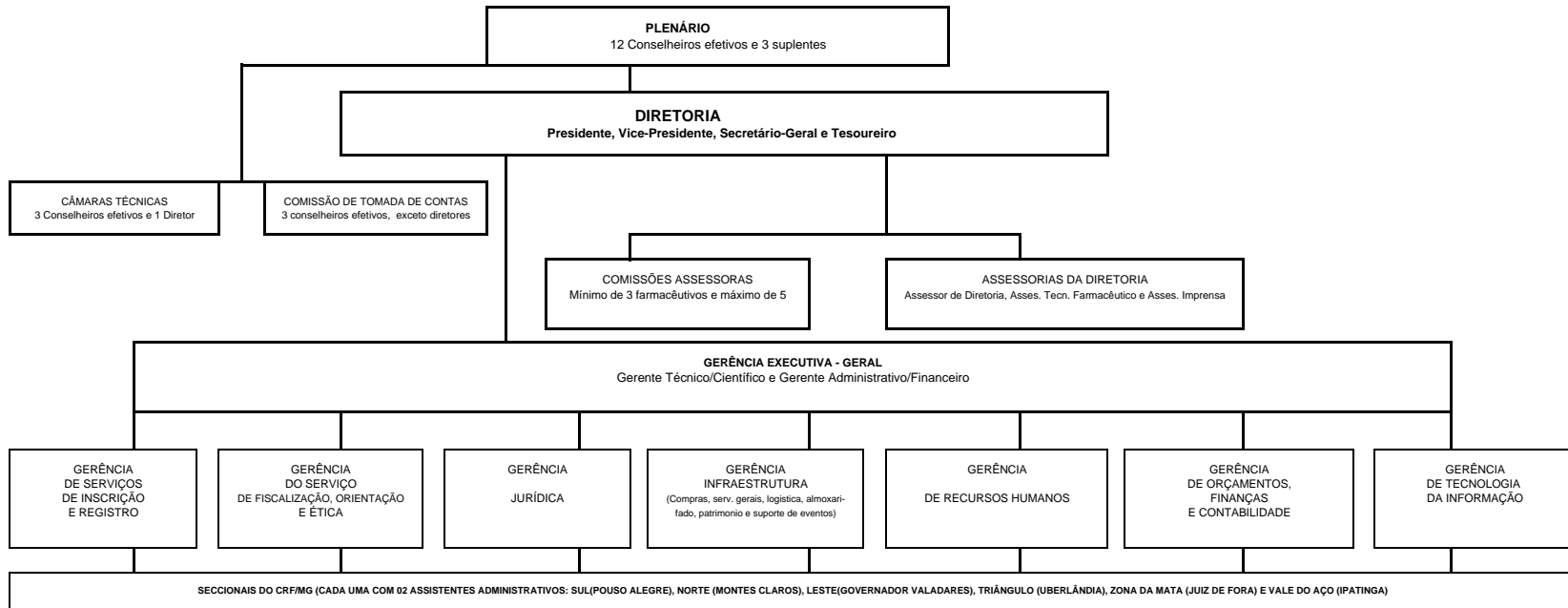
Principais ações a serem desenvolvidas no exercício seguinte

As principais ações a serem desenvolvidas no exercício seguinte As ações do exercício seguinte seguirá a mesma linha dos objetivos do exercício em referência: capacitação e valorização profissional. Porém haverá um melhor planejamento das ações, com estabelecimento e acompanhamento dos indicadores de gestão e melhoria nos processos organizacionais da entidade.

Anexos

- Anexo I - Anexo I - Anexo I - Anexo I - Anexo I - Organograma CRFMG.pdf
- Anexo II - Balanço Financeiro.pdf
- Anexo III - Balanço Orçamentário.pdf
- Anexo IV - Balanço Patrimonial.pdf
- Anexo V - Demonstrativo do Fluxo de Caixa.pdf
- Anexo VI - Demonstrativo das Variações Patrimoniais.pdf

ESTRUTURA ADMINISTRATIVA DO CRF/MG



Balanco Financeiro

INGRESSOS			DISPÊNDIOS		
ESPECIFICAÇÃO	Exercício Atual	Exercício Anterior	ESPECIFICAÇÃO	Exercício Atual	Exercício Anterior
Receita Orçamentária	20.947.506,66		Despesa Orçamentária	19.556.702,48	
RECEITA REALIZADA	20.947.506,66		CREDITO EMPENHADO LIQUIDADO	19.556.702,48	
RECEITA CORRENTE	20.947.108,66		DESPESA CORRENTE	18.649.195,88	
RECEITAS DE CONTRIBUICOES	14.240.736,39		PESSOAL E ENCARGOS SOCIAIS	7.172.580,83	
ANUIDADES PESSOAS FÍSICAS	7.050.120,51		OUTRAS DESPESAS CORRENTES	5.996.911,81	
PESSOAS FÍSICAS DO EXERCÍCIO	7.050.425,00		TRIBUTÁRIAS E CONTRIBUTIVAS	107.577,43	
PESSOAS FÍSICAS DO EXERCÍCIO ANTERIOR	-304,49		DEMAIS DESPESAS CORRENTES	51.071,12	
ANUIDADES DE PESSOAS JURÍDICAS	7.190.615,88		SERVIÇOS BANCÁRIOS	129.889,68	
PESSOA JURÍDICA DO EXERCÍCIO	7.190.615,88		TRANSFERÊNCIAS CORRENTES	5.191.165,01	
RECEITA DE SERVICOS	2.844.396,70		DESPESA DE CAPITAL	907.506,60	
EMOLUMENTOS COM INSCRIÇÕES	547.790,28		INVESTIMENTOS	907.506,60	
EMOLUMENTOS COM EXPEDIÇÕES DE CARTEIRAS	437.612,42		RESTOS A PAGAR NÃO PROCESSADOS LIQUIDADOS A PAGAR		
EMOLUMENTOS COM EXPEDIÇÕES DE CERTIDÕES	1.803.638,50				
RECEITAS DIVERSAS DE SERVIÇOS	55.355,50				
FINANCEIRAS	1.811.710,62				
JUROS DE MORA SOBRE ANUIDADES	208.774,49				
JUROS DE MORA COBRANÇA E DÍVIDA ATIVA	246.940,12				
ATUALIZAÇÃO MONETÁRIA	1.355.996,01				

INGRESSOS			DISPÊNDIOS		
ESPECIFICAÇÃO	Exercício Atual	Exercício Anterior	ESPECIFICAÇÃO	Exercício Atual	Exercício Anterior
MULTAS SOBRE ANUIDADES	341.598,06				
MULTAS S/COBRANÇA E DÍVIDA ATIVA	70.872,28				
REMUNERAÇÃO DE DEP. BANC. E APLICAÇÕES FINANCEIRAS	943.525,67				
OUTRAS RECEITAS CORRENTES	2.050.264,95				
DÍVIDA ATIVA	784.075,38				
COBRANÇA E DÍVIDA ATIVA FASE ADM	562.515,05				
DÍVIDA ATIVA FASE EXECUTIVA	221.560,33				
MULTAS DE INFRAÇÕES	993.352,84				
INDENIZAÇÕES E RESTITUIÇÕES	1.776,55				
OUTRAS RECEITAS	217.578,38				
RECEITAS DE CONCURSO	30.530,00				
RECEITAS DE CONGRESSO	22.951,80				
RECEITA DE CAPITAL	398,00				
OUTRAS RECEITAS DE CAPITAL	398,00				
INDENIZAÇÕES E RESTITUIÇÕES	398,00				
Transferências Financeiras Recebidas			Transferências Financeiras Concedidas		
Recebimentos Extraorçamentários	23.904.677,06		Pagamentos Extraorçamentários	23.888.912,69	
Saldo em espécie do Exercício Anterior	4.934.771,42		Saldo em espécie do Exercício Seguinte	6.341.339,97	
Total:	49.786.955,14			49.786.955,14	

Belo Horizonte-MG, 31 de dezembro de 2014

VANDERLEI EUSTÁQUIO MACHADO
PRESIDENTE
CRFMG 2.883
108.712.506-59

MARCOS LUIZ DE CARVALHO
DIRETOR-TESOUREIRO
CRFMG 12.851
923.477.386-15

BRIGIDA SILVA MOTA
CONTADORA
CRCMG 93.880
063.428.826-14

Balanco Orçamentário

RECEITAS ORÇAMENTÁRIAS	PREVISÃO INICIAL	PREVISÃO ATUALIZADA	RECEITAS REALIZADAS	SALDO
RECEITA CORRENTE	21.753.189,09	21.753.189,09	20.947.108,66	806.080,43
RECEITAS DE CONTRIBUIÇÕES	17.130.507,83	17.130.507,83	14.240.736,39	2.889.771,44
ANUIDADES PESSOAS FÍSICAS	8.478.738,62	8.478.738,62	7.050.120,51	1.428.618,11
PESSOAS FÍSICAS DO EXERCÍCIO	8.478.738,62	8.478.738,62	7.050.425,00	1.428.313,62
PESSOAS FÍSICAS DO EXERCÍCIO ANTERIOR	0,00	0,00	-304,49	304,49
ANUIDADES DE PESSOAS JURÍDICAS	8.651.769,21	8.651.769,21	7.190.615,88	1.461.153,33
PESSOA JURÍDICA DO EXERCÍCIO	8.651.769,21	8.651.769,21	7.190.615,88	1.461.153,33
RECEITA DE SERVIÇOS	2.754.361,50	2.754.361,50	3.051.993,83	-297.632,33
EMOLUMENTOS COM INSCRIÇÕES	612.852,42	612.852,42	547.790,28	65.062,14
EMOLUMENTOS COM EXPEDIÇÕES DE CARTEIRAS	350.601,40	350.601,40	437.612,42	-87.011,02
EMOLUMENTOS COM EXPEDIÇÕES DE CERTIDÕES	1.790.907,68	1.790.907,68	1.803.638,50	-12.730,82
RECEITAS DIVERSAS DE SERVIÇOS	0,00	0,00	262.952,63	-262.952,63
OUTRAS RECEITAS CORRENTES	0,00	0,00	207.597,13	-207.597,13
FINANCEIRAS	645.517,90	645.517,90	1.811.710,62	-1.166.192,72
JUROS DE MORA SOBRE ANUIDADES	0,00	0,00	208.774,49	-208.774,49
JUROS DE MORA COBRANÇA E DÍVIDA ATIVA	148.607,70	148.607,70	246.940,12	-98.332,42
ATUALIZAÇÃO MONETÁRIA	496.910,20	496.910,20	1.355.996,01	-859.085,81
MULTAS SOBRE ANUIDADES	0,00	0,00	341.598,06	-341.598,06
MULTAS S/COBRANÇA E DÍVIDA ATIVA	54.267,63	54.267,63	70.872,28	-16.604,65
REMUNERAÇÃO DE DEP. BANC. E APLICAÇÕES FINANCEIRAS	442.642,57	442.642,57	943.525,67	-500.883,10

RECEITAS ORÇAMENTÁRIAS		PREVISÃO INICIAL	PREVISÃO ATUALIZADA	RECEITAS REALIZADAS	SALDO		
OUTRAS RECEITAS CORRENTES		1.222.801,86	1.222.801,86	1.842.667,82	-619.865,96		
COBRANÇA E DÍVIDA ATIVA		529.211,53	529.211,53	784.075,38	-254.863,85		
COBRANÇA E DÍVIDA ATIVA FASE ADM		375.513,06	375.513,06	562.515,05	-187.001,99		
DÍVIDA ATIVA FASE EXECUTIVA		153.698,47	153.698,47	221.560,33	-67.861,86		
MULTAS DE INFRAÇÕES		693.590,33	693.590,33	993.352,84	-299.762,51		
INDENIZAÇÕES E RESTITUIÇÕES		0,00	0,00	1.776,55	-1.776,55		
OUTRAS RECEITAS		0,00	0,00	9.981,25	-9.981,25		
RECEITAS DE CONCURSO		0,00	0,00	30.530,00	-30.530,00		
RECEITAS DE CONGRESSO		0,00	0,00	22.951,80	-22.951,80		
RECEITA DE CAPITAL		0,00	0,00	398,00	-398,00		
OUTRAS RECEITAS DE CAPITAL		0,00	0,00	398,00	-398,00		
INDENIZAÇÕES E RESTITUIÇÕES		0,00	0,00	398,00	-398,00		
SUB-TOTAL DAS RECEITAS		21.753.189,09	21.753.189,09	20.947.506,66	805.682,43		
DÉFICIT		0,00	0,00	0,00	0,00		
TOTAL		21.753.189,09	21.753.189,09	20.947.506,66	805.682,43		
DESPESAS ORÇAMENTÁRIAS		DOTAÇÃO INICIAL	DOTAÇÃO ATUALIZADA	DESPESAS EMPENHADAS	DESPESAS LIQUIDADAS	DESPESAS PAGAS	SALDO DOTAÇÃO
CRÉDITO DISPONÍVEL DESPESA CORRENTE		20.843.189,09	20.843.189,09	18.653.395,88	18.649.195,88	18.302.877,96	2.189.793,21
PESSOAL E ENCARGOS SOCIAIS		7.972.000,00	7.726.500,00	7.172.580,83	7.172.580,83	7.020.462,59	553.919,17
REMUNERAÇÃO PESSOAL		6.150.000,00	5.993.500,00	5.535.323,49	5.535.323,49	5.535.323,49	458.176,51
ENCARGOS PATRONAIS		1.822.000,00	1.733.000,00	1.637.257,34	1.637.257,34	1.485.139,10	95.742,66
OUTRAS DESPESAS CORRENTES		7.143.552,46	7.202.590,06	6.001.111,81	5.996.911,81	5.809.311,63	1.201.478,25
BENEFÍCIOS A PESSOAL		1.132.000,00	1.107.193,00	1.065.831,38	1.065.831,38	1.042.265,91	41.361,62
BENEFÍCIOS ASSISTENCIAIS		0,00	97.000,00	77.591,08	77.591,08	77.591,08	19.408,92
USO DE BENS E SERVIÇOS		1.843.659,99	1.828.850,74	1.425.205,94	1.425.205,94	1.385.794,63	403.644,80
SERVICOS TERCEIROS - PESSOAS JURÍDICAS		4.167.892,47	4.169.546,32	3.432.483,41	3.428.283,41	3.303.660,01	737.062,91

DESPESAS ORÇAMENTÁRIAS	DOTAÇÃO INICIAL	DOTAÇÃO ATUALIZADA	DESPESAS EMPENHADAS	DESPESAS LIQUIDADAS	DESPESAS PAGAS	SALDO DOTAÇÃO
TRIBUTÁRIAS E CONTRIBUTIVAS	170.000,00	128.000,00	107.577,43	107.577,43	107.577,43	20.422,57
TRIBUTOS	170.000,00	128.000,00	107.577,43	107.577,43	107.577,43	20.422,57
DEMAIS DESPESAS CORRENTES	80.000,00	97.444,40	51.071,12	51.071,12	51.071,12	46.373,28
SERVIÇOS BANCÁRIOS	150.000,00	150.000,00	129.889,68	129.889,68	129.889,68	20.110,32
TRANSFERÊNCIAS CORRENTES	5.327.636,63	5.538.654,63	5.191.165,01	5.191.165,01	5.184.565,51	347.489,62
SUBVENÇÕES SOCIAIS	0,00	211.018,00	210.322,00	210.322,00	210.322,00	696,00
REPASSE COTA PARTE	5.327.636,63	5.327.636,63	4.980.843,01	4.980.843,01	4.974.243,51	346.793,62
CRÉDITO DISPONÍVEL DESPESA DE CAPITAL	910.000,00	910.000,00	907.506,60	907.506,60	897.206,60	2.493,40
INVESTIMENTOS	910.000,00	910.000,00	907.506,60	907.506,60	897.206,60	2.493,40
EQUIPAMENTOS E MATERIAIS PERMANENTES	550.000,00	262.458,00	261.837,20	261.837,20	261.837,20	620,80
INTANGÍVEL	360.000,00	647.542,00	645.669,40	645.669,40	635.369,40	1.872,60
SUB-TOTAL DAS DESPESAS	21.753.189,09	21.753.189,09	19.560.902,48	19.556.702,48	19.200.084,56	2.192.286,61
SUPERÁVIT	0,00	0,00	1.386.604,18	0,00	0,00	0,00
TOTAL	21.753.189,09	21.753.189,09	20.947.506,66	19.556.702,48	19.200.084,56	805.682,43
TOTAL	21.753.189,09	21.753.189,09	20.947.506,66	19.556.702,48	19.200.084,56	805.682,43

Belo Horizonte-MG, 31 de dezembro de 2014

VANDERLEI EUSTÁQUIO MACHADO
PRESIDENTE
CRFMG 2.883
108.712.506-59

MARCOS LUIZ DE CARVALHO
DIRETOR-TESOUREIRO
CRFMG 12.851
923.477.386-15

BRIGIDA SILVA MOTA
CONTADORA
CRCMG 93.880
063.428.826-14

Balanco Patrimonial

ATIVO			PASSIVO		
Especificação	Exercício Atual	Exercício Anterior	Especificação	Exercício Atual	Exercício Anterior
ATIVO CIRCULANTE	8.402.817,70	5.355.507,26	PASSIVO CIRCULANTE	5.027.404,70	1.618.774,79
CAIXA E EQUIVALENTES DE CAIXA	6.341.339,97	4.934.771,42	OBRIGAÇÕES TRABALHISTAS, PREVIDENCIÁRIAS E ASSISTENCIAIS A PAGAR A CURTO PRAZO	0,00	4.202,17
CRÉDITOS A CURTO PRAZO	1.570.220,79	0,00	EMPRÉSTIMOS E FINANCIAMENTOS A CURTO PRAZO	0,00	0,00
DEMAIS CRÉDITOS E VALORES A CURTO PRAZO	166.075,93	170.952,03	FORNECEDORES E CONTAS A PAGAR A CURTO PRAZO	350.018,42	346.830,54
INVESTIMENTOS E APLICAÇÕES TEMPORÁRIAS A CURTO PRAZO	0,00	0,00	OBRIGAÇÕES FISCAIS A CURTO PRAZO	0,00	0,00
ESTOQUES	322.750,66	249.783,81	OBRIGAÇÕES DE REPARTIÇÃO A OUTROS ENTES	187.849,49	100.824,38
VARIAÇÕES PATRIMONIAIS DIMINUTIVAS PAGAS ANTECIPADAMENTE	2.430,35	0,00	PROVISÕES A CURTO PRAZO	4.483.422,05	931.244,98
ATIVO NÃO-CIRCULANTE	19.899.847,92	18.242.019,75	DEMAIS OBRIGAÇÕES A CURTO PRAZO	6.114,74	235.672,72
ATIVO REALIZÁVEL A LONGO PRAZO	14.946.434,05	14.196.112,48	PASSIVO NÃO-CIRCULANTE	0,00	0,00
CRÉDITOS A LONGO PRAZO	14.842.999,28	14.116.786,66	OBRIGAÇÕES TRABALHISTAS, PREVIDENCIÁRIAS E ASSISTENCIAIS A PAGAR A LONGO PRAZO	0,00	0,00
DEMAIS CRÉDITOS E VALORES A LONGO PRAZO	103.114,96	79.006,01	EMPRÉSTIMOS E FINANCIAMENTOS A LONGO PRAZO	0,00	0,00
INVESTIMENTOS E APLICAÇÕES TEMPORÁRIAS A LONGO PRAZO	319,81	319,81	FORNECEDORES A LONGO PRAZO	0,00	0,00
INVESTIMENTOS	0,00	0,00	OBRIGAÇÕES FISCAIS A LONGO PRAZO	0,00	0,00
IMOBILIZADO	3.571.188,24	3.309.351,04	PROVISÕES A LONGO PRAZO	0,00	0,00
BENS MÓVEIS	2.062.993,72	1.801.156,52	RESULTADO DIFERIDO	0,00	0,00
BENS IMÓVEIS	1.508.194,52	1.508.194,52		0,00	0,00
INTANGÍVEL	1.382.225,63	736.556,23		0,00	0,00
SOFTWARES	1.382.225,63	736.556,23		0,00	0,00
			TOTAL DO PASSIVO	5.027.404,70	1.618.774,79

			PATRIMÔNIO LÍQUIDO		
			Especificação	Exercício Atual	Exercício Anterior
			Patrimônio Social e Capital Social	0,00	0,00
			Resultados Acumulados	23.275.260,92	21.978.752,22
TOTAL DO PATRIMÔNIO LÍQUIDO	23.275.260,92	21.978.752,22			
TOTAL	28.302.665,62	23.597.527,01	TOTAL	28.302.665,62	23.597.527,01

ATIVO FINANCEIRO	23.332.406,00	20.257.408,64	PASSIVO FINANCEIRO	2.514.391,80	1.618.774,79
ATIVO PERMANENTE	4.970.259,62	3.340.118,37	PASSIVO PERMANENTE	2.517.212,90	0,00
SALDO PATRIMONIAL				23.271.060,92	21.978.752,22

Compensações

ESPECIFICAÇÃO	Exercício Atual	Exercício Anterior	ESPECIFICAÇÃO	Exercício Atual	Exercício Anterior
Saldo do Atos Potenciais Ativos			Saldo do Atos Potenciais Passivos		
Execução de Garantias e Contragarantias Recebidas	0,00	0,00	Execução de Garantias e Contragarantias Concedidas	0,00	0,00
Execução de Direitos Conveniados	0,00	0,00	Execução de Obrigações Conveniadas	0,00	0,00
Execução de Direitos Contratuais	0,00	0,00	Execução de Obrigações Contratuais	0,00	0,00
Execução de Outros Atos Potenciais do Ativo	0,00	0,00	Execução de Outros Atos Potenciais do Passivo	0,00	0,00
TOTAL	0,00	0,00	TOTAL	0,00	0,00

Belo Horizonte-MG, 31 de dezembro de 2014

VANDERLEI EUSTÁQUIO MACHADO
PRESIDENTE
CRFMG 2.883
108.712.506-59

MARCOS LUIZ DE CARVALHO
DIRETOR-TESOUREIRO
CRFMG 12.851
923.477.386-15

BRIGIDA SILVA MOTA
CONTADORA
CRCMG 93.880
063.428.826-14

Notas Explicativas

1 - Notas Explicativas às Demonstrações Contábeis

1. Contexto Operacional

O Conselho Regional de Farmácia de Minas Gerais (CRFMG), é uma autarquia federal com personalidade jurídica e forma federativa criada pela Lei 3.820/1960 localizado em Belo Horizonte, na Rua Urucuia, 48, Bairro Floresta, Belo Horizonte/MG.

O CRFMG tem sua constituição, sede e foro regulamentados no seu Regimento Interno, aprovado pela Deliberação 18/2009, nos termos da Resolução 501, CFF. Tem como principais competências o registro dos profissionais da Contabilidade, a fiscalização do exercício da profissão farmacêutica, a orientação técnica e ética desses profissionais.

A principal fonte de recursos do Conselho é a arrecadação de anuidades dos profissionais e estabelecimentos, sendo que 25% (vinte e cinco por cento) do produto arrecadado é creditado a título de cota-parte ao Conselho Federal.

2. Apresentação e Elaboração das Demonstrações Contábeis

As demonstrações contábeis inerente ao exercício findos em 31 de dezembro de 2014 está sendo apresentada em Reais (R\$) e foram aprovadas na 2ª Reunião Plenária realizada no dia 24/02/2015. Apesar da exigência de comparabilidade das demonstrações com o exercício anterior, o CRFMG não atenderá devido a problemas operacionais na junção de dois sistemas, tendo em vista que no exercício de 2014, ao iniciar seu processo de adaptação às novas Normas de Contabilidade Aplicadas ao Setor Público, houve alteração do sistema de contabilidade.

As demonstrações contábeis foram elaboradas de acordo com as práticas contábeis adotadas no Brasil e de acordo com os Princípios Fundamentais de Contabilidade, tomando como base as normas Brasileiras de Contabilidade Aplicada ao Setor Público, conforme dispõem as NBC T 16.9 e NBC T 16.10 do Conselho Federal de Contabilidade e Normativas da Secretaria do Tesouro Nacional.

3. Principais Práticas Contábeis

3.1 Caixa e equivalentes de caixa

Caixa e equivalentes de caixa compreendem saldos de caixa e investimentos financeiros com vencimento original de três meses ou menos a partir da data da contratação, os quais estão sujeitos a um risco insignificante de alteração no valor justo, e são utilizados pela entidade na gestão das obrigações de curto prazo.

Bancos Conta Movimento.....	16.304,31
Bancos Conta Arrecadação.....	179,68
Bancos Aplicação Financeira.....	6.324.855,98

3.2 Créditos a curto prazo

Representado pelos valores a receber de anuidades de profissionais e empresas.

Anuidade Pessoa Físicas.....	827.513,03
Anuidade Pessoa Jurídica.....	742.707,76

3.3 Demais créditos e valores a curto prazo

Compreende os valores a receber por demais transações, tais como adiantamentos a pessoal, tributos e contribuições a recuperar de terceiros.

Adiantamento a empregados.....	30.875,12
Entidades Públicas devedoras.....	30.332,00

3.4 Estoques

Compreendem o somatório dos bens adquiridos pelo CRFMG, com o objetivo de utilização própria no curso normal de suas atividades operacionais e

administrativas, composto pelos saldos de almoxarifado e de bens de uso e consumo, materiais de expediente.

3.5 Dívida Ativa

Dívida ativa Compreende um conjunto de direitos ou créditos relativos às anuidades, multas de infrações em favor da entidade, com prazos estabelecidos na legislação pertinente, vencidos e não pagos pelos devedores, por meio de órgão ou unidade específica instituída para fins de cobrança na forma da lei.

Fase Administrativa.....5.278.313,97

Fase Executiva.....9.564.685,31

3.6 Demais créditos a longo prazo

Representado por depósitos judiciais recursais, originados de reclamações trabalhistas.

3.7 Imobilizado

Compreende os direitos que tenham por objeto bens corpóreos destinados à manutenção das atividades da entidade ou exercidos com essa finalidade, inclusive os decorrentes de operações que transfiram a ela os benefícios, os riscos e o controle desses bens. De acordo com suas características, os itens do Ativo Imobilizado, podem ser classificados como Bens Móveis ou Bens Imóveis.

O imobilizado do CRFMG está registrado pelo custo de construção ou de aquisição. Apesar da obrigatoriedade e prática dos procedimentos para reconhecimento da depreciação, amortização e exaustão o CRFMG ainda não se adequou, porém, no final do exercício de 2014, providenciou a contratação de empresa especializada para reavaliação de todos seus bens móveis adquiridos, a fim de ajustar ao valor de mercado e iniciar o processo de depreciação no exercício de 2015.

Bens Móveis.....2.062.993,72

Bens Imóveis.....1.508.194,52

3.8 Intangível

Os ativos intangíveis são avaliados ao custo de aquisição.

3.9 Fornecedores

Os valores de fornecedores são registrados pelo valor original referente aos restos a pagar, despesas liquidadas no exercício de 2014, inclusive encargos trabalhistas, que serão pagas no exercício de 2015.

3.10 Provisões a curto prazo

As provisões são constituídas com base em estimativas pelos prováveis valores de realização. No exercício de 2014, foi iniciado o processo de reconhecimento das provisões de férias e décimo terceiro.

3.11 Provisão para contingências

Provisões para contingências Provisões são expectativas de obrigações existentes da entidade provenientes de eventos passados e que se espera que resultem em uma saída de fluxo de recursos relacionados a benefícios econômicos ou potencial de serviços, com a característica de terem algum grau de incerteza quanto ao valor e à data prevista de pagamento. O CRFCMG é parte em processos judiciais de natureza trabalhista e cíveis, decorrentes do curso de suas atividades. Na constituição das provisões judiciais, a entidade leva em consideração o posicionamento dos assessores jurídicos e informações do setor de Recursos Humanos.

Provisões Férias e Encargos.....	852.732,04
Provisões Riscos Trabalhista.....	2.517.212,90
Provisões Cota Parte CFF.....	392.554,13
Provisões Fundo Assistência.....	720.922,98

3.12 Demais obrigações a curto prazo

Valores de impostos retidos de fornecedores e empregados, registrados pelo valor original, a serem pagos no exercício de 2015.

3.13 Execução orçamentária

O orçamento para o exercício de 2014 foi orçado em R\$ 21.753.189,09 (vinte e um milhões, setecentos e cinquenta e três mil cento e oitenta e nove reais e nove centavos). Não houve necessidade de fazer reformulações orçamentárias.

3.14 Resultado orçamentário

Receita Arrecadada no exercício :..... 20.947.108,66

Despesas Empenhadas no exercício:18.653.395,88

Superávit Orçamentário:.....1.386.604,18

O Conselho executou 96% do orçamento das receitas previstas e 86% das despesas orçadas.

Comparando as receitas arrecadadas com as despesas realizadas, verificamos que foi gasto 89% do que foi arrecadado.

No confronto entre a Receita Arrecadada e a Despesa Empenhada, o Conselho apresentou superávit orçamentário de R\$ 1.386.604,18 (hum milhão trezentos e oitenta e seis mil seiscientos e quatro reais e dezoito centavos).

3.15 Resultado Financeiro

Na análise do Balanço Patrimonial do mês de dezembro de 2014, o CRFMG apresentou superávit financeiro no valor de R\$ 2.499.118,80, conforme demonstrativo abaixo:

Ativo Financeiro.....	8.402.817,70
(-) Passivo Financeiro	5.027.404,70
(=) Superávit Financeiro	3.375.413,00

3.16 Resultado Patrimonial

Na análise das Demonstrações das Variações Patrimoniais relativas ao exercício de 2014, o CRFMG apresentou um Superávit patrimonial de R\$ 1.269.404,04 (um milhão duzentos e sessenta e nove mil, quatrocentos e quatro reais e quatro centavos).

3.17 Eventos subsequentes

Os administradores declaram a inexistência de fatos ocorridos subsequentemente à data de encerramento do exercício que venham a ter efeito relevante sobre a situação patrimonial ou financeira da empresa ou que possam provocar efeitos sobre seus resultados futuros,

Belo Horizonte, 31 de dezembro de 2014.

Demonstração dos Fluxos de Caixa

	Exercício Atual	Exercício Anterior
FLUXO DE CAIXA DAS ATIVIDADES DAS OPERAÇÕES		
INGRESSOS		
RECEITA CORRENTE	20.947.108,66	0,00
RECEITAS DE CONTRIBUIÇÕES	14.240.736,39	0,00
ANUIDADES PESSOAS FÍSICAS	7.050.120,51	0,00
PESSOAS FÍSICAS DO EXERCÍCIO	7.050.425,00	0,00
PESSOAS FÍSICAS DO EXERCÍCIO ANTERIOR	-304,49	0,00
ANUIDADES DE PESSOAS JURÍDICAS	7.190.615,88	0,00
PESSOA JURÍDICA DO EXERCÍCIO	7.190.615,88	0,00
RECEITA DE SERVIÇOS	2.844.396,70	0,00
EMOLUMENTOS COM INSCRIÇÕES	547.790,28	0,00
EMOLUMENTOS COM EXPEDIÇÕES DE CARTEIRAS	437.612,42	0,00
EMOLUMENTOS COM EXPEDIÇÕES DE CERTIDÕES	1.803.638,50	0,00
RECEITAS DIVERSAS DE SERVIÇOS	55.355,50	0,00
FINANCEIRAS	1.811.710,62	0,00
JUROS DE MORA SOBRE ANUIDADES	208.774,49	0,00
JUROS DE MORA COBRANÇA E DÍVIDA ATIVA	246.940,12	0,00
ATUALIZAÇÃO MONETÁRIA	1.355.996,01	0,00
MULTAS SOBRE ANUIDADES	341.598,06	0,00
MULTAS S/COBRANÇA E DÍVIDA ATIVA	70.872,28	0,00
REMUNERAÇÃO DE DEP. BANC. E APLICAÇÕES FINANCEIRAS	943.525,67	0,00
OUTRAS RECEITAS CORRENTES	2.050.264,95	0,00
DÍVIDA ATIVA	784.075,38	0,00
COBRANÇA E DÍVIDA ATIVA FASE ADM	562.515,05	0,00
DÍVIDA ATIVA FASE EXECUTIVA	221.560,33	0,00
MULTAS DE INFRAÇÕES	993.352,84	0,00
INDENIZAÇÕES E RESTITUIÇÕES	1.776,55	0,00
OUTRAS RECEITAS	217.578,38	0,00
RECEITAS DE CONCURSO	30.530,00	0,00
RECEITAS DE CONGRESSO	22.951,80	0,00
INGRESSOS EXTRAORÇAMENTÁRIOS	23.904.677,06	0,00
DESEMBOLSOS		
DESPESA CORRENTE	18.649.195,88	0,00
PESSOAL E ENCARGOS SOCIAIS	7.172.580,83	0,00
OUTRAS DESPESAS CORRENTES	5.996.911,81	0,00
TRIBUTÁRIAS E CONTRIBUTIVAS	107.577,43	0,00
DEMAIS DESPESAS CORRENTES	51.071,12	0,00
SERVIÇOS BANCÁRIOS	129.889,68	0,00
TRANSFERÊNCIAS CORRENTES	5.191.165,01	0,00
RESTOS A PAGAR NÃO PROCESSADOS LIQUIDADOS A PAGAR	0,00	0,00
DESEMBOLSOS EXTRAORÇAMENTÁRIOS	23.888.912,69	0,00
FLUXO DE CAIXA LÍQUIDO DAS ATIVIDADES DAS OPERAÇÕES	2.313.677,15	0,00
FLUXO DE CAIXA DAS ATIVIDADES DE INVESTIMENTO		
INGRESSOS		

	Exercício Atual	Exercício Anterior
RECEITA DE CAPITAL	398,00	0,00
OUTRAS RECEITAS DE CAPITAL	398,00	0,00
INDENIZAÇÕES E RESTITUIÇÕES	398,00	0,00
DESEMBOLSOS		
DESPESA DE CAPITAL	907.506,60	0,00
INVESTIMENTOS	907.506,60	0,00
FLUXO DE CAIXA LÍQUIDO DAS ATIVIDADES DE INVESTIMENTO	-907.108,60	0,00
FLUXO DE CAIXA DAS ATIVIDADES DE FINANCIAMENTO		
INGRESSOS		
DESEMBOLSOS		
FLUXO DE CAIXA LÍQUIDO DAS ATIVIDADES DE FINANCIAMENTO	0,00	0,00
APURAÇÃO DO FLUXO DE CAIXA DO PERÍODO		
GERAÇÃO LÍQUIDA DE CAIXA E EQUIVALENTES DE CAIXA	1.406.568,55	0,00

CAIXA E EQUIVALENTES DE CAIXA INICIAL	4.934.771,42
CAIXA E EQUIVALENTES DE CAIXA FINAL	6.341.339,97

Belo Horizonte-MG, 31 de dezembro de 2014

VANDERLEI EUSTÁQUIO MACHADO
PRESIDENTE
CRFMG 2.883
108.712.506-59

MARCOS LUIZ DE CARVALHO
DIRETOR-TESOUREIRO
CRFMG 12.851
923.477.386-15

BRIGIDA SILVA MOTA
CONTADORA
CRCMG 93.880
063.428.826-14

Variações Patrimoniais

VARIACIONES PATRIMONIAIS QUANTITATIVAS					
	Exercício Atual	Exercício Anterior		Exercício Atual	Exercício Anterior
VARIAÇÃO PATRIMONIAL AUMENTATIVA	23.431.345,02	0,00	VARIAÇÃO PATRIMONIAL DIMINUTIVA	22.161.940,98	0,00
CONTRIBUIÇÕES	14.242.416,43	0,00	PESSOAL E ENCARGOS	8.990.593,99	0,00
CONTRIBUIÇÕES SOCIAIS	14.242.416,43	0,00	REMUNERAÇÃO DE PESSOAL	6.091.434,08	0,00
CONTRIBUIÇÕES SOCIAIS	14.242.416,43	0,00	REMUNERAÇÃO A PESSOAL - RPPS	6.091.434,08	0,00
EXPLORAÇÃO E VENDA DE BENS, SERVIÇOS E DIREITOS	4.683.924,22	0,00	ENCARGOS PATRONAIS	1.833.328,53	0,00
EXPLORAÇÃO DE BENS DIREITOS E PRESTAÇÃO DE SERVIÇOS	4.683.924,22	0,00	ENCARGOS PATRONAIS - RPPS	1.833.328,53	0,00
VALOR BRUTO DE EXPLORAÇÃO DE BENS E DIREITOS E PRESTAÇÃO DE SERVIÇOS	4.683.924,22	0,00	BENEFÍCIOS A PESSOAL	1.065.831,38	0,00
VARIACIONES PATRIMONIAIS AUMENTATIVAS FINANCEIRAS	1.552.605,43	0,00	BENEFÍCIOS A PESSOAL - RPPS	1.065.831,38	0,00
JUROS E ENCARGOS DE MORA	206.659,03	0,00	BENEFÍCIOS PREVIDENCIÁRIOS E ASSISTENCIAIS	77.591,08	0,00
JUROS E ENCARGOS DE MORA SOBRE FORNECIMENTOS DE BENS E SERVIÇOS	206.659,03	0,00	BENEFÍCIOS EVENTUAIS	77.591,08	0,00
VARIACIONES MONETARIAS E CAMBIAIS	72.722,28	0,00	OUTROS BENEFÍCIOS EVENTUAIS	77.591,08	0,00
OUTRAS VARIACIONES MONETÁRIAS E CAMBIAIS	72.722,28	0,00	USO DE BENS, SERVICOS E CONSUMO DE CAPITAL FIXO	4.807.627,16	0,00
OUTRAS VARIACOES PATRIMONIAIS AUMENTATIVAS - FINANCEIRAS	1.273.224,12	0,00	USO DE MATERIAL DE CONSUMO	559.656,51	0,00
MULTAS SOBRE ANUIDADES	1.273.224,12	0,00	CONSUMO DE MATERIAL	559.656,51	0,00
OUTRAS VARIACIONES PATRIMONIAIS AUMENTATIVAS	2.952.398,94	0,00	SERVIÇOS	4.247.970,65	0,00
VARIAÇÃO PATRIMONIAL AUMENTATIVA A CLASSIFICAR	12.348,15	0,00	DIARIAS	371.060,00	0,00
RECEITAS NÃO IDENTIFICADAS	12.348,15	0,00	SERVICOS TERCEIROS - PESSOAS FÍSICAS	478.627,24	0,00
DIVERSAS VARIACIONES PATRIMONIAIS AUMENTATIVAS	2.940.050,79	0,00	SERVICOS TERCEIROS - PESSOAS JURÍDICAS	3.398.283,41	0,00
MULTAS ADMINISTRATIVAS	992.943,17	0,00	VARIACIONES PATRIMONIAIS DIMINUTIVAS FINANCEIRAS	129.889,68	0,00
INDENIZAÇÕES	2.174,55	0,00	JUROS E ENCARGOS DE EMPRESTIMOS E FINANCIAMENTOS OBTIDOS	129.889,68	0,00
REVERSÃO DE PROVISÕES	56.615,52	0,00	OUTROS JUROS E ENCARGOS DE EMPRESTIMOS E FINANCIAMENTOS	129.889,68	0,00
DÍVIDA ATIVA	1.888.317,55	0,00	TRANSFERÊNCIAS CONCEDIDAS	5.373.397,14	0,00
			TRANSFERÊNCIAS INTRAGOVERNAMENTAIS	5.373.397,14	0,00
			TRANSFERÊNCIAS INTRAGOVERNAMENTAIS	5.373.397,14	0,00
			DESVALORIZAÇÃO E PERDA DE ATIVOS	131.089,43	0,00
			REDUÇÃO A VALOR RECUPERAVEL E AJUSTE PARA PERDAS	131.089,43	0,00
			VARIAÇÃO PATRIMONIAL DIMINUTIVA COM PROVISÃO PARA PERDAS DE CRÉDITOS	131.089,43	0,00

	Exercício Atual	Exercício Anterior		Exercício Atual	Exercício Anterior
			TRIBUTÁRIAS	83.468,48	0,00
			IMPOSTOS, TAXAS E CONTRIBUIÇÕES DE MELHORIA	83.468,48	0,00
			IMPOSTOS	83.468,48	0,00
			OUTRAS VARIAÇÕES PATRIMONIAIS DIMINUTIVAS	2.568.284,02	0,00
			DIVERSAS VARIAÇÕES PATRIMONIAIS DIMINUTIVAS	2.568.284,02	0,00
			VARIAÇÕES PATRIMONIAIS DIMINUTIVAS DECORRENTES DE FATOS GERADORES DIVERSOS	2.568.284,02	0,00
Total das Variações Ativas :	23.431.345,02	0,00	Total das Variações Passivas :	22.161.940,98	0,00
RESULTADO PATRIMONIAL					
Déficit do Exercício		0,00	Superávit do Exercício	1.269.404,04	
Total	23.431.345,02	0,00	Total	23.431.345,02	0,00

Belo Horizonte-MG, 31 de dezembro de 2014

VANDERLEI EUSTÁQUIO MACHADO
PRESIDENTE
CRFMG 2.883
108.712.506-59

MARCOS LUIZ DE CARVALHO
DIRETOR-TESOUREIRO
CRFMG 12.851
923.477.386-15

BRIGIDA SILVA MOTA
CONTADORA
CRCMG 93.880
063.428.826-14

**Variações Patrimoniais Qualitativas
(decorrentes da execução orçamentária)**

VARIAÇÕES ATIVAS	Exercício Atual	Exercício Anterior	VARIAÇÕES PASSIVAS	Exercício Atual	Exercício Anterior
INCORPORAÇÃO DE ATIVOS	897.206,60	0,00	INCORPORAÇÃO DE PASSIVO	0,00	0,00
DESINCORPORAÇÃO DE PASSIVO	0,00	0,00	DESINCORPORAÇÃO DE ATIVO	398,00	0,00